

TRANSFORMACIONS
TERRITORIALS EN L'ÀMBIT DEL
SISTEMA URBÀ DE TERRASSA
1993-2006

Foment de Terrassa, SA
Observatori Econòmic i Social
i de la Sostenibilitat de Terrassa

Terrassa, 12 de juliol de 2011

TRANSFORMACIONS TERRITORIALS EN L'ÀMBIT DEL SISTEMA URBÀ DE TERRASSA. 1993-2006

Realització de l'informe:

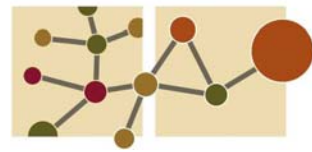
*Observatori Econòmic i Social i de la Sostenibilitat de Terrassa
(OESST)*

Xavier Muñoz i Torrent

Enric Sanllehí Bitrià

Marc Armengol i Rabal

FOMENT
de l'estratègia



Ajuntament  de Terrassa

Terrassa, 12 de juliol de 2011

TRANSFORMACIONS TERRITORIALS EN L'ÀMBIT DEL SISTEMA URBÀ DE TERRASSA, 1993 -2006

INTRODUCCIÓ

En les tres darreres dècades el territori metropolità ha experimentat notables transformacions, tant físiques com funcionals, que no han fet res més que, precisament, incrementar el seu caràcter *metropolità*: allò que podríem considerar la *ciutat real*¹ s'ha estès damunt del territori a la vegada que ha multiplicat exponencialment la seva integració funcional; població i activitat econòmica han alterat les pautes de poblament i localització damunt del territori sota la base d'una densa xarxa de comunicacions capaç d'integrar aquest cada vegada més bast territori.

D'aquesta manera poblament i activitat econòmica s'han escampat pel territori, de la mà de les infraestructures de comunicacions, trencant les lògiques concentracionàries i eminentment *urbanes* que havien dominat bona part de la història de les ciutats. Així, mitjançant uns patrons de localització dominats pel preu del sòl i l'accessibilitat, i sota la premissa d'un creixement il·limitat, s'ha conformat un territori morfològicament dispers i de funcionament difús, en el qual els límits entre la ciutat i el camp han quedat extremadament difuminats.

A les acaballes de l'any 2007, però, els indicadors econòmics començaran a deixar notar els efectes del que serà una intensa crisi econòmica amb una incidència notable, lògicament, en aquests patrons d'assentament territorial que han acabat conformant la realitat territorial que ha de fer front a aquesta dura recessió econòmica. Una crisi econòmica d'abast estructural que ha acabat qüestionant aquest mateix model d'ocupació i ús del territori.

EL SISTEMA URBÀ DE TERRASSA

Amb la ciutat de Terrassa com a node articulador és configura un sistema territorial, conformat per aquesta i el conjunt de petits municipis que l'envolten i que desenvolupen en aquest una funció preeminentment residencial², que funcionalment pot assimilar-se parcialment a una unitat urbana.

¹ El terme *ciutat real* fa referència a aquell espai que és usat de manera diària pels seus habitants per a la satisfacció d'aquelles necessitats considerades com a quotidianes (anar a treballar o a estudiar, la realització de compres, la visita al metge, etc.).

² Per a més informació relativa a la configuració i evolució en el temps de l'àmbit del sistema urbà de Terrassa vegi's l'estudi OESST (2004), *Mobilitat i Sistema Urbà de Terrassa (Fase I)* a www.terrassa.cat/xifres.

Es tracta d'un àmbit territorial definit a partir de les relacions que s'estableixen damunt del territori per part del seus habitants, a través dels seus desplaçaments realitzats diàriament per a la satisfacció de necessitats quotidianes, i que ha manifestat en el temps la seva consistència, malgrat que precisament les pròpies dinàmiques territorials metropolitanes viscudes en les darreres dècades han tendit a desvirtuar aquestes estructures territorials de caràcter jeràrquic³.



Mapa 1: **El sistema urbà de Terrassa en l'àmbit del Vallès Occidental.** Font: elaboració pròpia a partir de la base municipal de l'Institut Cartogràfic de Catalunya. Escala 1:300.000.

L'objectiu del present informe és precisament el de copsar quina ha estat la dinàmica de transformació territorial d'aquest àmbit funcional, el sistema urbà terrassenc, en un període caracteritzat per un intens dinamisme demogràfic i econòmic que abasta la darrera dècada i mitja: de inicis de la dècada dels noranta del segle passat,

³ L'àmbit ha anat perdent, d'acord amb aquest procés d'integració del territori metropolità, part de la seva extraordinària consistència i solidesa, tot i així a inicis del segle XXI continuava essent una estructura funcional ben "visible" al territori. Així, malgrat veure minvar significativament la seva capacitat aglutinadora (l'autocontenció del conjunt passava del 85%, l'any 1986, al voltant del 70%, l'any 2001), el sistema continuava mantenint una extraordinària capacitat cohesionadora.

concretament de l'estiu de l'any 1993, a la segona meitat de la primera dècada del segle XXI (els anys 2005 i 2007), un període de grans transformacions territorials associades a aquest extraordinari dinamisme que, en bona mesura, va lligat a la vitalitat del sector constructiu.

Tinguem present que es tracta d'un àmbit territorial que en el període d'anàlisi ha vist incrementar la seva població en un 29,7% (pràcticament 51 mil nous residents), que constitueix una progressió demogràfica superior a la viscuda pel conjunt del territori comarcal en el mateix període (171 mil nous habitants que suposen un creixement del 25,7% en relació a la població de l'inici del període de referència).

Aquest dinamisme demogràfic s'ha concentrat, en bona mesura, atenent als valors absoluts, a la capçalera de l'àmbit, la ciutat de Terrassa, que amb pràcticament 40 mil nous residents, entre 1993 i l'any 2006, ha aglutinat un 78,3% del increment demogràfic total de l'àmbit.

Malgrat tot, però, el dinamisme demogràfic ha estat força més intens, tot i que més modest en volum total d'efectius, en la corona de municipis que configuren la *capa externa* del sistema i que envolten aquest municipi central amb vocació articuladora: un conjunt de municipis de notable menor entitat demogràfica però capaços de proporcionar en el mercat immobiliari una oferta d'habitatges difícilment igualable, en la relació de qualitat/preu, per part d'aquells àmbits urbans més densament poblats.

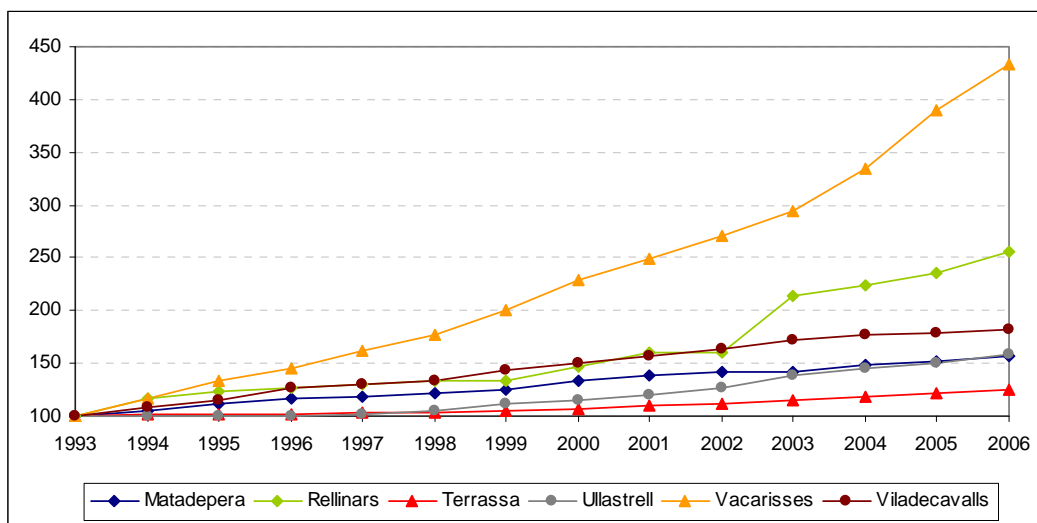
D'aquesta manera, al costat d'un creixement demogràfic del 25% en l'àmbit central per als 13 anys del període que va de 1993 a 2006, aquesta corona urbana ha vist incrementar la seva població, en el seu conjunt, en un 96%. De manera que s'ha assistit a un procés de desconcentració demogràfica en l'interior del propi àmbit de referència: així, mentre que la ciutat de Terrassa aglutinava l'any 1993 més d'un 93% de la població del conjunt, l'any 2006 el pes demogràfic del nucli de l'àmbit havia disminuït fins al 89,9%, en favor d'un major pes relatiu de la perifèria.

Municipi / àmbits	Població			
	1993	2006	Δ 1993-2006 (abs.)	Δ 1993-2006 (en %)
Terrassa	159.964	199.817	39.853	24,9%
Matadepera	5.218	8.169	2.951	56,6%
Ullastrell	968	1.529	561	58,0%
Rellinars	256	653	397	155,1%
Vacarisses	1.176	5.094	3.918	333,2%
Viladecavalls	3.849	7.036	3.187	82,8%
Sistema Urbà	171.431	222.298	50.867	29,7%
Vallès Occidental	665.266	836.077	170.811	25,7%

Taula 1: **Evolució demogràfica a l'àmbit del sistema urbà de Terrassa, 1993 - 2006.** Font: elaboració pròpia a partir de l'Institut d'Estadística de Catalunya (IDESCAT).

És a dir, durant aquest període, l'àrea urbana de Terrassa ha experimentat un intens dinamisme demogràfic que ha reproduït el patró anàleg d'evolució del poblament metropolità: dels municipis més grans i densos cap a aquelles entitats demogràfiques més modestes ("de dalt a baix" de la jerarquia urbana), constituint un procés de desconcentració de la població damunt del territori que s'ha combinat amb un procés dissipatiu i de difusió des del centre de l'àmbit funcional cap a la seva perifèria ("de dins cap enfora").

En aquesta línia, especialment espectacular resulta el creixement demogràfic experimentat pel municipi de Vacarisses, que per al conjunt del període és superior al 333%, passant dels 1.176 habitants de 1993 als més de 5 mil residents de l'any 2006. D'aquesta manera, si en el conjunt de la unitat funcional el municipi representava un 0,7% del total de població al 1993, 13 anys després aquesta significació s'ha incrementat fins al 2,3%, acostant-se significativament a les participacions demogràfiques exercides pels municipis de Matadepera (un 3,7%) i Viladecavalls (un 3,2%), que amb increments respectius del 57% i del 83% per al conjunt del període, representen un estadi més avançat d'aquest procés de desconcentració i dispersió de la població metropolitana del país.



Gràfic 1: **Evolució demogràfica dels municipis del sistema urbà de Terrassa, 1993 – 2006 (Índex base 100=1986).** Font: elaboració pròpia a partir de l'Institut d'Estadística de Catalunya.

Per la seva banda, Rellinars, amb un creixement del 155%, i Ullastrell, amb un creixement demogràfic del 58%, són les entitats més modestes del sistema, l'evolució de les quals, inevitablement, apareix lligada a la seva localització en relació a la xarxa de comunicacions articuladora del territori metropolità i del propi sistema urbà, i en definitiva a la seva accessibilitat.

Lògicament, una part significativa d'aquest dinamisme demogràfic viscut apareix lligat a l'evolució del mercat immobiliari i, en concret, al impuls de noves construccions

residencials que, en tipologies diverses, permeten explicar una molt característica transformació del paisatge a les perifèries metropolitanes⁴: En concret, una tipologia específica d'habitatge, l'unifamiliar, esdevindrà el suport físic fonamental a aquest doble procés de desconcentració i dispersió de la població damunt del territori, en allò que constitueix una ocupació del territori altament ineficient pel que fa al consum de tota mena de recursos i serveis que suposa.

Fixem-nos que en concret, en l'àmbit del sistema urbà de Terrassa, en el període que va de 1993 a l'any 2006, s'han finalitzat 30.222 nous habitatges, el 90% d'aquests, 27.191, localitzats a la ciutat de Terrassa, i el 10% restant, 3.031 nous habitatges, als municipis perifèrics de l'àmbit, amb preponderància de les noves construccions finalitzades a Matadepera (un 3,3%), Viladecavalls (un 3%) i Vacarisses (un 2,4%).

Municipi	1993	1994	1995	1996	1997	1998	1999	2000	2001	2002	2003	2004	2005	2006
Matadepera	105	40	41	53	77	110	75	50	88	83	89	66	85	46
Rellinars	4	1	3	6	1	5	5	5	4	2	4	7	17	17
Ullastrell	3	3	4	24	15	19	6	11	8	55	19	28	32	79
Terrassa	1.138	1.360	1.404	1.870	1.306	1.789	1.831	1.942	2.010	2.370	2.861	2.395	2.361	2.554
Vacarisses	21	18	34	37	31	41	44	33	50	73	109	84	79	83
Viladecavalls	50	85	127	74	20	118	42	75	79	72	48	34	38	37
Total	1.321	1.507	1.613	2.064	1.450	2.082	2.003	2.116	2.239	2.655	3.130	2.614	2.612	2.816

Taula 2. **Evolució dels habitatges d'obra nova acabats als municipis de l'àmbit del sistema urbà de Terrassa, 1993 – 2006.** Font: elaboració pròpia a partir de la Secretaria General d'Habitatge de la Generalitat de Catalunya.

Una construcció d'habitatges que presenta però unes característiques molt diferents en funció del municipi en el qual aquesta es produeix i que comporta unes pautes d'ocupació del territori i de transformació del paisatge notablement diferenciades. El creixement de les perifèries metropolitanes, d'aquells municipis demogràficament més modestos, es produeix amb un notable protagonisme d'aquestes tipologies edificatòries unifamiliars ja sigui aïllades o adossades.

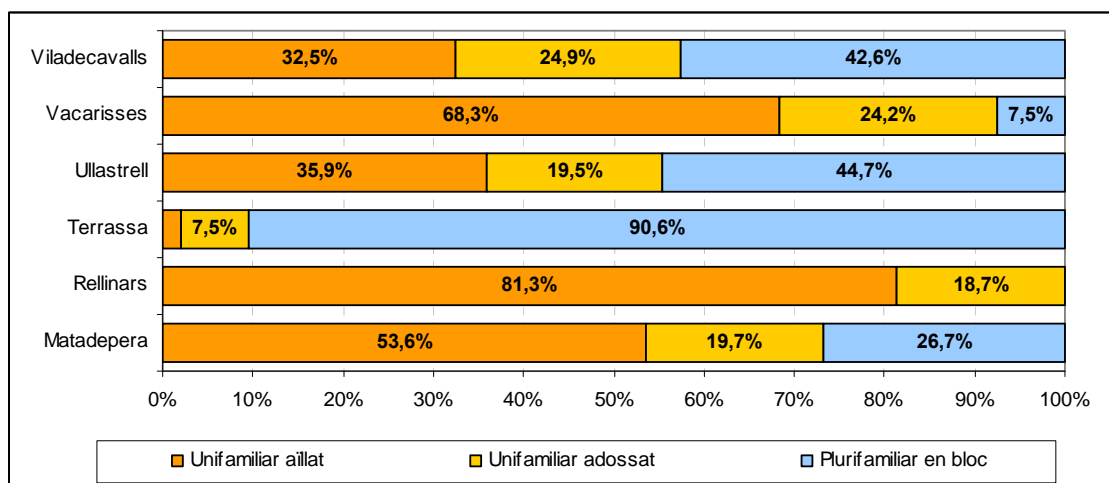
Malgrat que la disponibilitat de dades no permet contrastar aquest fet amb el període de referència, 1993-2006, les dades de la darrera dècada permet evidenciar aquest fenomen: així, entre 1999 i l'any 2010, mentre que a Terrassa pràcticament un 91% dels habitatges nous acabats són plurifamiliars en bloc, en els municipis de la corona del sistema urbà la preeminència dels habitatges unifamiliars resulta clarament aclaparadora, arribant a representar fins al 74% dels habitatges nous acabats en l'àmbit, per només un 26% d'habitatges plurifamiliars en bloc.

D'entre aquests municipis d'eminent caràcter residencial, alguns destacaran per damunt dels altres en la proliferació d'aquestes tipologies de creixement dispers

⁴ El tema ha estat abordat amb profunditat pel geògraf Francesc Muñoz, entre d'altres. Vegi's al respecte: Muñoz, Francesc (2005), *La producció residencial de baixa densitat*, Diputació de Barcelona: Elements de Debat Territorial, núm. 21, 156 pàgs.

(unifamiliars). En aquest sentit, en relació al volum d'habitatges que representa, destaca el municipi de Vacarisses (769 habitatges entre 1999 i 2010), amb només un 7,5% d'habitatges nous plurifamiliars, per un 68% d'habitatges acabats nous unifamiliars aïllats i un 24% d'habitatges unifamiliars adossats (un 92,5% de tipologies edificatòries unifamiliars), i en menor mesura Rellinars (91 nous habitatges), tot i que en aquest cas la totalitat són unifamiliars (un 81,3% són unifamiliars aïllats).

Malgrat aquesta preeminència de les tipologies unifamiliars en els municipis que conformen la corona del sistema urbà, municipis com Viladecavalls (627 habitatges acabats en la darrera dècada) o Ullastrell, amb un 43% i un 45% respectivament d'habitatges plurifamiliars, denoten una estructura urbana relativament més compacte.



Gràfic 3: **Tipologia edificatòria dels habitatges acabats (obra nova) als municipis del sistema urbà de Terrassa, 1999 - 2010.** Font: elaboració pròpia a partir de les dades proporcionades per la Secretaria d'Habitatge de la Generalitat de Catalunya..



Imatge: 1 i 2. Urbanització de Torreblanca I a Vacarisses (a dalt) i el barri de Sant Pere Nord de Terrassa (a baix). Font: Ortoimatge de Catalunya 25 cms de l'ICC (2010). Cada imatge abasta una extensió equivalent de 27 hectàrees.

EL MAPA DE COBERTES DEL SÒL DE CATALUNYA (MCSC)

Per a l'assoliment de l'objectiu pretès amb la elaboració del present informe, la font d'informació utilitzada ha estat el *Mapa de Cobertes del Sòl de Catalunya* (MCSC), un projecte iniciat l'any 1995 pel Centre de Recerca Ecològica i Aplicacions Forestals (CREAF) que tenia com a objectiu inicial la localització precisa de les zones arbrades, així com de les seves característiques en extensió, en el marc de la realització de l'Inventari Ecològic i Forestal de Catalunya (IEFC)⁵.

Amb aquesta intenció inicial, el projecte del MCSC ha acabat constituint una cartografia temàtica d'alta resolució dels principals tipus de cobertes del sòl de Catalunya (boscós, conreus, zones urbanitzades, etc.), que degut al seu elevat nivell de detall proporciona informació de gran interès per al coneixement i l'anàlisi del territori.

La primera edició del MCSC s'enllestí l'any 2003, i en aquesta el producte resultant estructurava i classificava el territori del país segons 22 possibles cobertes del sòl, a través d'un treball previ de fotointerpretació i digitalització d'ortofotografies color de la sèrie 1:25000 (amb un píxel de 2,5 m) d'un vol realitzat íntegrament l'estiu de 1993 per l'Institut Cartogràfic de Catalunya (ICC).

A finals de 2003 es va iniciar la segona edició del MCSC seguint la mateixa metodologia i procés d'elaboració que en l'anterior edició, però en aquest cas amb imatges corresponents al període 2000-2003 i una llegenda ampliada a 61 categories.

I finalment, l'any 2006 es procedí a l'actualització de la segona edició del MCSC a partir del treball sobre ortofotografies 1:5000 (píxel de 0,5 m) del període 2005-2006 i una llegenda, en aquest cas, de més de dues-centes categories. Es constituïa, així, la tercera edició d'un producte el qual a través d'una llegenda estructurada jeràrquicament en les seves diferents edicions garanteix la comparabilitat entre elles: els diferents nivells de la llegenda es corresponen a les anteriors edicions (el nivell 2, amb la primera edició i el nivell 3, amb la segona).

En aquest cas, i per tal de copsar la transformació ocorreguda en el territori de l'àmbit del sistema urbà de Terrassa en el màxim període temporal possible que permet la font (1993-2006), s'ha procedit a treballar amb la primera i tercera edició del MCSC. D'aquesta manera ha estat possible realitzar l'anàlisi de les transformacions territorials ocorregudes en el període complet que va de 1993 a l'any 2006, una etapa amb un notable dinamisme territorial just abans que es comencés a materialitzar l'actual etapa de recessió econòmica i l'aturada brusca d'aquest procés de la mà de la construcció del sector de la construcció.

⁵ Per a més informació al respecte del projecte del *Mapa de Cobertes del Sòl de Catalunya* pot consultar-se la informació disponible a la pàgina web del Centre de Recerca Ecològica i Aplicacions Forestals (CREAF) a http://www.creaf.es/cat/projectes/10_229.htm.

Malgrat que el nivell de detall d'ambdues edicions és notablement diferent, amb un increment substancial del mateix en la darrera de les edicions (la resolució gràfica passa dels 2,5 metres als 0,5; i el nombre de categories màxim recollit a la llegenda passa de les 22 cobertes del sòl possibles de 1993 a les més de dues-centes de l'any 2006), la comparabilitat entre ambdues edicions queda garantida atesa la cura metodològica amb la qual s'ha realitzat aquesta llegenda jeràrquica.

D'aquesta manera el present informe evolutiu es realitza en base al nivell més bàsic d'aquesta llegenda, que és aquell que distribueix el territori de referència en 4 possibles cobertes del sòl (terrenys forestals; conreus, aigües continentals; i improductiu artificial), ja que s'entén que és aquell que permet realitzar el seguiment bàsic d'aquesta transformació territorial atesos els condicionants que es deriven del fet de tractar amb unitats territorials mínimes tant diverses.

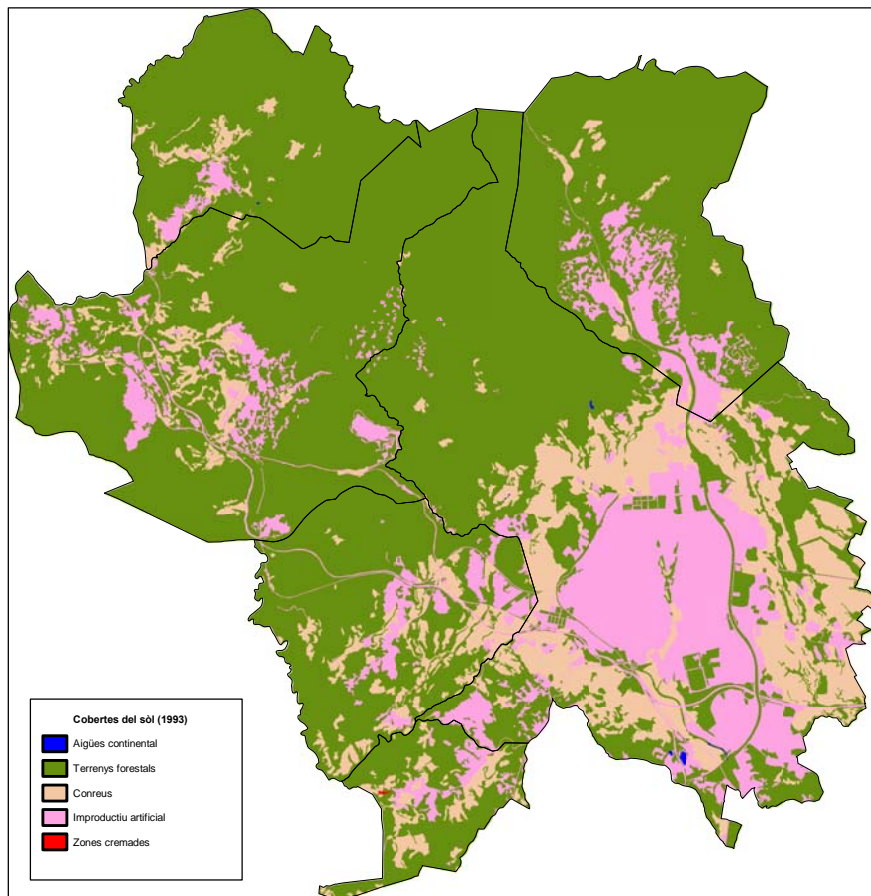
EL PROCÉS URBANITZADOR AL SISTEMA URBÀ DE TERRASSA, 1993 – 2006

L'anàlisi de l'evolució seguida per les cobertes del sòl entre 1993 i l'any 2006 permet posar de manifest la intensa transformació experimentada pel territori de l'àmbit, fonamentalment en termes d'artificialització del mateix.

Així, per al conjunt del sistema urbà, en tretze anys, constatem que s'han artificialitzat més 1.120 hectàrees de sòl que suposen un 6,2% del total del territori del sistema urbà.

D'aquesta manera, el sòl improductiu artificial passaria de significar un 16,5% de l'àmbit funcional (pràcticament 3 mil hectàrees) l'any 1993, a suposar fins a un 22,6% del mateix (poc més de 4.100 hectàrees de sòl) l'any 2006, fet que comporta un increment del 37,5% en relació al volum de sòl que representava 13 anys abans.

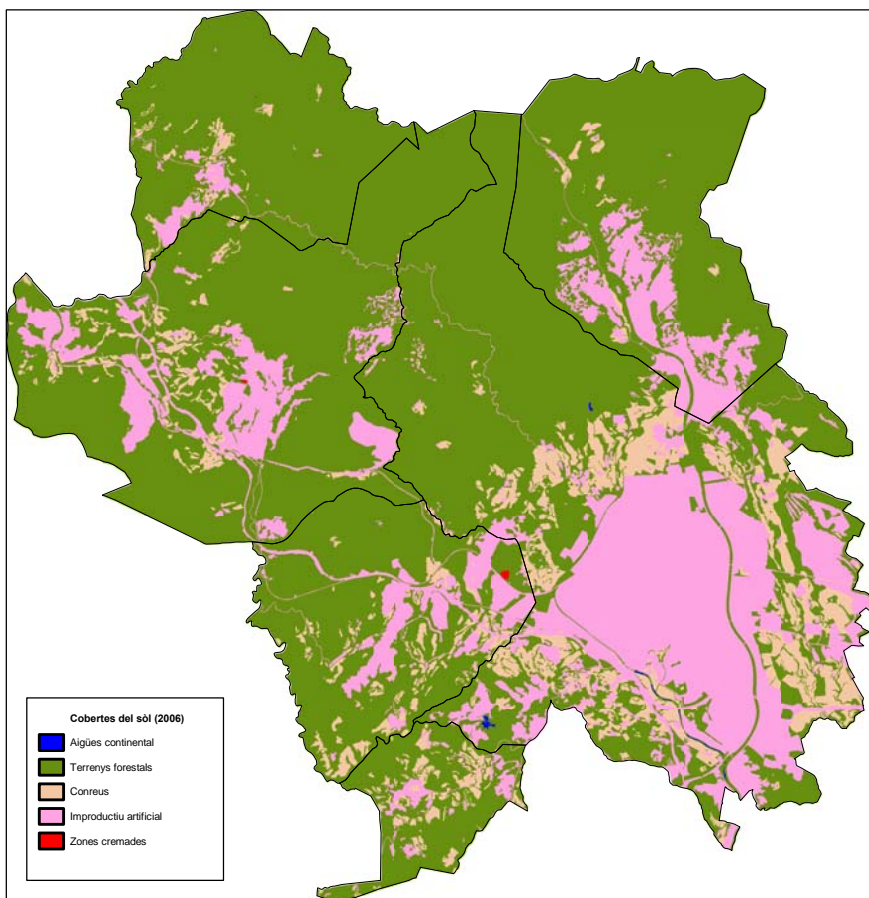
Un increment de la superfície artificialitzada i improductiva que davant el manteniment de la proporció de sòl ocupada pels terrenys forestals (al 1993 i al 2006 representen poc menys del 70% de la superfície de l'àmbit funcional, poc menys de 12.600 hectàrees), converteix la superfície dedicada als conreus en la gran damnificada d'aquest període d'intensa urbanització del sòl.



Mapa 2: Cobertes del sòl a l'àmbit del Sistema Urbà de Terrassa, 1993. Font: elaboració pròpia a partir de la 1era edició (1993) del Mapa de Cobertes del Sòl de Catalunya (MCSC) elaborat pel CREAM. Escala 1:150.000

Cobertes del Sòl	Sistema Urbà de Terrassa						
	Matadepera	Rellinars	Terrassa	Ullastrell	Vacarisses	Viladecavalls	Total
Conreus	76,7	102,8	1.634,9	150,7	277,8	310,9	2.553,8
Improductiu artificial	393,5	63,4	1.800,5	84,6	413,0	231,4	2.986,4
Terrenys forestals	2.065,4	1.612,4	3.575,1	494,9	3.379,2	1.466,7	12.593,7
Altres	0,0	0,2	5,4	1,1	0,0	0,0	6,7
Total	2.535,6	1.778,8	7.015,9	731,3	4.070,0	2.009,0	18.140,6

Taula 3: Cobertes del sòl a l'àmbit del sistema urbà de Terrassa (en hectàrees), 1993. Font: elaboració pròpia a partir de la 1era edició (1993) del Mapa de Cobertes del Sòl de Catalunya (MCSC) elaborat pel CREAM.

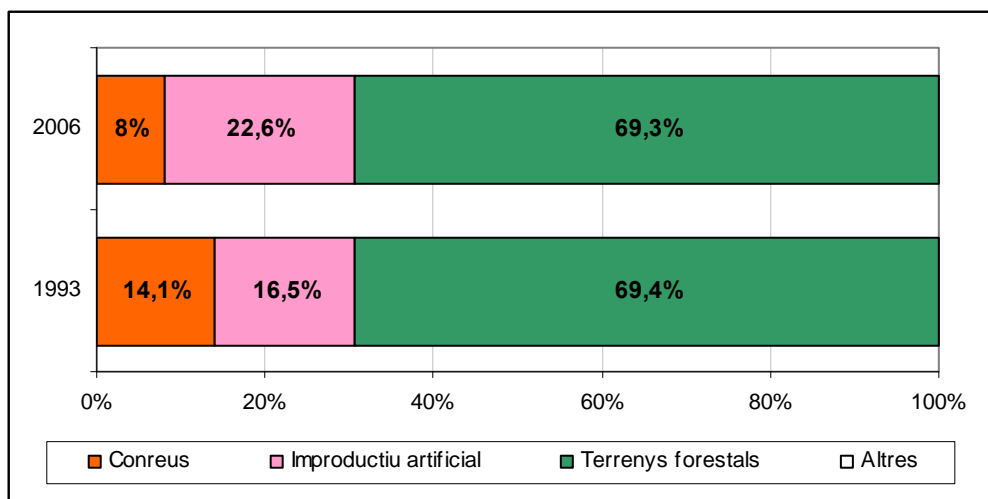


Mapa 3: **Cobertes del Sòl a l'àmbit del Sistema Urbà de Terrassa, 2006.** Font: elaboració pròpia a partir de la 3era edició (2006) del Mapa de Cobertes del Sòl de Catalunya (MCSC) elaborat pel CREAM. Escala 1:150.000.

Cobertes del Sòl	Sistema Urbà de Terrassa						Total
	Matadepera	Rellinars	Terrassa	Ullastrell	Vacarisses	Viladecavalls	
Conreus	39,4	55,1	913,5	106,7	169,9	165,1	1.449,7
Improductiu artificial	513,3	87,3	2.427,5	76,5	645,7	356,3	4.106,6
Terrenys forestals	1.982,9	1.636,3	3.668,1	547,6	3.253,8	1.485,4	12.574,1
Altres	0,0	0,0	6,7	0,0	0,6	2,3	9,6
Total	2.535,6	1.778,7	7.015,8	730,8	4.070,0	2.009,1	18.140,0

Taula 4: **Cobertes del sòl a l'àmbit del sistema urbà de Terrassa (en hectàrees), 2006.** Font: elaboració pròpia a partir de la 3era edició (2006) del Mapa de Cobertes del Sòl de Catalunya (MCSC) elaborat pel CREAM.

D'aquesta manera, per bé que al 1993 la superfície de conreus suposava, amb més de 2.500 hectàrees, un 14,1% de la superfície global de l'àmbit, l'any 2006 s'haurien perdut més de mil hectàrees dedicades a aquest ús agrícola, amb la qual cosa la superfície total de conreus hauria passat a representar un 8% de la superfície total de l'àmbit (poc menys de 1.500 hectàrees, el que suposaria una reducció del 43,2% en relació a la superfície existent 13 anys abans).



Gràfic 4: **Evolució de la superfície ocupada per les principals cobertes del sòl en l'àmbit del sistema urbà de Terrassa, 1993 - 2006.** Font: elaboració pròpia a partir de la 1era edició (1993) i 3era edició (2005-2007) del Mapa de Cobertes del Sòl de Catalunya (MCSC) elaborat pel CREA.

En el detall d'aquest procés urbanitzador, per municipis, podem constatar com Terrassa, el municipi que actua com a capçalera de l'àmbit, amb un terme municipal que suposa un 38,7% del total de superfície de la unitat funcional, concentra una part molt rellevant del volum d'hectàrees artificialitzades en aquest període. En total, el municipi comptabilitza 627 noves hectàrees de sòl improductiu artificial a les quals caldria sumar 93 noves hectàrees de terrenys forestals per tal de compensar les 721 hectàrees que minven les cobertes dedicades a usos agrícoles.

D'aquesta manera, el municipi de Terrassa aglutinaria un 54% del total del total de nou sòl artificialitzat (729 hectàrees han passat a artificialitzar-se en aquests 13 anys). Així, si al 1993 un 51% de la seva superfície eren terrenys forestals, un 26% estava dedicada a usos improductius artificials, i un 23% a terres de conreu, l'any 2006 les cobertes del sòl improductives i artificialitzades han passat a suposar un 35% de la superfície municipal i els sòls agrícoles han passat a representar un 13% del total.

Vegem que, a banda d'altres canvis d'usos que es deriven dels canvis metodològics plantejats entre les diferents edicions del *Mapa de Cobertes del Sòl de Catalunya* (MCSC) que ens serveixen de base per a l'anàlisi plantejat, amb una incidència especialment evident en la plasmació de la xarxa de comunicacions, especialment

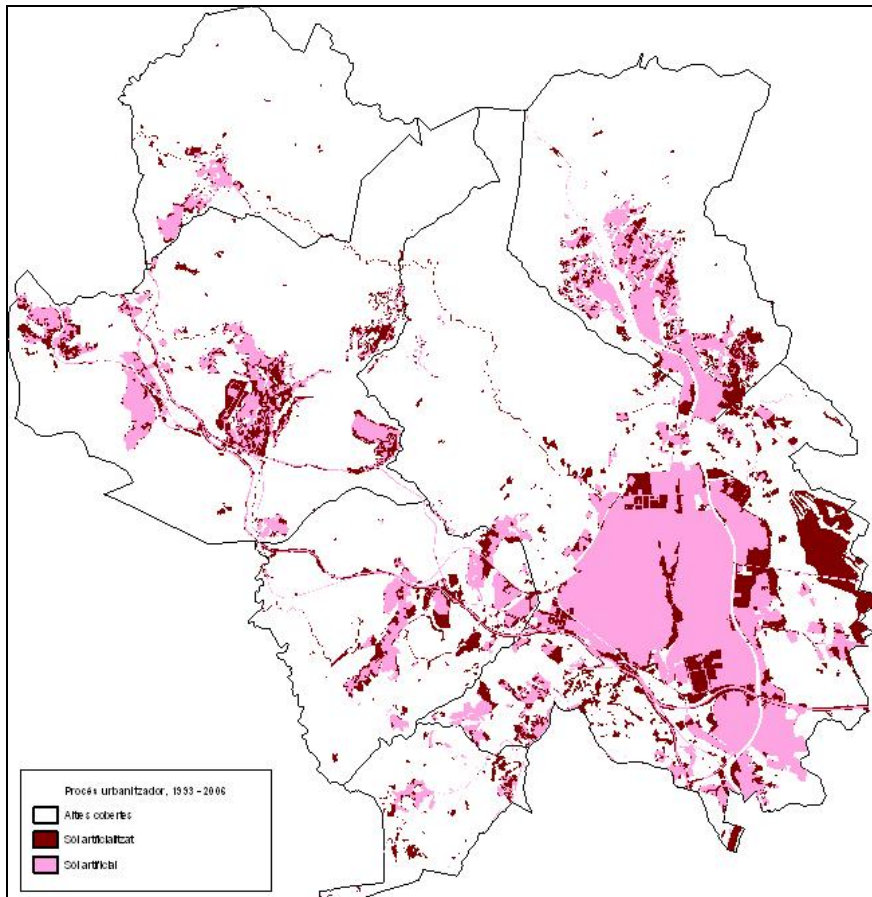
viària, l'increment de la superfície artificialitzada s'explica a partir de projectes urbanístics i territorials concrets que han tingut lloc en aquest període, bàsicament per addició a la trama urbana consolidada.

És el cas dels desenvolupaments urbanístics de caràcter eminentment residencial de Can Roca al nord de la ciutat; del Roc Blanc a ponent; i de el Sector Montserrat, Torrensana o la Grípija al est; dels desenvolupaments urbanístics, lligats en aquesta ocasió a la localització d'activitats econòmiques, als PAE de Santa Margarida II (àrea del Parc Vallès) o Can Petit; o del projecte de urbanització i recuperació del torrent de Vallparadís com a parc urbà. Però també d'altres desenvolupaments deslligats d'aquesta, com la construcció del camp de golf a Torrebonica i Can Bonvilà per al trasllat a la ciutat del Reial Club de Golf el Prat.

Però allà on el procés urbanitzador ha seguit una dinàmica més agressiva, en relació al pes relatiu de la superfície municipal afectada i als impactes de diversa índole que aquest ha comportat (en termes de dotació i subministraments de serveis a la població, impactes paisatgístics, cohesió social, etc.), ha estat en alguns dels municipis de la corona urbana que han adquirit una dimensió eminentment residencial, no ja en el sí del sistema urbà proper, sinó en el conjunt de la unitat funcional en sentit ampli en la qual s'integren: la regió metropolitana de Barcelona.

Aquests municipis són Matadepera, Viladecavalls i Vacarisses, tot i que és aquest darrer, el més allunyat del centre de l'àmbit, aquell en el qual la dinàmica és més intensa, segurament perquè els altres dos ja es trobaven plenament integrats en aquesta des d'abans de l'inici del període de referència, i per tant presentaven un potencial de creixement relativament més acotat.

En els dos darrers (Viladecavalls i Vacarisses) l'increment de cobertes improductives artificials ha estat superior al 50% per al conjunt del període. A Vacarisses el sòl artificialitzat improductiu s'ha vist incrementar en 233 hectàrees (un creixement del 56% en relació a la superfície existent al 1993), mentre que a Viladecavalls ho ha fet en 125 hectàrees (un 54% d'increment), en el que suposa un creixement absolut similar al experimentat pel municipi de Matadepera (120 hectàrees d'increment que suposen un creixement lleugerament superior al 30% en relació a 1993).



Mapa 4: Procés d'artificialització del sòl en l'àmbit del sistema urbà de Terrassa, 1993-2006. Font: elaboració pròpia a partir de la 1era edició (1993) del Mapa de Cobertes del Sòl de Catalunya (MCSC) elaborat pel CREAM. Escala 1:150.000.

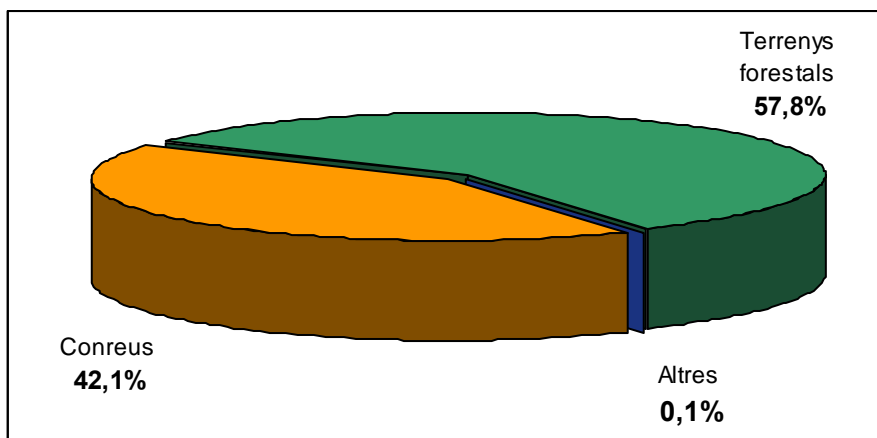
Així, del total de nou sòl artificialitzat en el període considerat per al conjunt del sistema urbà terrassenc, 1.374,2 hectàrees, el 54% d'aquest sòl el trobem localitzat al municipi de Terrassa, i ja per darrera de la capçalera urbana hi trobarem Vacarisses, que concentra un 20% d'aquest nou sòl improductiu artificial, per davant de Viladecavalls i Matadepera, que aglutinen un 11% respectivament del total de la nova superfície artificialitzada.

La resta de municipis del sistema, Rellinars i Ullastrell, participen d'aquesta dinàmica urbanitzadora a una ritme sensiblement atenuat en relació a la resta de municipis de la corona urbana, amb una participació en la concentració d'aquest nou sòl artificialitzats per dessota del 3%. Tinguem present que són els municipis amb unes condicions d'accessibilitat en relació a la xarxa de comunicacions articuladora de l'àmbit

metropolità, especialment la xarxa viària, més desfavorables en el sí de la *ciutat real* terrassenca.

L'anàlisi realitzat permet detallar no només quin és l'abast quantitatiu d'aquest procés urbanitzador, sinó que permet explorar també quins usos territorials són els principals damnificats d'aquest procés d'artificialització del territori.

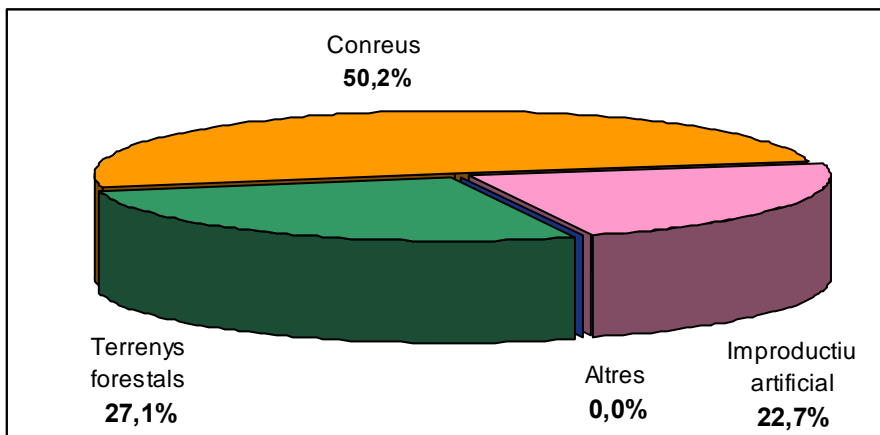
Així, d'aquesta manera, es pot constatar com de les prop de 1.400 noves hectàrees improductives artificials generades en els 13 anys que van de 1993 a l'any 2006, pràcticament 6 de cada 10 provenen d'usos forestals (el 57,8% del total de noves superfícies artificialitzades), mentre que el 42% restant són procedents de terrenys dedicats a usos agrícoles.



Gràfic 5: **Origen del sòl artificialitzat al sistema urbà de Terrassa, 1993-2006.**
Font: elaboració pròpia a partir de la 1era edició (1993) i 3era edició (2006) del Mapa de Cobertes del Sòl de Catalunya (MCSC) elaborat pel CREAM.

Ara bé, malgrat aquesta rellevant participació dels terrenys forestals en el procés d'urbanització sofert (pràcticament 750 hectàrees de terrenys forestals artificialitzades), en el còmput general d'usos del territori són les cobertes destinades a usos agrícoles les que experimenten una regressió més important: recordem que els conreus passen de representar un 14,1% de la superfície de l'àmbit l'any 1993 (unes 2.554 hectàrees), a significar un 8% l'any 2006 (unes 1.450 hectàrees de sòl), mentre que les cobertures forestals es mantenen entre les 12.570 i les 12.600 hectàrees (al voltant d'un 69,5% de la superfície de l'àmbit del sistema urbà).

Això és així, perquè una part significativa dels usos agrícoles de 1993 es transformen en aquest període en terrenys forestals. Concretament, del total de superfície de conreu de l'any 1993 només un 50% persistirà 13 anys més tard, mentre que un 27% hauran esdevingut terrenys forestals (692,5 hectàrees) i un 23% sòls improductius artificials (578,5 hectàrees).



Gràfic 6: **Transformació de les cobertes agrícoles al sistema urbà de Terrassa, 1993-2006.** Font: elaboració pròpia a partir de la 1era edició (1993) i 3era edició (2006) del Mapa de Cobertes del Sòl de Catalunya (MCSC) elaborat pel CREA.