

INFORME DE VIOLÈNCIA CONTRA LES DONES

INFORME ANUAL 2011
Partit judicial de Terrassa

Foment de Terrassa, SA
Observatori Econòmic i Social
i de la Sostenibilitat de Terrassa

Terrassa, 20 de novembre de 2012

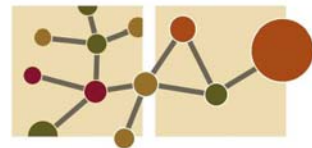
Informe de violència contra les dones
Informe anual 2011. Partit Judicial de Terrassa

REALITZACIÓ DE L'INFORME:

OBSERVATORI ECONÒMIC I SOCIAL I DE LA SOSTENIBILITAT DE
TERRASSA (OESST)

Xavier Muñoz i Torrent
Enric Sanllehí Bitrià
Marc Armengol i Rabal

FOMENT
de l'estratègia



Ajuntament  de Terrassa

Terrassa, 20 de novembre de 2012

PRINCIPALS RESULTATS

- L'any **2011** es varen registrar **738 denúncies en l'àmbit del partit judicial de Terrassa**, el que suposa un **increment del 6,2%** en relació a 2010. La progressió és força **més modesta en el conjunt de l'àmbit comarcal (2,2%) i negativa en el conjunt català (-2,1%)**.
- En el **darrer quinquenni (2007-2011)**, el nombre de denúncies presentades en l'**àmbit judicial terrassenc** ha crescut en un **50,3%**. Aquest salt en l'ordre de magnitud del fenomen té lloc d'ençà de l'any 2009 i situa la **evolució terrassenca molt per damunt de la viscuda en la resta d'àmbits considerats**: al costat de la **estabilització** que ha tingut lloc en el **conjunt català (0,3%)**, en l'**àmbit comarcal** la progressió s'ha situat en el **3,9%**, mentre que en el cas del partit judicial de **Sabadell**, per exemple, s'ha produït un **decrement del 11,2%** en el nombre de denúncies anualment presentades.
- La **resposta a la violència masclista** esdevé **especialment marcada en l'àmbit judicial terrassenc**, amb **61,5 denúncies per cada 10.000 dones**, molt per damunt de les 51,1 que tenen lloc en l'àmbit del partit judicial de Sabadell, de les 50,2 denúncies presentades en el conjunt de la comarca per cada 10.000 dones, o de les 48,5 del conjunt del país.
- Aquesta **elevat nivell de resposta** és fruit de l'**evolució seguida en els darrers anys**, ja que tan sols 5 anys abans el **nivell de contestació a la violència de gènere en l'àmbit terrassenc (43,5)**, si com a tal entenem el nombre de denúncies presentades en els jutjats de violència sobre la dona (JVD) per cada 10.000 dones, es trobava notablement per dessota dels valors esgrimits en els àmbits territorials superiors (el **Vallès Occidental** amb un **51,2** o el conjunt de **Catalunya** amb **50,7** denúncies per cada 10.000 dones), i molt lluny del nivell exhibit per l'àmbit judicial de **Sabadell (60,3)**.
- El **68,8%** de les denúncies presentades ho han estat per la via d'un **atestat policial amb denúncia per part de la víctima**. La **presentació directa de denúncia per part de la víctima**, per la seva banda, ha esdevingut la segona via més habitual de presentació de denúncies, amb un **21,5%** del total, molt per davant d'aquelles provinents d'**atestat policial per intervenció directa de la policia**, que han representat un **4,9%** del total.
- Per tant, el **90,4%** de les **denúncies presentades** en l'àmbit judicial terrassenc, per tant, ho han estat **per part de la víctima**, un percentatge que en el conjunt de **Catalunya** ha assolit el **74,6%**.

- De les 738 denúncies ingressades, s'han produït **107 renúncies a la continuïtat del procés iniciat**, el que suposa un **índex de renúncia** en l'àmbit judicial de Terrassa **del 14,5%**, molt superior al que es dona en el conjunt del **Vallès Occidental** (del **7,1%**), i també per damunt del nivell de renúncia que té lloc en el conjunt del **país** (del **11,3%**).
- El **49,7% de les dones que han interposat denúncia** en l'àmbit judicial terrassenc tenen **nacionalitat estrangera**. Aquest repartiment, si tenim en compte que les dones estrangeres representen el 12,4% de la població femenina total, posa de manifest l'**especial vulnerabilitat d'aquest col·lectiu** al fenomen de la **violència masclista**.
- Tinguem en compte, en aquesta mateixa línia, que un **58,9% de les renúncies** provenen també de **dones de nacionalitat estrangera**.
- Les 738 denúncies presentades en l'àmbit del partit judicial de Terrassa han donat peu a **818 procediments penals registrats directament**. D'aquests, el **40,5%** s'han correspost a **diligències urgents**, mentre que un **24,6%** han estat a través de **diligències prèvies**.
- La totalitat d'assumptes penals en l'àmbit judicial de Terrassa és de **877**, si als anteriors sumem aquells que han estat transferits als JVD des d'altres òrgans judicials. Aquesta xifra suposa una **disminució del 19,5%** en relació al nombre de procediments penals de l'any anterior, **molt per damunt de la davallada del 5,9%** que té lloc en el **conjunt del país**.
- D'ençà de 2005, però, els assumptes penals han experimentat en l'**àmbit terrassenc un increment del 279,7%**, **molt superior** al creixement del **145,4%** que s'ha viscut en el conjunt de **Catalunya**.
- S'han registrat un total de **15 faltes** als JVD, el **53,3% d'aquestes per injúries** i el **26,7% per vexació injusta**. Es tracta d'un 11,6% del total de faltes registrades en l'àmbit judicial comarcal, denotant-se una marcada **subrepresentació** de l'àmbit del partit judicial egarenc atenent al seu potencial demogràfic (un 26,7% de la població comarcal).
- El **nombre de faltes** registrades l'any **2011 coincideix** amb el nombre de faltes ingressades **6 anys abans** (el **2005**), després d'experimentar un notable increment en els dos primer anys del període (del 213,3% entre 2005 i 2007), i un progressiu descens fins a assolir la nul·litat del balanç l'any 2011. A **Catalunya** l'evolució és d'un **increment constant**, resultant-ne un creixement global del **122,4%** entre 2005 i 2011.

- El nombre de **delictes registrats** en aquest 2011 és de **736**. D'aquests, **2 de cada 3** corresponen a **delictes per lesions i maltractaments**, mentre que un **14%** són els corresponents a **delictes contra la llibertat**.
- Els **delictes** registrats han experimentat un **increment del 245,5%** en el període comprès entre **2005 i 2011**, un creixement **molt superior** al que es dona en el **conjunt del país** i que es situa en el **120%**. Aquest increment és **especialment acusat en els primers anys del període**, i passa a **moderar-se considerablement en els anys següents**. En aquest balanç global de creixement, per exemple, el volum de delictes registrats en l'àmbit Terrassenc aquest darrer **2011** suposa una **davallada del 12,3%** en relació als registrats l'**any anterior**.
- Aquest 2011 s'han ingressat **242 procediments civils** en l'àmbit judicial de Terrassa, fet que posa de manifest la **baixa proporció d'assumptes civils ingressats respecte les denúncies penals presentades**. L'àmbit de Terrassa concentra la **meitat dels procediments civils ingressats en l'àmbit comarcal** aquest any passat.
- Els **procediments civils** han experimentat un **increment del 420%** en el conjunt de **Catalunya** entre **2005 i 2011**. Per l'**àmbit terrassenc** aquesta **progressió** ha estat encara **molt major**, atesos els baixos nivells de partida (es multipliquen per més de quaranta el nombre d'assumptes ingressats l'any 2011 en relació a 2005).
- Un **34,8%** dels **assumptes civils** ingressats a **Terrassa** corresponen, a parts iguals, a **divorcis no consensuats** o bé a **custòdies de fills no matrimonials no consensuades**. Per darrera d'aquests trobem la **demanda de mesures prèvies** (un 10,7%), la **demanda de mesures coetànies** (també en un 10,7%), la **modificació de mesures no consensuades** (un 10,3%) i els **divorcis consensuats** (un 9,9%).
- En l'àmbit judicial terrassenc s'han sol·licitat, per aquest 2011, **225 ordres de protecció** als JVD, el que suposa un **38,7% de les ordres sol·licitades** en el conjunt del **Vallès**. La sol·licitud d'ordres de protecció no ha parat de créixer en el conjunt de Catalunya (un 97,4% entre 2005 i 2011), tot i així la **dinàmica resulta especialment intensa en l'àmbit terrassenc** (en el mateix període l'increment és del **212,5%**). En el **darrer any**, l'**increment** terrassenc del **14,8%** es contraposa amb la davallada que s'ha experimentat en el conjunt de Catalunya (-4,4%).
- Prop de la meitat de les **ordres de protecció** sol·licitades han estat **adoptades**, concretament un **43,6%**. El valor de l'índex d'adopció és similar al que té lloc per al conjunt del país, però està lluny del que es dona a nivell provincial (del 35,9%) i encara més del que tingué lloc en l'àmbit del partit judicial de Sabadell (del 28,8%). La tendència evolutiva de l'índex és a la baixa en pràcticament la totalitat d'àmbits considerats (Catalunya, província de Barcelona i partits judicials de la comarca del

Vallès Occidental), llevat del cas de Terrassa, on els valors intermedis semblen apuntar cap a una certa aleatorietat en l'evolució.

- El **98,2%** de les **ordres de protecció demanades** ho han estat a **instància de la víctima de violència masclista**.
- La **nacionalitat de les víctimes**, atenent a la **sol·licitud d'ordres de protecció**, posa de manifesta, novament, la **vulnerabilitat extrema** a què es veu sotmès el **col·lectiu de dones estrangeres**: els corresponen fins a un **51,1% de les sol·licituds** malgrat representar, recordem, un **12,4% de la població femenina** de l'àmbit.
- El **100%** d'aquestes sol·licitants provenen de dones **majors d'edat**. A Catalunya, també per aquest 2011, aquestes representen només el 62% del total de les víctimes, mentre que un 38% corresponen a dones menors d'edat.
- Un **48,4%** de les sol·licituds d'ordres de protecció s'adrecen a **agressors de nacionalitat estrangera**. D'aquesta manera, si tenim present que aquests representen un **14,5% del la població masculina de l'àmbit**, s'acaba de fer evident l'**exposició d'aquest col·lectiu**, tan **víctimes com agressors, al fenomen de la violència masclista**.
- Un **40,5%** de les **ordres de protecció sol·licitades** responen a una **relació afectiva passada entre l'agressor i la víctima**. El pes de les relacions afectives passades és molt similar en el conjunt de Catalunya, on representen un 42,3% del total, i en el conjunt del Vallès Occidental, on suposen un 41,2%.
- A les 225 **ordres de protecció** demanades a través JVD, caldria afegir-hi les **55 sol·licitades a través dels jutjats de guàrdia**. Així, en l'àmbit del **partit judicial de Terrassa** s'han sol·licitat un total de **280 ordres de protecció**, de les quals 122 han estat adoptades, el que suposa un **índex d'adopció global del 43,6%**, que per al conjunt de Catalunya es situa en el 48,4%.
- La **consideració conjunta** del total d'ordres de protecció sol·licitades **atenua**, ni que sigui molt lleugerament, la **preponderància del col·lectiu de víctimes i agressors de nacionalitat estrangera**, ja que passen a representar el **46,8% de les víctimes** i el **46,1% dels agressors**.
- Així, un **80,4%** de les **ordres de protecció demanades** ho han estat a través dels **JVD**, mentre que el **19,6%** ho han estat a través dels **jutjats en funcions de guàrdia**.
- L'any 2011, en l'àmbit de **Terrassa**, els JVD han dictaminat un total de **213 mesures penals** i **156 mesures civils** de protecció a la víctima de violència masclista.

- Les **mesures penals** adoptades han **disminuït** aquest 2011 en un **40,2%** en relació a les dictades l'any 2010, mentre que les **mesures civils** ho han fet en un **14,8%**, tot això en un context en el qual les **ordres de protecció adoptades** han **disminuït** en un **34,2%**.
- Només un **1,3%** d'aquestes mesures han estat **establertes de manera cautelar**, la resta, el **98,7%**, s'han formulat **en el marc de l'adopció d'ordres de protecció sol·licitades**. A Catalunya el pes de les mesures cautelars assoleix el 13,1% del total de mesures de protecció adoptades.
- Entre les principals **mesures penals** hi trobem la **prohibició de comunicació**, establerta en un **96,9%** de les ordres de protecció aprovades, les **mesures d'allunyament**, dictaminades en un **75,5%** de les ordres de protecció adoptades, i, ja a molta distància, les **mesures de prohibició de retorn al lloc en el qual ha tingut lloc l'acte de violència masclista**, presents en un **23,5%** de les ordres.
- Pel que fa a les **mesures civils** predominen, en una situació pràcticament d'equilibri pel que fa a la seva recurrència, les **mesures d'establiment d'una prestació alimentària** i les **mesures d'atribució d'habitatge**, les primeres dictaminades en un **77,6%** de les ordres de protecció adoptades i les segones en un **71,4%**.
- El nombre de **persones enjudiciades** en l'àmbit del partit judicial de Terrassa aquest 2011 ha estat de **32**, tots **homes**, dels quals el **93,8%** **han estat condemnats**, un percentatge que resulta especialment elevat si prenem en consideració que a Catalunya les persones condemnades representen el 63,5% de les enjudiciades.
- Un **53,1%** d'aquestes persones tenen **nacionalitat estrangera**, per un **46,9%** de **nacionalitat espanyola**. Un repartiment que evidencia, novament, la disfuncionalitat que suposa el protagonisme del col·lectiu de població estrangera en el fenomen de la violència masclista, i que resulta especialment acusat en el cas de Terrassa. Tinguem en compte, per exemple, que per al conjunt del país el 71,3% de les persones enjudiciades són de nacionalitat espanyola.
- El nombre de **persones enjudiciades** ha **disminuït a Terrassa** en un **72,9%** en relació a 2010, molt per damunt de la davallada que s'ha viscut en el conjunt de Catalunya (ha baixat el 8,2%). De fet, en aquest 2011 s'ha produït **el volum més baix de persones enjudiciades en el període comprès entre 2005 i 2011**, mentre que per al conjunt de Catalunya, en aquest mateix període, el nombre de persones enjudiciades pràcticament s'ha duplicat.

8/56

- Del total de **procediments judicials finalitzats** aquest 2011, un **60,3% ho han fet amb sobreseïment**, el **34,1%** han estat **elevats a l'òrgan judicial competent**, mentre que el **5,6%** han finalitzat amb **sentències judicial**.

1. INTRODUCCIÓ

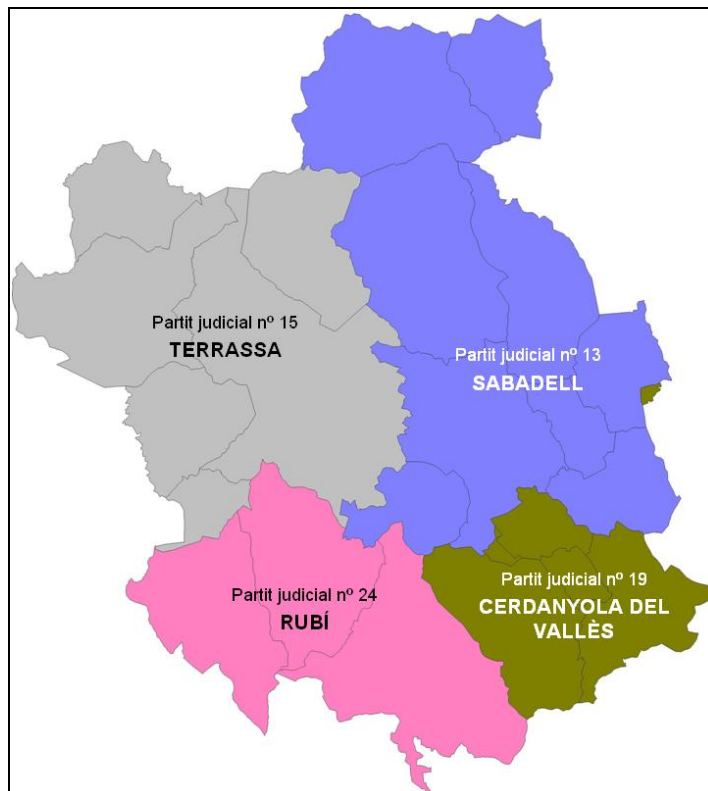
El present document constitueix el primer informe de seguiment de la violència contra les dones en l'àmbit de Terrassa, i neix a partir de la recopilació i anàlisi de la informació que es desprèn de l'activitat judicial desenvolupada en l'àmbit del partit judicial de Terrassa i que queda recollida en la *Memòria de la Actividad Judicial*, corresponen a l'any 2011, que publica i actualitza el *Consejo General del Poder Judicial* (CGPJ).

El document elaborat pren com a referència, pel que fa a la tipologia de la informació sistematitzada i posteriorment analitzada, l'informe sobre violència de gènere que anualment elabora el mateix *Consejo General del Poder Judicial* per a l'àmbit estatal: [La violencia sobre la mujer en la estadística judicial: Datos anuales de 2011](#) (darrera versió disponible). Val a dir que aquesta mateixa font d'informació, que disposa d'una recopilació i sistematització trimestral d'aquella informació més genèrica, permetria fer un seguiment amb una periodicitat més alta del mateix fenomen, tal i com ja fa el mateix CGPJ, tot i així, atenent als objectius perseguits amb l'elaboració de l'informe, s'ha optat per treballar amb informació de caràcter anual, entenent que aquesta periodicitat permet disposar de dades plenament consolidada en les memòries d'activitat judicial que tenen aquest mateix caràcter anual.

La base de dades que recolza l'informe recull informació relativa a la activitat desenvolupada pels diferents òrgans judicials existents a l'estat espanyol, per la qual cosa, i a través de la consulta interactiva a l'activitat dels mateixos, es permet obtenir el detall d'activitat a tres escales territorials diferenciades que possibiliten referenciar i contextualitzar la informació: autonòmica, provincial o local (estrictament supralocal ja que la desagregació és possible només a nivell de partit judicial).

En el cas d'aquesta informació d'abast local, la informació sobre l'àmbit terrassenc fa referència, per tant, a l'àmbit estricte del partit judicial de Terrassa format, a banda de la mateixa ciutat de Terrassa, pels municipis de Matadepera, Rellinars, Vacarisses, Viladecavalls i Ullastrell. Un agregat municipal que, per a l'any 2011, suposava 238.474 habitants, el 89,6% dels quals residint a la ciutat capçalera de l'àmbit.

Per ajudar a la interpretació d'aquesta informació, quan ha estat possible i s'ha cregut oportú, aquesta s'ha posat en relació a la resta d'àmbits de naturalesa jurídica local que conformen la comarca del Vallès Occidental, de manera que s'ha acabat generant també informació per un àmbit territorial intermedi, l'agregat comarcal, que resulta aliè a la organització territorial de l'administració de justícia. En concret, aquests altres partits judicials que, juntament amb el de Terrassa, donen cobertura a l'àmbit comarcal són els partits judicials de Sabadell (308.700 habitants l'any 2011, un 34,6% de la població comarcal), Cerdanyola del Vallès (175.503 habitants, un 19,7% de la població total), i Rubí (169.583 habitants, un 19% de la població de l'àmbit).



Partits Judicials existents en l'àmbit de la comarca del Vallès Occidental. Font: Consejo General del Poder Judicial.

La dimensió territorial de l'informe s'esgota en l'escala nacional, com a dada de referència bàsica, entenent que el contrast amb la informació relativa a Catalunya, sobretot en el moment d'elaborar l'anàlisi evolutiu i de tendències, ajuda notablement a la interpretació d'una informació dotada d'un marcat caràcter idiosincràtic local. En moltes ocasions, com a escala territorial intermèdia, aquesta si pròpia de l'administració judicial, la recopilació d'informació agregada per la província de Barcelona contribueix a ajustar aquesta lectura evolutiva de l'activitat judicial centrada en l'àmbit local.

Per aquesta aproximació multiescalar, centrada en l'àmbit supralocal de Terrassa, l'informe recull aquells estadístics i indicadors que resulten d'utilitat per aproximar-se al fenomen de la violència de gènere a través de l'activitat judicial que es desprèn dels jutjats de violència sobre la dona (JVD) dels diferents àmbits. La informació relativa al fenomen de la violència sobre la dona podria enriquir-se a partir d'informació d'activitat d'altres ordres jurisdiccionals, tal i com es recull en els informes complets del CGPJ, però aquest procediment invalidaria la lectura en l'escala local que entenem esdevé prioritària i fonamental.

Per tant, l'informe es centra en l'activitat desenvolupada pels jutjats de violència sobre la dona (JVD), les competències dels quals s'estableixen en l'article 87 de la [Llei orgànica del poder judicial](#), i amb àmbit d'actuació tant en l'ordre penal¹ com en el civil².

Per tal d'ajudar a la interpretació de la informació analitzada, atès que fa referència de manera específica a l'àmbit judicial i que aquest pot resultar aliè a una gran part de la població que acabi tenint accés a l'informe, quan s'ha cregut oportú s'ha procedit a proporcionar, addicionalment en el format de nota a peu de pàgina, aquella informació de caràcter terminològic (glossari) que s'entenia podia ajudar a una millor interpretació de les dades facilitades.

El treball, dut a terme per l'equip de l'Observatori Econòmic i Social i de la Sostenibilitat de Terrassa (OESST), es posa a disposició de totes aquelles persones i institucions que puguin estar interessades en dur a terme el seguiment del fenomen de la violència de gènere en l'àmbit local. Entenem, des d'aquesta perspectiva, que el seguiment de l'activitat judicial relativa al fenomen permet una aproximació fidedigne al mateix i de manera indirecta a l'avaluació de les actuacions que en aquesta matèria hagin estat realitzades tant per les diferents administracions com per d'altres institucions i entitats de l'anomenat tercer sector. Així, des d'aquest enfocament, l'objectiu últim de l'informe no és altre que el posar a disposició d'aquests agents, ajudant a la seva interpretació, aquella informació disponible provinent de l'àmbit judicial de cara a constituir una referència tan per al seguiment del fenomen de la violència de gènere com de cara a l'avaluació de les actuacions desenvolupades per aquestes en la seva prevenció.

¹ En l'àmbit penal tenen competència per conèixer de la instrucció de les causes per determinats delictes i faltes, sempre que l'autor els hagi comès contra la seva esposa o exesposa, o contra la dona amb qui estigui o hagi estat lligat per anàloga relació d'afectivitat, fins i tot sense convivència. També coneixen de delictes i faltes comesos sobre descendents, propis o de l'esposa o convivent, o sobre menors o incapaços que convisquin amb ell o que estiguin subjectes a la potestat, tutela, curatela, acolliment o guarda de fet de l'esposa o convivent, quan també s'hagi produït un acte de violència de gènere.

² En l'ordre civil, els jutjats de violència sobre la dona poden conèixer d'assumptes relatius al dret de família i a la jurisdicció voluntària, quan alguna de les parts del procés civil sigui víctima dels actes de violència de gènere o sigui imputada com a autora, inductora o cooperadora necessària en la realització d'actes de violència de gènere

2. DENÚNCIES PRESENTADES: DADES GENERALS

Al llarg de l'any **2011** es varen presentar al **jutjat de violència sobre la dona (JVD)** de l'àmbit del partit judicial de **Terrassa** un total de **738 denúncies**, el que suposa un **increment del 6,2%** en relació al nombre de denúncies rebudes l'anterior any 2010.

Àmbit	2007	2008	2009	2010	2011
Sabadell	901	1.064	976	850	800
Terrassa	491	397	747	695	738
Cerdanyola del Vallès	448	443	401	380	356
Rubí	339	272	190	289	369
Vallès Occidental	2.179	2.176	2.314	2.214	2.263
Província Barcelona	12.703	13.975	12.262	12.782	12.861
Catalunya	18.424	20.365	18.218	18.866	18.475

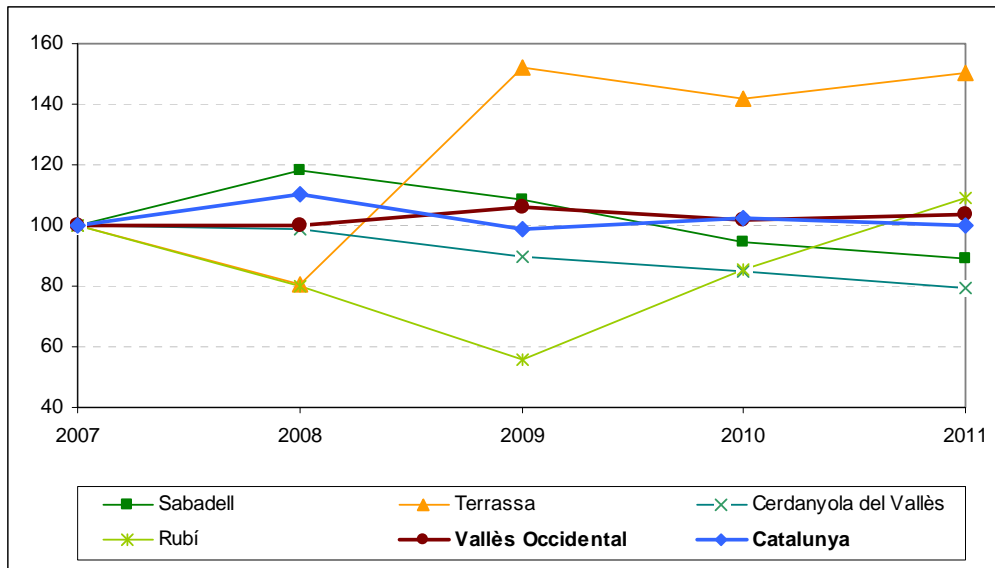
Evolució del nombre de denúncies presentades en els jutjats de violència sobre la dona (JVD) dels àmbits judicials del Vallès Occidental, la província de Barcelona i Catalunya, 2007-2011. Font: base de dades d'activitat judicial del Consejo General del Poder Judicial.

En el conjunt de la comarca del **Vallès Occidental**, amb **2.263 denúncies presentades**, l'increment en relació a l'any anterior es situa en el **2,2%**, resultant especialment significatiu el creixement en l'**àmbit judicial de Rubí**, del **27,7%** en un any, i que es contraposa amb la davallada experimentada en la resta d'àmbits judicials que donen cobertura al territori comarcal: del **-6,3%** en l'àmbit de **Cerdanyola del Vallès**, i del **-5,9%** a **Sabadell**.

Aquest creixement comarcal en el nombre de denúncies presentades (del 2,2%) contrasta amb la **davallada del 2,1%** que ha tingut lloc en **el conjunt del país**, on s'ha passat de les 18.866 denúncies l'any 2010 a les 18.475 d'aquest passat 2011.

L'evolució seguida pel nombre de denúncies presentades al llarg dels darrers **5 anys**, en el període que va **de 2007 al passat 2011**, mostra com a **nivell català** hi ha una clara tendència a l'**estabilització**, amb un balanç global de tan sols una cinquantena de denúncies més en finalitzar el període, el que suposa un **increment global del 0,3%** en el conjunt del país.

Ara bé, tinguem en compte que es tracta d'una **tendència global** que **amaga no només algun increment sobtat**, com ara el que tingué lloc l'any 2008 i que suposà un creixement del 10,5% en relació al nombre de denúncies presentades l'any anterior, sinó també una gran **variabilitat de situacions locals** que es donen en els diferents àmbits judicials en els quals s'estructura l'administració de justícia a Catalunya.



Evolució del nombre de denúncies presentades en els jutjats de violència sobre la dona (JVD) dels àmbits judicials del Vallès Occidental, la província de Barcelona i Catalunya, 2007-2011 (índex base 100 (100=2007)). Font: base de dades d'activitat judicial del Consejo General del Poder Judicial.

Així, d'aquesta manera, pel que fa a la comarca del Vallès Occidental, les dades agrupades dels diferents partits judicials que el constitueixen mostren un increment, en el nombre de denúncies presentades als JVD, del **3,9% entre 2007 i 2011**, lleugerament per damunt, per tant, de l'evolució experimentada en el conjunt del país.

Però és que aquesta tendència comarcal, tal i com ja s'ha vist en l'anàlisi de la informació corresponent a 2011, amaga també comportaments altament dispars en el ritme de presentació de denúncies en el sí dels diferents partits judicials, que en algun dels casos defugen el caràcter moderat d'aquesta evolució. La mostra més evident la constitueix l'evolució d'aquesta mateixa variable en l'àmbit del partit judicial de **Terrassa** on, en 5 anys, es passa **de les 491 a les 738 denúncies presentades**, el que suposa un increment del **50,3%**. Però també, encara que en la línia oposada i en una menor intensitat, és de destacar la davallada seguida per la presentació de denúncies en l'àmbit judicial de **Cerdanyola del Vallès**, amb una **disminució del 20,5%**, passant de les 448 denúncies de 2007 a les 356 de 2011.

En la resta de partits judicials de la comarca l'evolució és força menys intensa, amb una tendència clarament recessiva en el cas de **Sabadell**, amb un balanç global de decrement situat en el **-11,2%** en el nombre de denúncies presentades, mentre que en el cas de **Rubí**, en la tendència inversa, s'ha experimentat un **increment** que es xifra en el **8,8%**.

Lògicament, per l'àmbit comarcal, aquesta evolució desigual seguida pels diferents partits judicials ha alterat substancialment la participació d'aquests en el conjunt de denúncies presentades en aquest nivell territorial.

Així, mentre que per l'any 2007, en l'àmbit del **partit judicial de Sabadell** s'hi presentaven el **41,3% del total de denúncies comarcals**, i per darrera d'aquest Terrassa (el 22,5%) i Cerdanyola del Vallès (el 20,6%) pràcticament tenien un pes similar equivalent a la meitat, en ordre de magnitud, del exercit per Sabadell, 5 anys després, és a dir, l'any 2011, **Terrassa i Sabadell** desenvolupen un protagonisme similar pel que fa al volum de denúncies presentades, amb el **32,6%** i el **35,4%** comarcal respectivament, mentre que Cerdanyola del Vallès baixa la seva participació i s'equipara a la de l'àmbit judicial de Rubí, amb el el 15,7% i 16,3% respectivament de denúncies totals presentades.

Aquesta progressió comporta que sigui precisament l'**àmbit del partit judicial de Terrassa** aquell en el qual la **incidència en el nombre de denúncies presentades és major**, si atenem al **pes demogràfic** de cada un dels diferents àmbits considerats. Així, per l'any 2011, en l'àmbit judicial de Terrassa s'han presentat **61,5 denúncies per cada 10.000 dones**, per damunt de les 50,2 denúncies presentades per cada 10.000 dones en l'àmbit vallesà, o de les 48,5 que per al mateix any hi ha hagut a Catalunya.

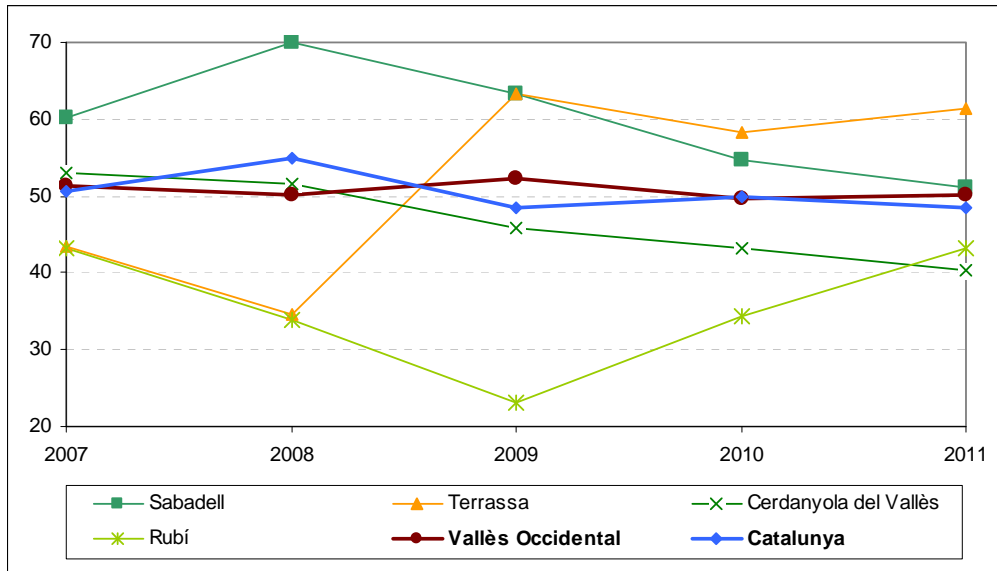
Àmbit	2007	2008	2009	2010	2011
Sabadell	60,3	70,0	63,3	54,7	51,1
Terrassa	43,5	34,5	63,3	58,3	61,5
Cerdanyola del Vallès	53,0	51,6	45,9	43,3	40,3
Rubí	43,2	33,8	23,0	34,3	43,1
Vallès Occidental	51,2	50,2	52,4	49,6	50,2
Província Barcelona	46,9	50,9	44,0	45,6	45,7
Catalunya	50,7	55,0	48,4	49,8	48,5

Nombre de denúncies per cada 10.000 dones presentades en els jutjats de violència sobre la dona (JVD) dels àmbits judicials del Vallès Occidental, la província de Barcelona i Catalunya, 2007-2011. Font: base de dades d'activitat judicial del Consejo General del Poder Judicial.

D'aquesta manera, atenent a les denúncies presentades com a **indicador directa del nivell de resposta als actes de violència masclista**, podríem dir que aquest és especialment acusat en l'**àmbit judicial terrassenc**, atès que es troba en un **26,8% per damunt del nivell català** i en un **22,4%** per damunt del que trobem en el **conjunt vallesà**.

Fixem-nos com aquesta **posició destacada, sobresortint dels valors mitjans** observats en els nivells territorials superiors (comarca, província i país), s'assoleix en pràcticament 3 anys, **a partir de l'any 2009**, moment en el qual es presenten 63,3 denúncies per cada 10.000 dones en l'àmbit, curiosament el mateix nivell de

contestació i resposta que es donava en l'àmbit de Sabadell que, per la seva banda però, ha seguit la evolució inversa (de les 70 denúncies per cada 10.000 dones de l'any 2008, a les 51,1 de 2011).



Evolució del nombre de denúncies presentades per cada 10.000 dones en els jutjats de violència sobre la dona (JVD) dels àmbits judicials del Vallès Occidental, la província de Barcelona i Catalunya, 2007-2011. Font: base de dades d'activitat judicial del Consejo General del Poder Judicial.

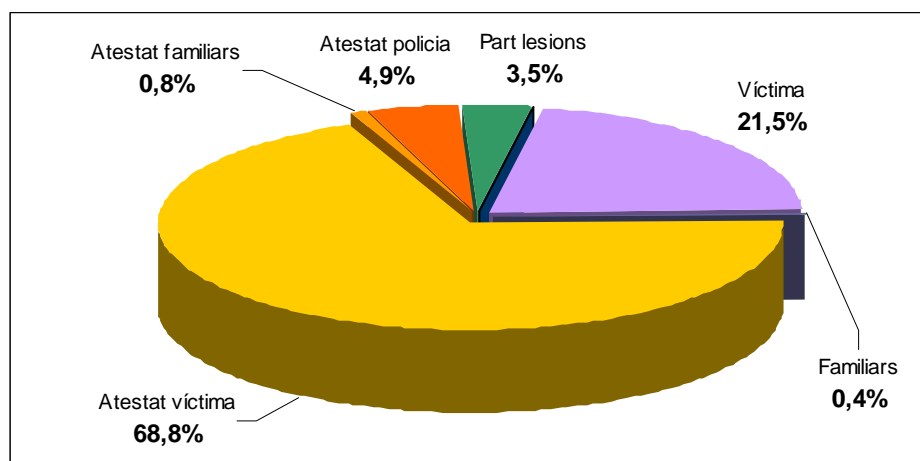
Tinguem en compte que en l'any inicial del quinquenni, **l'any 2007**, les **43,5 denúncies presentades per cada 10.000 dones en l'àmbit terrassenc** es trobaven molt **lluny** de les **51,2** i de les **50,7** que es presentaven a nivell **comarcal** i **nacional**, i encara més de les **60,3** denúncies per cada 10.000 dones que s'havien presentat en l'àmbit del partit judicial de **Sabadell**.

3. DENÚNCIES PRESENTADES: TIPOLOGIA

D'aquestes 738 denúncies presentades al llarg de 2011 en l'àmbit judicial de Terrassa, un **68,8%**, és a dir, 2 de cada 3, tenen el seu origen en un **atestat policial³ i han estat interposades per la pròpia víctima**. Aquesta és la via més nombrosa en la presentació de denúncies també en l'àmbit comarcal, amb el 78,3% de les denúncies, i en el conjunt català, en aquest cas representant el 68,6% de les denúncies total interposades.

Àmbit	Total	Presentació directa		Atestats policials			Part de lesions	Serveis assistència
		Víctima	Familiars	Denúncia víctima	Denúncia familiar	Intervenció policial directa		
Terrassa	738	159	3	508	6	36	26	0
Vallès Occidental	2.263	185	3	1.771	11	183	110	0
Catalunya	18.475	1.106	27	12.671	140	3.091	1.367	73

Tipologia de denúncies rebudes en els jutjats de violència sobre la dona (JVD) de l'àmbit del partit judicial de Terrassa, el conjunt del Vallès Occidental i Catalunya, 2011. Font: base de dades d'activitat judicial del Consejo General del Poder Judicial.



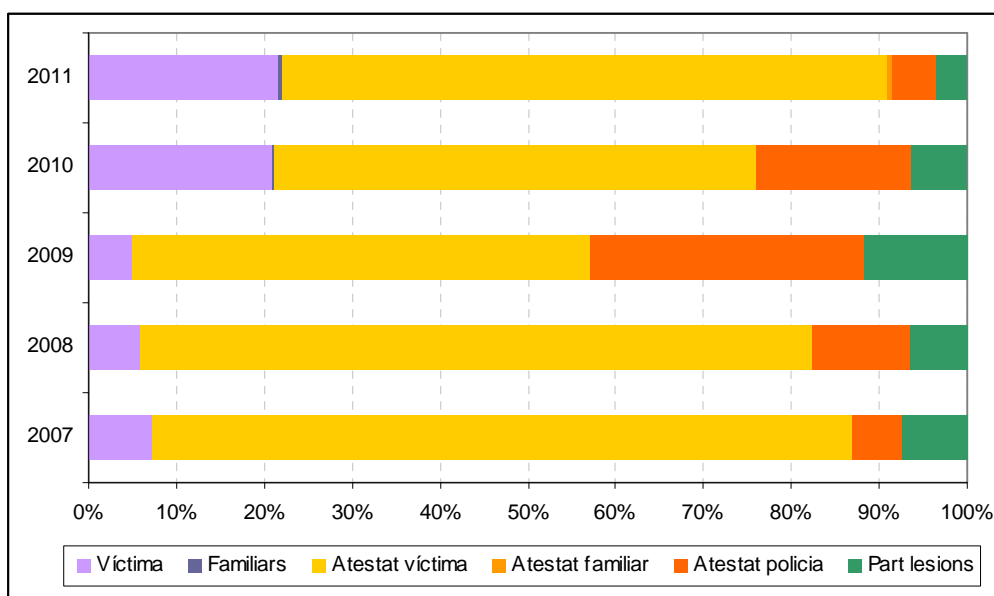
Tipologia de denúncies rebudes en els jutjats de violència sobre la dona (JVD) de l'àmbit del partit judicial de Terrassa, 2011. Font: base de dades d'activitat judicial del Consejo General del Poder Judicial.

Pel que fa a la **segona tipologia de denúncies presentades**, atenent al nombre d'aquestes, l'àmbit del partit judicial de **Terrassa** si que presenta una **notable**

³ **Atestat policial:** és un conjunt de diligències de caràcter preventiu, breus i ordenades, fetes per la Policia Judicial en relació amb uns fets presumptament delictius, davant els quals s'han de dur a terme les tasques per descobrir els delinqüents i recollir els efectes, els instruments o les proves del delicte. Aquest document constitueix la base per al procediment penal (DIPUTACIÓ DE BARCELONA (2009), [L'atestat policial. Manual de consulta](#), Diputació de Barcelona, 2ona edició, 94 pàgines).

especificitat en relació als àmbits territorials de referència, el Vallès Occidental i Catalunya: un **21,5%** del total de denúncies interposades són **presentades directament per part de la víctima**, mentre que en el **conjunt comarcal** i a **Catalunya** aquesta tipologia de denúncies representen, respectivament, el **8,2%** i el **6%** del total de denúncies presentades aquest passat 2011.

La tercera gran tipologia de denúncies en l'àmbit terrassenc són aquelles que provenen d'**atestats policials per intervenció policial directa**, que representen un **4,9%** del total de denúncies presentades. Aquesta via d'interposició de denúncies esdevé la segona més nombrosa en el **conjunt català**, amb un **16,7%** del total de denúncies presentades al llarg de l'any, i també té un major pes específic en l'**àmbit comarcal**, on representen un **8,1%** del total.



Evolució en el tipus de denúncies rebudes en els jutjats de violència sobre la dona (JVD) de l'àmbit del partit judicial de Terrassa, 2007- 2011. Font: base de dades d'activitat judicial del Consejo General del Poder Judicial.

En l'àmbit de **Catalunya** la tercera via més comú en la **interposició de denúncies de violència de gènere** la constitueix l'**emissió d'un part de lesions**⁴, que suposen un **7,4%** del total de les denúncies presentades, per davant de la significació adquirida per part aquelles denúncies presentades directament per la víctima, que són un **6%** del total.

⁴ **Part de lesions:** document mèdic-legal de notificació obligatòria al jutjat competent, enfront de qualsevol lesió que pogués ser constitutiva de falta o delictes. Redactat pel professional dels serveis sanitaris, constitueix el punt de partida de diligències prèvies o de sumari penal per lesions o mort (CONSEJO INTERTERRITORIAL DEL SISTEMA NACIONAL DE SALUD (SNS) (2006), [Protocolo común para la actuación sanitaria ante la Violencia de Género](#), Ministerio de Sanidad y Consumo, 64 pàgines).

Així, d'aquesta manera, en l'àmbit del partit judicial de Terrassa, un **90,4%** de les **denúncies són presentades per la víctima**, una proporció sobre el total de denúncies presentades aquest 2011 que es troba molt per damunt del 74,6% que es dona en el conjunt del país.

L'evolució en el temps, de 2007 a 2011, del tipus de denúncies presentades permet posar de manifest **la importància que adquireixen les denúncies presentades directament per la víctima d'ençà de l'any 2010**, moment en el qual passen de **representar al voltant del 6% del total de denúncies anuals** (el 7,1% l'any 2007 i el 5% l'any 2009), a assolir una **significació superior al 21%**.

És cert que entre 2007 i 2009 el predomini l'ostenten de manera molt marcada les denúncies procedents d'atestat policial presentades per la víctima, amb un valor que arriba a ser superior al 75% en relació al total de denúncies presentades, però aquest protagonisme de la víctima en la presentació de denúncies anirà davallant progressivament en aquest trienni fins a pràcticament significar la meitat de les denúncies presentades.

Fixem-nos com les denúncies presentades per la víctima van arribar a presentar tot just el 57% del total de denúncies presentades l'any 2009, moment en el qual un 31,1% de les denúncies procedien d'un atestat policial amb intervenció policial directa i un 11,8% es derivaven d'un part de lesions.

4. DENÚNCIES PRESENTADES: RENÚNCIES

Per les **738 denúncies per violència masclista ingressades l'any 2011** als jutjats de violència contra les dones (JVD) en l'àmbit del partit judicial de Terrassa es varen presentar **107 renúncies al procés⁵**, xifra que suposa un **índex de renúncia del 14,5%**, molt superior al que es produeix en el conjunt de la **comarca**, que és del **7,1%**, i també per sobre del que té lloc en el conjunt de **Catalunya**, amb un **11,3%**.

Àmbit	Denúncies presentades	Renúncies al procés	
		Total	Índex renúncia
Sabadell	800	31	3,9%
Terrassa	738	107	14,5%
Cerdanyola del Vallès	356	23	6,5%
Rubí	369	0	0,0%
Vallès Occidental	2.263	161	7,1%
Província Barcelona	12.861	1.013	7,9%
Catalunya	18.475	2.090	11,3%

Denúncies rebudes i renúncies al procés en els jutjats de violència sobre la dona (JVD) dels àmbits judicials del Vallès Occidental, la província de Barcelona i Catalunya, 2011. Font: base de dades d'activitat judicial del Consejo General del Poder Judicial.

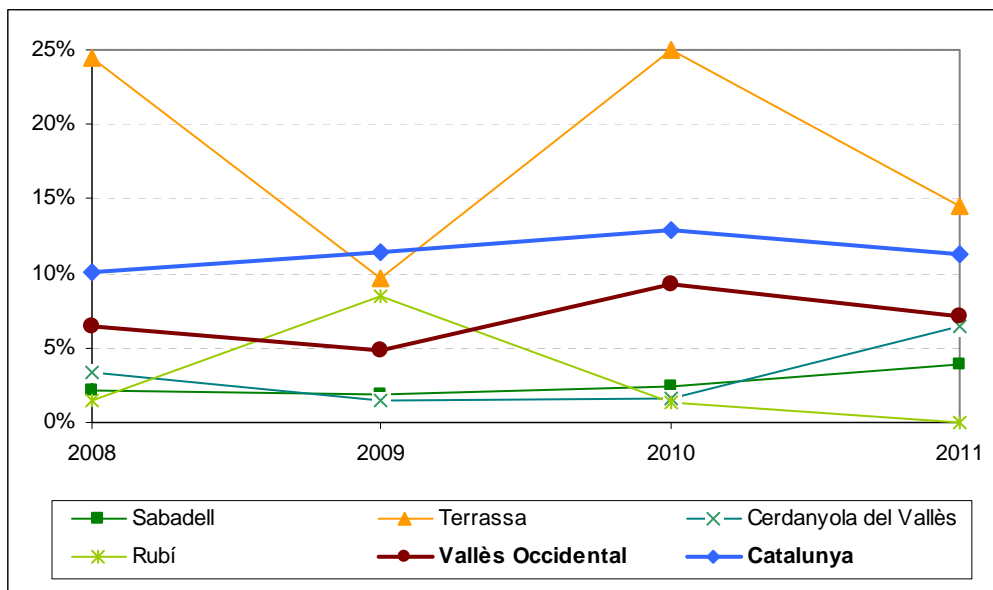
De fet, aquest índex de renúncia que s'observa en l'àmbit judicial de Terrassa està molt per damunt del que es dona en els altres tres partits judicials que, juntament amb el terrassenc, donen cobertura jurídica a la comarca del Vallès Occidental. Així, en l'àmbit del partit judicial de **Sabadell** el nivell de renúncies a la continuïtat del procés iniciat amb la presentació de la denúncia és del **3,9%**, assoleix el **6,5%** en l'àmbit del partit judicial de **Cerdanyola del Vallès**, i és del **0%** en el cas de **Rubí** (en aquest cas per absència de renúncies).

L'**evolució** d'aquests **processos de renúncia**, en el període que va de **2008 a 2011**, posa de manifest que l'**elevat índex de renúncia** d'aquest 2011 en l'àmbit terrassenc **no constitueix**, precisament, **una excepció**: en els anys **2008 i 2010** s'assoleix pràcticament el **25%** de renúncies, molt per damunt dels valors que tenen lloc en el conjunt català, que per aquests mateixos anys són respectivament del 10,1% i del 12,9%, o del conjunt del Vallès, que són, així mateix, del 6,4% i del 9,2%.

Veiem però que les dades per aquests quatre anys, a banda de resultar especialment elevades en el cas del partit judicial de Terrassa, dificulten l'extracció d'altres interpretacions a una possible evolució de la variable en resposta a un possible context

⁵ En principi, les **renúncies a continuar amb el procediment judicial** només posen de manifest el posicionament de la víctima en algun moment de la tramitació de la denúncia sense que això tingui que afectar al desenvolupament de la investigació.

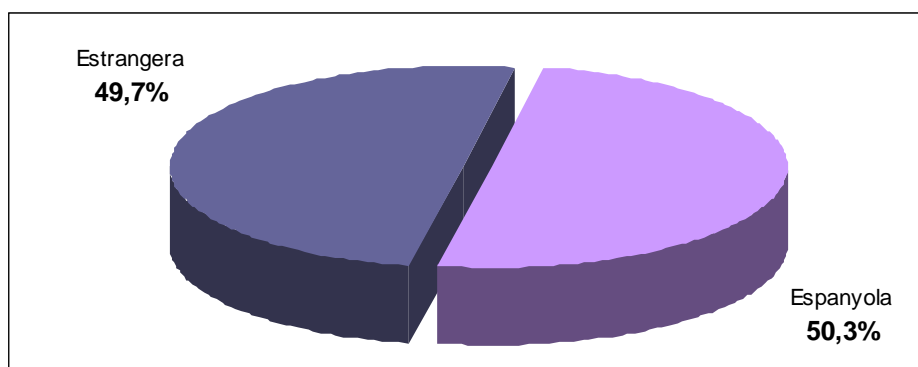
legislatiu o a accions de suport assistencial a les víctimes de la violència masclista. És a dir, la sèrie s'apunta com a extremadament curta de cara a deslligar-la d'un comportament dotat d'una certa aleatorietat que fa difícil explicar, d'entrada, la davallada de l'índex que té lloc l'any 2009, moment en el qual el percentatge de renúncies a Terrassa (el 9,6%) es situa per dessota del nivell català (l'11,4%) i a tocar del de Rubí (el 8,4%).



Evolució de l'índex de renúncies en els jutjats de violència sobre la dona (JVD) dels àmbits judicials del Vallès Occidental, la província de Barcelona i Catalunya, 2008-2011. Font: base de dades d'activitat judicial del Consejo General del Poder Judicial.

5. DENÚNCIES PRESENTADES: NACIONALITAT

En l'àmbit del partit judicial de Terrassa existeix un **marcat equilibri** en la presentació de **denúncies** d'acord amb la **nacionalitat de les dones víctimes de la violència masclista**. Així, per aquest passat 2011 un **50,3%** de les dones denunciants tenien la **nacionalitat espanyola** mentre que un **49,7%** eren d'una **altra nacionalitat**.



Nacionalitat de les dones que interposen denúncia en els jutjats de violència sobre la dona (JVD) en l'àmbit del partit judicial de Terrassa, 2011. Font: base de dades d'activitat judicial del Consejo General del Poder Judicial.

Àmbit	Espanyola		Estrangera		Total
	Núm.	%	Núm.	%	
Sabadell	388	64,0%	218	36,0%	606
Terrassa	295	50,3%	292	49,7%	587
Cerdanyola del Vallès	200	73,8%	71	26,2%	271
Rubi	162	60,7%	105	39,3%	267
Vallès Occidental	1.045	60,4%	686	39,6%	1.731
Província de Barcelona	5.660	57,0%	4.262	43,0%	9.922
Catalunya	8.235	58,1%	5.944	41,9%	14.179

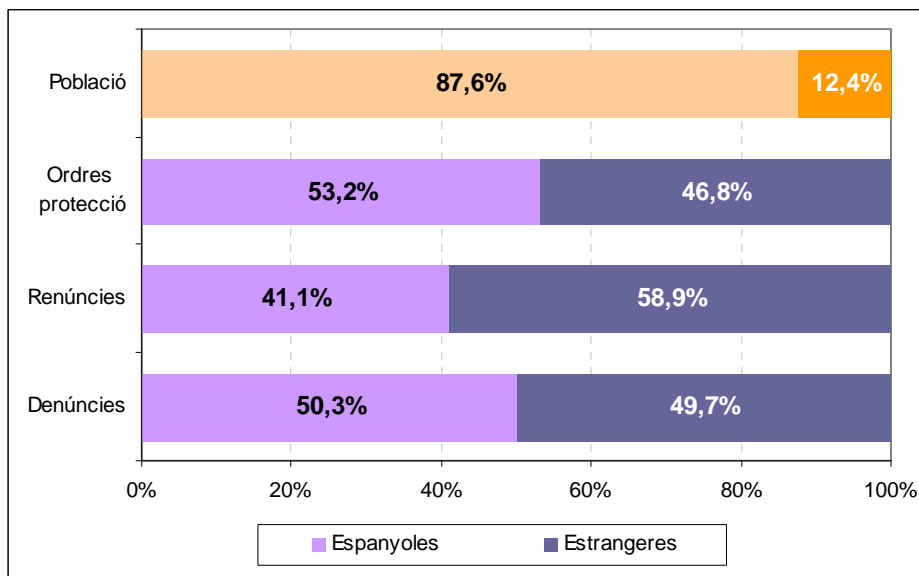
Nacionalitat de les dones que interposen denúncia en els jutjats de violència sobre la dona (JVD) en els àmbits judicials del Vallès Occidental, la província de Barcelona i Catalunya, 2011. Font: base de dades d'activitat judicial del Consejo General del Poder Judicial.

Aquest fet, que en menor mesura es repeteix per la resta d'àmbits considerats, esdevé una constatació evident de l'**especial vulnerabilitat** que en relació als actes de violència masclista afecta al col·lectiu de dones **de nacionalitat estrangera**, i que per a l'**àmbit judicial de Terrassa** resulta **especialment marcada**.

Així, fixem-nos que mentre les **dones de nacionalitat estrangera** representen un **12,4% de la població femenina** de l'àmbit judicial terrassenc, constitueixen, per altra banda, un **49,7%** del total de **dones denunciants** als jutjats de violència sobre la dona.

Una **sobrerrepresentació** clarament constatable a través dels respectius càlculs d'incidència del fenomen **en el conjunt de la població femenina** de l'àmbit. D'aquesta manera, notem que al costat d'un índex d'incidència que, pel que fa a les dones denunciants, es situa en el cas de les de **nacionalitat espanyola** en les **28,1 denunciants per cada 10.000 dones**, pel que fa al col·lectiu de dones de **nacionalitat estrangera** aquest índex s'enfila fins a les **196,9 denunciants per cada 10.000 dones**, el que suposa parlar d'un **nivell d'incidència** per a les dones de nacionalitat estrangera que pot arribar a ser fins **7 vegades superior**. Tinguem en compte, precisament, que en la població femenina de l'àmbit judicial terrassenc la proporció és justament a la inversa, amb fins a 7 dones de nacionalitat espanyola per cada dona de nacionalitat estrangera.

En altres paraules, mentre que les **denunciants estrangeres** representarien fins a un **2%** del conjunt de **dones estrangeres residents a l'àmbit judicial terrassenc**, entre les **dones de nacionalitat espanyola** la **significació** de les **dones denunciants** assoleix tot just el **0,3%**.



Distribució segons nacionalitat de la població femenina i d'altres variables relatives a la incidència de la violència sobre les dones (dones denunciants, dones que renuncien, i dones sol·licitants d'ordres de protecció) en l'àmbit del partit judicial de Terrassa, 2011. Font: base de dades d'activitat judicial del Consejo General del Poder Judicial.

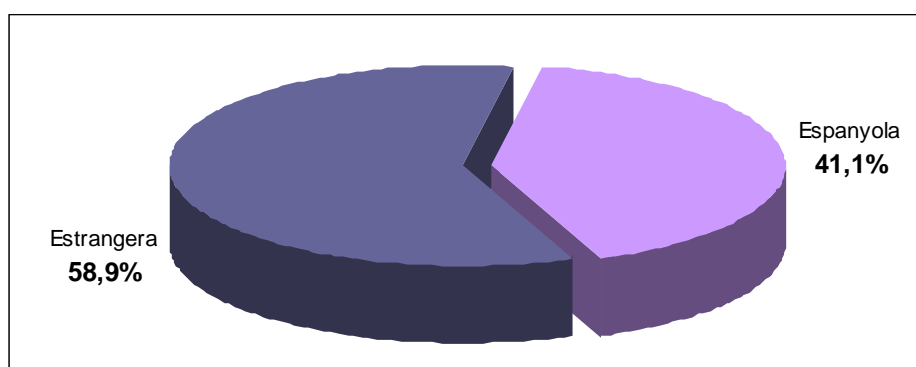
Aquest, lògicament, no és un fenomen exclusiu de l'àmbit judicial de Terrassa sinó que es repeteix, també, per al **conjunt del país**, on el **col·lectiu de dones de nacionalitat no espanyola** representen un **14,5%** del total de la població femenina, però en canvi

suposen fins un **41,9% de les dones que han presentat denúncia** al llarg del passat any 2011.

En aquest cas, per al conjunt de **Catalunya**, la incidència del fenomen es redueix fins a les **25,3 denunciants de nacionalitat espanyola per cada 10.000 dones**, i les **107,8 per cada 10.000 dones de nacionalitat estrangera**. Valors que malgrat abocar a aquesta vulnerabilitat especialment acusada, suposen una lleugera suavització en relació a allò que es pot constatar en el cas de Terrassa: per una banda, perquè el volum de denúncies en relació a la significació demogràfica del conjunt és molt menor (48,5 denúncies per cada 10.000 dones enfront les 61,5 que s'han presentat en l'àmbit terrassenc), de l'altra perquè la distribució de dones denunciants segons nacionalitat s'assimila més, ni que sigui molt tènue, a la distribució del conjunt de la població resident a Catalunya.

En aquest cas, per al **conjunt del país**, mentre que les **denunciants de nacionalitat espanyola** representen també un **0,3% del total de dones** de nacionalitat espanyola residents a Catalunya, **disminueix significativament la incidència en el col·lectiu de dones de nacionalitat estrangera**, ja que les denunciants representen un **1,1% del col·lectiu**.

En relació a les **renúncies al procés** judicial iniciat, el predomini de dones de nacionalitat estrangera no fa sinó **accentuar encara més la sobrerepresentació** que pateix aquest col·lectiu en el fenomen de la violència contra les dones. En aquest cas, les **dones de nacionalitat estrangera** esdevenen, amb un **58,9%** del total de renúncies, clarament majoritàries, molt per damunt del **41,1%** de les renúncies efectuades per **dones de nacionalitat espanyola**.



Nacionalitat de les dones que presenten renúncia al procés judicial als jutjats de violència sobre la dona (JVD) en l'àmbit del partit judicial de Terrassa, 2011.
Font: base de dades d'activitat judicial del Consejo General del Poder Judicial.

En aquest cas, la **divergència de l'àmbit terrassenc** vers la resta d'àmbits encara és més marcada que en fer referència a la nacionalitat de les dones denunciants. En el conjunt de **Catalunya**, per exemple, un **44,6% de les renúncies provenen de dones**

26/56

de nacionalitat estrangera, mentre que les renunciacions per part de dones de nacionalitat espanyola esdevindran lleugerament majoritàries, amb un **55,4%** del total

Àmbit	Espanyola		Estrangera		Total
	Núm.	%	Núm.	%	
Sabadell	11	35,5%	20	64,5%	31
Terrassa	44	41,1%	63	58,9%	107
Cerdanyola del Vallès	14	60,9%	9	39,1%	23
Rubí					
Vallès Occidental	146	46,3%	169	53,7%	315
Província de Barcelona	542	53,5%	471	46,5%	1.013
Catalunya	1.158	55,4%	932	44,6%	2.090

Nacionalitat de les dones que presenten renúncia al procés judicial als jutjats de violència sobre la dona (JVD) en els àmbits judicials del Vallès Occidental, la província de Barcelona i Catalunya, 2011. Font: base de dades d'activitat judicial del Consejo General del Poder Judicial.

6. PROCEDIMENTS PENALS

Les 738 denúncies ingressades en l'àmbit del partit judicial de Terrassa aquest passat any 2011 han donat peu a **818 procediments penals registrats directament**⁶ⁱ⁷, d'aquests el **40,5%** han estat **diligències urgents**⁸, mentre que el **32,6%** han estat en forma de **procediments abreujats**⁹, i un **24,6%** de **diligències prèvies**¹⁰.

Àmbit	Total	Dilig. urgents	Sumaris	Dilig. prèvies	Proced. abreujats	Judici de faltes	Llei Org. 5/95 Jurat
Sabadell	693	305	7	100	233	47	1
Terrassa	818	331	2	201	267	16	1
Cerdanyola del Vallès	468	217	0	156	68	27	0
Rubí	377	204	0	118	23	32	0
Vallès Occidental	2.356	1.057	9	575	591	122	2
Província de Barcelona	17.425	5.906	46	5.628	4.833	1.005	7
Catalunya	25.618	9.090	68	8.378	6.562	1.508	12

Tipologia d'assumptes penals registrats directament als jutjats de violència sobre la dona (JVD) en els àmbits judicials del Vallès Occidental, la província de Barcelona i Catalunya, 2011. Font: base de dades d'activitat judicial del Consejo General del Poder Judicial.

Una distribució que resulta força similar en la totalitat d'àmbits judicials considerats en el present informe, per bé que a nivell general de Catalunya la segona tipologia de procediments més nombrosos són l'establiment de diligències prèvies, que representen el 32,7% del total de procediments penals, situant-se per davant dels procediments abreujats, que representen un 25,6% dels procediments penals iniciats en el passat 2011 en l'àmbit dels jutjats de violència sobre la dona.

De fet, però, el nombre de procediments penals ingressats s'hauria d'**ampliar** a partir d'aquells procediments ingressats en d'altres òrgans judicials i transferits als jutjats de

⁶ Les dades incorporen la transformació que poden experimentar els procediments, per la qual cosa no són equivalents al número de denúncies presentades. En el conjunt del país, i per agafar valors enters (sencers), a cada 2 denúncies presentades li corresponen 3 procediments penals (la ràtio és de 1,4).

⁷ En tots els assumptes penals la víctima és dona i el fet delictiu ha estat comès en l'àmbit de la parella o exparella.

⁸ **Diligències urgents:** són aquells assumptes tramitats per la via de judici ràpid. El procediment està regulat en el Llibre IV *Dels procediments especials*, en el seu Títol III *Del procediment ràpid per a l'enjudiciament de determinats delictes*, que comprèn els articles 795 a 803 de la [Llei d'enjudiciament criminal](#), promulgada pel Reial Decret de 19 de setembre de 1882.

⁹ **Procediments abreujats:** és el procediment aplicable als delictes castigats amb pena privativa de llibertat no superior a nou anys. Es procedimenten en el Llibre IV *Dels procediments especials*, en el seu Títol II *Del procediment abreujat*, articles de 757 a 794 de la [Llei d'enjudiciament criminal](#), promulgada pel Reial Decret de 19 de setembre de 1882.

¹⁰ **Diligències prèvies:** fase d'instrucció dels procediments abreujats. Estàn detallades en en el Llibre IV *Dels procediments especials*, en el seu Títol II *Del procediment abreujat*, Capítol III *De les diligències prèvies*, articles 774 a 779 de la [Llei d'enjudiciament criminal](#), promulgada pel Reial Decret de 19 de setembre de 1882.

violència sobre la dona: a **Terrassa** aquests totalitzen un total de **59 procediments** en aquest passat 2011, que afegits als anteriors **sumen un total de 877 procediments penals ingressats**.

Àmbit	Total	Dilig. urgents	Sumaris	Dilig. prèvies	Proced. abreujats	Judici de faltes	Llei Org. 5/95 Jurat
Sabadell	905	411	7	206	233	47	1
Terrassa	877	367	2	224	267	16	1
Cerdanyola del Vallès	469	217	0	156	68	28	0
Rubí	377	204	0	118	23	32	0
Vallès Occidental	2.628	1.199	9	704	591	123	2
Província de Barcelona	19.437	6.537	47	6.966	4.861	1.019	7
Catalunya	28.306	10.219	69	9.889	6.591	1.526	12

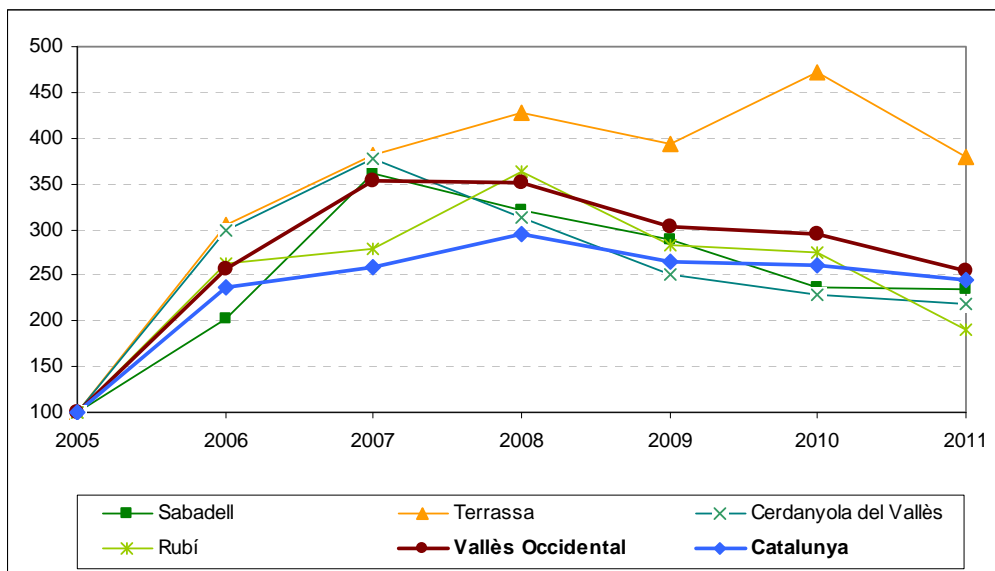
Tipologia d'assumptes penals registrats directament o transferits als jutjats de violència sobre la dona (JVD) en els àmbits judicials del Vallès Occidental, la província de Barcelona i Catalunya, 2011. Font: base de dades d'activitat judicial del Consejo General del Poder Judicial.

D'aquests, finalment, un **41,8%** corresponen a l'establiment de **diligències urgents**, un **25,5%** a la realització de **diligències prèvies**, i finalment un **30,4%** a l'establiment de **procediments abreujats**.

De fet, és precisament el **pes dels procediments abreujats**, en relació al conjunt de procediments penals registrats o transferits als jutjats de violència sobre la dona, allò que constitueix el **principal tret diferenciador de l'àmbit judicial de Terrassa**, no només en relació a la resta d'àmbits territorials de referència (país, província, comarca), sinó també en relació a la resta d'àmbits locals de la comarca del Vallès Occidental. Fixem-nos com, en termes generals, les diligències prèvies esdevenen la segona tipologia d'assumptes penals ingressats, representant al voltant d'un 35% del total d'assumptes penals tan en el conjunt de Catalunya com de la província. En el conjunt de la comarca aquesta representativitat baixa fins al 27%, pel comportament diferencial que s'observa en major mesura en l'àmbit de Terrassa, però també en el de Sabadell, malgrat que tot i així continuen essent la segona tipologia d'assumptes penals ingressats, ja sigui directament o bé transferits.

L'evolució dels procediments penals registrats entre 2005 i 2011, ja sigui directament ingressats al jutjat de violència sobre la dona o bé transferits a aquests, posa de manifest, lògicament, una tendència relativament **similar a la que s'observava en relació a l'evolució de les denúncies presentades**. Així, en aquest cas, mentre que **en pràcticament la totalitat d'àmbits considerats la evolució seguida és marcadament ascendent entre 2005 i 2007**, moment en el qual es registra el nombre màxim d'assumptes penals, **per passar a experimentar una davallada sostinguda des d'aquest moment fins a 2011**, en el cas de l'àmbit terrassenc l'evolució és **oscil·latòriament ascendent en la totalitat del període**, amb un màxim situat en l'any 2010 que caldrà veure si suposa, a partir de les dades que proporcionem la memòria d'activitat judicial de l'any vinent, l'inici d'una evolució

convergent vers la seguida per la resta d'àmbits, o bé és simplement una oscil·lació més en aquesta línia evolutiva marcadament diferenciada.



Procediments penals registrats directament o transferits als jutjats de violència sobre la dona (JVD) en els àmbits judicials del Vallès Occidental, la província de Barcelona i Catalunya, 2005-2011 (índex base 100 (100=2005)). Font: base de dades d'activitat judicial del Consejo General del Poder Judicial.

Tinguem present que per a l'àmbit terrassenc el nombre d'assumptes penals registrats aquest 2011 suposa un increment del **280%** en relació als procediments registrats l'any 2005, un valor que es troba molt per damunt del **145,4%** d'increment que ha tingut lloc en el conjunt del país, del **155,1%** que es dona en el conjunt comarcal, o del **134,5%** que hi ha hagut en l'àmbit judicial de Sabadell.

Tal i com s'apuntava, en relació al nombre d'assumpte penals registrats l'any 2010 s'ha experimentat una **disminució significativa d'aquests en l'àmbit terrassenc**, concretament del **19,5%**, molt per damunt de la que ha tingut lloc en el conjunt del país, que és del **5,9%**, i lleugerament per sobre de la que s'ha viscut pel conjunt de la comarca, que és del **13,5%**. Ara caldrà veure, a través de les dades de l'any vinent, si aquesta intensitat en la davallada suposa definitivament la homogeneïtzació en el comportament d'aquesta variable en relació a la resta d'àmbits de referència, o bé és només una nova oscil·lació en una línia evolutiva que com hem vist ha estat, fins ara, marcadament ascendent i especialment intensa.

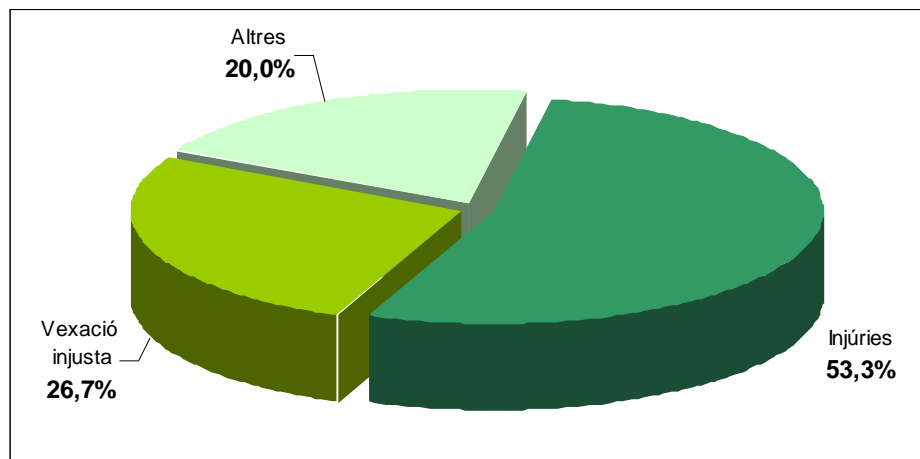
30/56

6.1. FALTES¹¹

Al llarg del passat any 2011 es van registrar en l'àmbit del partit judicial de Terrassa un total de **15 faltes** als jutjats de violència sobre la dona, el **53,3%** d'aquestes per **injúries** i el **26,7%** per **vexació injusta**.

Àmbit	Total	Injúries	Vexació injusta	Altres
Sabadell	47	47	0	0
Terrassa	15	8	4	3
Cerdanyola del Vallès	36	15	3	18
Rubí	31	6	0	25
Valles Occidental	129	76	7	46
Província de Barcelona	921	516	180	225
Catalunya	1.526	843	348	335

Tipologia de faltes ingressades als jutjats de violència sobre la dona (JVD) en els àmbits judicials del Vallès Occidental, la província de Barcelona i Catalunya, 2011. Font: base de dades d'activitat judicial del Consejo General del Poder Judicial.

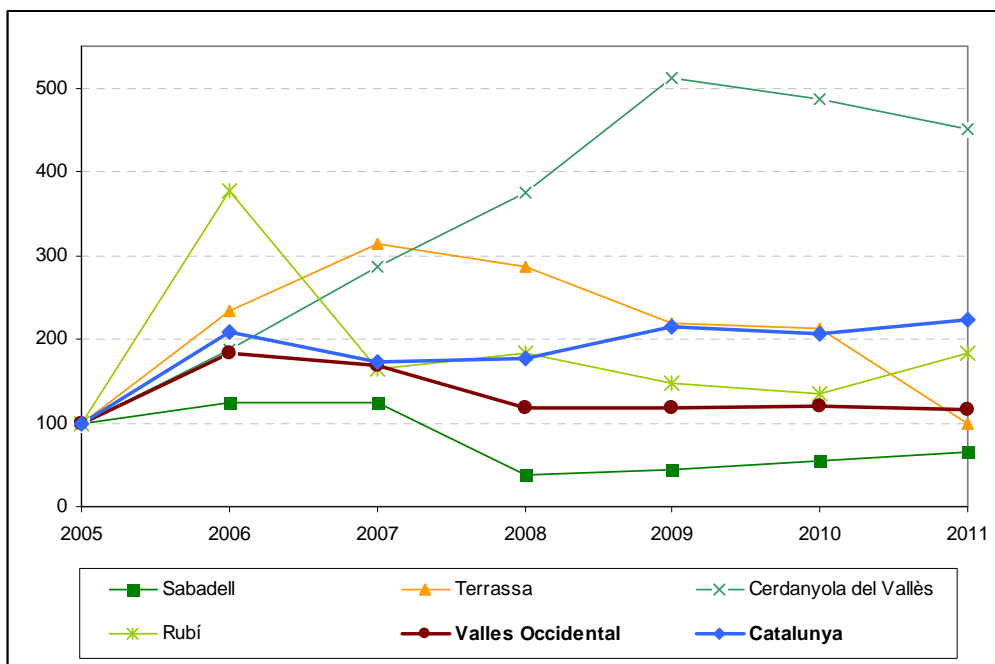


Distribució del tipus de faltes ingressades als jutjats de violència sobre la dona (JVD) en l'àmbit del partit judicial de Terrassa, 2011. Font: base de dades d'activitat judicial del Consejo General del Poder Judicial.

Una proporció en la **distribució de faltes** que, en aquest cas, és **molt similar a la que té lloc pel conjunt del país**, on un 55,2% del total de 1.526 faltes registrades aquest passat 2011 corresponen a injúries i un 22,8% a vexació injusta.

¹¹ **Faltes:** segons estableix el [codi penal](#) espanyol "són delictes o faltes les accions i omissions doloses o imprudents penades per la llei" (article 10), i caldrà entendre com a faltes "les infraccions que la llei castiga amb pena lleu" (article 13) (Llei orgànica 10/1995, de 23 de novembre, del codi penal).

Adonem-nos que, en aquesta ocasió, el **nombre de faltes** que té lloc en l'àmbit judicial terrassenc **no es correspon amb la representativitat demogràfica** del mateix en el conjunt de la comarca, ja que per un **26,7% del total de població vallesana** s'han registrat un **11,6% del total de faltes**. Una **subrepresentació** que es compensa amb la sobrerrepresentació de faltes que, en relació al pes demogràfic dels àmbits, té lloc en els àmbits judicials de Cerdanyola del Vallès (un 27,9% de les faltes per un 19,7% de la població comarcal) i Rubí (un 24% del total de faltes comarcals per un 19% de la població).



Evolució de faltes ingressades als jutjats de violència sobre la dona (JVD) en els àmbits judicials del Vallès Occidental, la província de Barcelona i Catalunya, 2005 - 2011. Font: base de dades d'activitat judicial del Consejo General del Poder Judicial.

L'anàlisi de l'**evolució** de la variable, en el període comprès entre **2005 i 2011**, posa de manifest l'existència d'una **primera etapa de marcat increment**, que porta a un creixement del nombre de faltes registrades que en l'any 2007 es situa en el 213,3% en relació a 2005, a la qual **segueix una etapa de decrement continu** que conforme un **balanç global nul**, amb el mateix nombre de faltes ingressades l'any 2011 en relació a les ingressades l'any 2005.

Una **evolució que no es correspon amb la que s'ha produït en el conjunt de Catalunya** on, malgrat experimentar una menor empenta inicial, amb un increment en el nombre de faltes que entre 2005 i 2007 fou del 73,6%, en la **globalitat del període ha seguit una dinàmica de creixement sostingut** que motiva que, en finalitzar el

32/56

període, es registrin a Catalunya un 122,4% més de faltes que les que tenien lloc en el moment inicial.

En aquest darrer any, mentre que a Catalunya s'ha experimentat un increment en el nombre de faltes ingressades del 7,5% en relació a l'any anterior, en l'àmbit del partit judicial de Terrassa s'ha produït una davallada del 53,1%.

6.2. DELICTES¹²

En l'àmbit del partit judicial de Terrassa s'han registrat, per aquest passat 2011, un total de 736 delictes. D'aquests, 2 de cada 3, el 67,3%, han estat corresponents a lesions i maltractaments, mentre que un 14,1% han estat delictes contra la llibertat. Per darrera d'aquestes tipologies predominants de delictes, un 5% del total corresponen a trencaments de mesures, un 4,8% a altres delictes, i un 3,9% a delictes contra la integritat moral.

Àmbits	Total	Homicidi	Lesions i maltractaments	Contra la llibertat	Contra la llibertat sexual	Contra la integritat moral	Contra drets i deures familiars	Trencament de pena	Trencament de mesures	Altres
Sabadell	1.171	1	915	1	80	124	13	5	30	2
Terrassa	736	2	495	104	8	29	14	12	37	35
Cerdanyola del Vallès	295	0	282	0	0	0	0	12	1	0
Rubi	354	0	311	0	0	0	0	3	0	40
Vallès Occidental	2.556	3	2003	105	88	153	27	32	68	77
Província de Barcelona	16.768	12	13537	1.323	188	346	102	187	421	652
Catalunya	22.985	19	17886	1.920	243	844	121	362	590	1.000

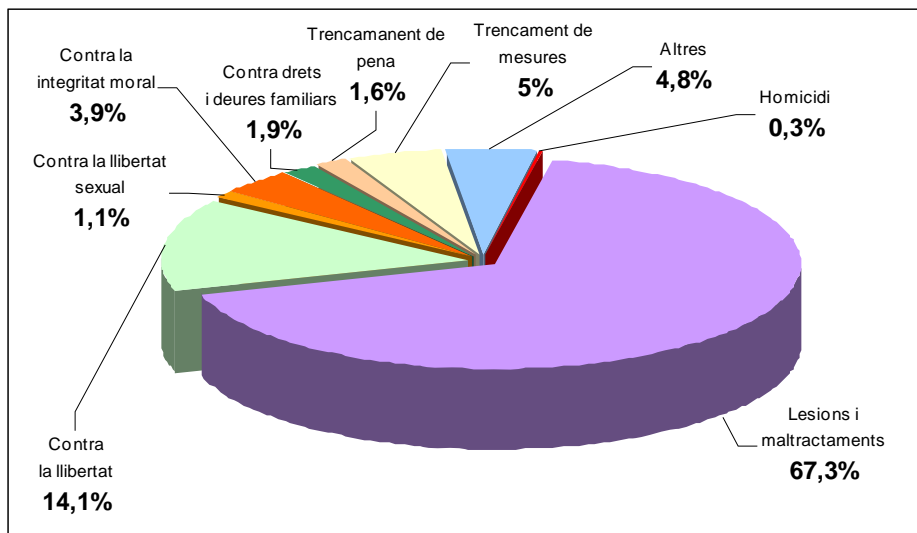
Tipologia de delictes ingressats als jutjats de violència sobre la dona (JVD) en els àmbits judicials del Vallès Occidental, la província de Barcelona i Catalunya, 2011. Font: base de dades d'activitat judicial del Consejo General del Poder Judicial.

Aquesta distribució en la tipologia de delictes segueix, a grans trets, la que té lloc en el conjunt del país, on els delictes per lesions i maltractaments, i els delictes contra la llibertat, totalitzen un 86,2% del total de delictes registrats, per bé que en el conjunt de Catalunya la proporció dels primers és notablement superior a la que té lloc en l'àmbit de Terrassa, un 77,8% vers el 67,3% esmentat, mentre que en el cas dels delictes contra la llibertat la relació és inversa, amb un 8,4% del total de delictes a Catalunya per un 14,1% en l'àmbit de judicial terrassenc.

En relació a la tipologia de delictes que té lloc en el conjunt de l'àmbit comarcal, la distribució d'aquests en el partit judicial de Sabadell, amb un 45,8% del total de delictes registrats a la comarca, condiona fortament la caracterització d'aquests. Així, en el conjunt del Vallès Occidental, per darrera dels delictes per lesions i maltractaments, que suposen un 78,4% del total, un 6% corresponen a delictes

¹² **Delictes:** segons estableix el [codi penal](#) espanyol "són delictes o faltes les accions i omissions doloses o imprudents penades per la llei" (article 10), distingint entre delictes greus i menys greus segons es tracti d'infraccions castigades, respectivament, amb penes greus o bé penes menys greus (article 13) (Llei orgànica 10/1995, de 23 de novembre, del codi penal)

contra la integritat moral, un 4,1% a delictes contra la llibertat i un 3,4% a delictes contra la llibertat sexual.

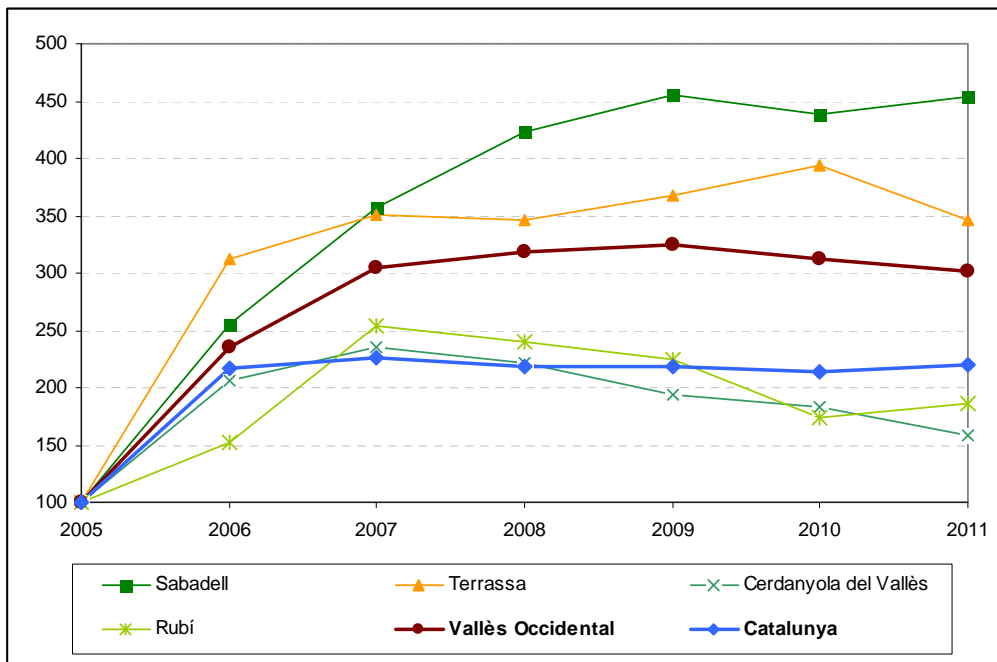


Distribució del tipus de delictes ingressats als jutjats de violència sobre la dona (JVD) en l'àmbit del partit judicial de Terrassa, 2011. Font: base de dades d'activitat judicial del Consejo General del Poder Judicial.

D'aquesta manera, en l'àmbit judicial de Sabadell es dona una **sobrerepresentació en el nombre de delictes** en relació al seu pes demogràfic (un 34,6% de la població comarcal), fet que apareix associat, en contrapartida, a la **subrepresentació** que té lloc en els àmbits judicials de **Cerdanyola del Vallès** i de **Rubí** (un 11,5% i 13,8% dels delictes respectivament, per un 19,7% i 19% de la població de la comarca). **L'àmbit judicial terrassenc**, per la seva banda, amb un **26,7% de població vallesana** aglutina un **28,8% dels delictes registrats**.

L'evolució en el nombre de delictes ha estat creixent en la totalitat d'escales d'anàlisi considerades, amb un **increment marcadament acusat entre 2005 i 2006**, o en alguns casos fins a 2007, i un **creixement força més sostingut a partir d'aleshores i fins a 2011**, moment en el qual, per exemple, en l'àmbit egarenc s'ha produït un descens que caldrà comprovar, l'any següent, si significa un veritable punt d'inflexió, i per tant de canvi de tendència, o bé només una simple dada conjuntural.

En el cas de l'àmbit judicial de Terrassa els 736 delictes registrats aquest passat 2011 suposen un **increment del 245,5% en relació a l'any 2005**. Un creixement global que és molt superior al que a tingut lloc per al **conjunt del país**, on ha estat del **120%**, o també del **113,7%** per l'àmbit de la **província de Barcelona**. Tot i així, en l'àmbit del **partit judicial de Sabadell** aquest increment encara ha estat superior (del **353,9%**).



Evolució del tipus de delictes ingressats als jutjats de violència sobre la dona (JVD) en els àmbits judicials del Vallès Occidental, la província de Barcelona i Catalunya, 2005 – 2011. Font: base de dades d'activitat judicial del Consejo General del Poder Judicial.

Observis, tal i com es comentava, que l'evolució creixent adquireix una especial intensitat en el moment inicial del període, especialment l'any 2006: a Catalunya els delictes registrats s'incrementaren en un **116,8%**, en l'àmbit del partit judicial de Sabadell ho feren en un **155%**, i en l'àmbit judicial egarenc aquest increment va ser del **212,7%**.

A partir d'aquest any 2006, la intensa evolució passarà a ser moderada, amb un creixement anual que en l'any 2007 es situarà, per exemple, en el 4,2% per al conjunt català i en el 12,2% per a l'àmbit del partit judicial de Terrassa. Una atenuació que acabarà culminant en balanços anuals d'evolució negativa, que caldrà veure si esdevenen una tendència veritablement estructural.

En aquest passat any 2011, per exemple, el nombre de delictes registrats en l'àmbit judicial terrassenc suposen una disminució del **12,3%** en relació als delictes registrats l'any anterior. Un balanç negatiu que contrasta amb l'increment del 3,2% de delictes que hi ha hagut en el global del país, del 5,4% a nivell provincial i del 3,4% en l'àmbit judicial veí de Sabadell.

7. PROCEDIMENTS CIVILS

El nombre de **procediments civils ingressats** en l'àmbit del **partit judicial de Terrassa** és de **242** en aquest passat **2011**, fet que denota la **baixa proporció d'assumptes civils ingressats respecte als penals**. A l'estat espanyol la proporció és de 9,7 procediments penals per cada procediment civil ingressat, una relació que a Catalunya baixa fins als 8,1, i que s'equilibra encara més per **Terrassa**, tot i que la desproporció és encara notable, amb **3,6 procediments penals per cada procediment civil ingressat**.

Àmbit	2005	2006	2007	2008	2009	2010	2011
Sabadell	33	106	55	136	154	133	130
Terrassa	6	110	140	159	209	183	242
Cerdanyola del Vallès	13	42	87	31	23	48	62
Rubí	13	76	39	79	94	48	42
Vallès Occidental	65	334	321	405	480	412	476
Província de Barcelona	476	1.897	2.009	2.438	2.348	2.513	2.476
Catalunya	676	2.443	2.742	3.296	3.327	3.354	3.510

Assumptes civils ingressats als jutjats de violència sobre la dona (JVD) en els àmbits judicials del Vallès Occidental, la província de Barcelona i Catalunya, 2005-2011. Font: base de dades d'activitat judicial del Consejo General del Poder Judicial.

L'àmbit del partit judicial de **Terrassa** aglutina la **meitat dels procediments civils ingressats en l'àmbit comarcal**, concretament el 50,8%, molt per damunt dels 130 assumptes ingressats en l'àmbit judicial de Sabadell (el 27,3% de la comarca).

L'**ingrés de procediments civils** també ha viscut un **important increment** en el període comprès entre **2005 i 2011**, amb un **creixement que per conjunt del país es situa proper al 420%**, i que per a l'**àmbit judicial terrassenc** s'arriba a situar molt aprop del **4.000%**. En aquest cas l'increment dels assumptes civils registrats en l'àmbit de Terrassa **escapa de l'ordre de magnitud que s'observa en la resta d'àmbits espacials de referència**, molt més d'acord amb l'evolució global que hi ha hagut en el conjunt del país.

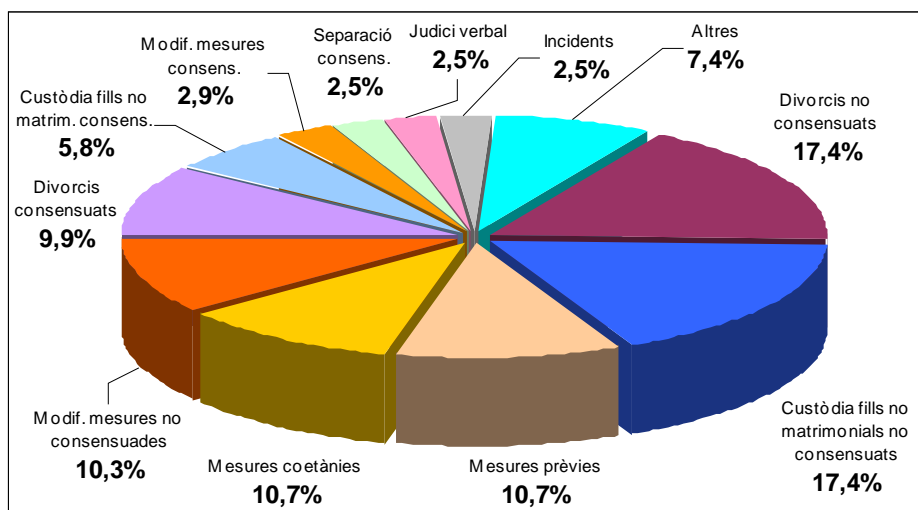
En el darrer any del període, **de 2010 a 2011**, l'**increment d'assumptes** en el conjunt de **Catalunya** ha estat del **4,7%**, un valor considerablement inferior al que té lloc en l'àmbit del partit judicial de **Terrassa**, on l'ingrés d'aquesta tipologia d'assumptes ha experimentat un **creixement del 32,2%**, lluny de la **davallada del 1,5%** que s'ha palesat en **conjunt provincial**, o la **disminució del 2,3%** que ha tingut lloc en l'àmbit del partit judicial de **Sabadell**.

Àmbit	Divorcis consen.	Divorcis no consen.	Mesures prèvies	Mesures coetànies	Modif. mesures consen.	Modif. mesures no consen.	Custòdia fills no matrim.	Altres	Total
Sabadell	3	34	9	23	0	13	22	26	130
Terrassa	24	42	26	26	7	25	56	36	242
Cerdanyola del Vallès	4	22	18	3	1	1	9	4	62
Rubí	0	15	13	0	1	5	6	2	42
Vallès Occidental	31	113	66	52	9	44	93	68	476
Província de Barcelona	109	562	241	355	24	188	438	559	2.476
Catalunya	146	865	456	459	45	239	671	629	3.510

Tipologia d'assumptes civils ingressats als jutjats de violència sobre la dona (JVD) en els àmbits judicials del Vallès Occidental, la província de Barcelona i Catalunya, 2011. Font: base de dades d'activitat judicial del Consejo General del Poder Judicial.

Pel que fa a la **tipologia d'assumptes civils**, un **17,4%** responen, respectivament, a **divorcis no consensuats** o a la **custòdia de fills no matrimonials no consensuada**. Per darrera d'aquests, hi trobarem, amb una representativitat del **10,7%**, tant la demanda de **mesures prèvies** com de **mesures coetànies**, per davant de la **modificació de mesures no consensuades**, amb un **10,3%**, i els **divorcis no consensuats**, amb un **9,9%**.

Una **distribució** d'assumpte civils segons tipologies que, en bona mesura, **segueix la distribució general que té lloc en el conjunt de Catalunya**, tot i que en aquest s'hi identifica un **major pes dels divorcis no consensuats**, que arriben a representar fins el **24,6%** del total, i una significativa **menor representativitat** tan de la **modificació de mesures no consensuades**, que són un **6,8%** del total, com dels **divorcis consensuats**, que representen un **4,2%**.



Tipologia d'assumptes civils ingressats als jutjats de violència sobre la dona (JVD) en l'àmbit judicial de Terrassa, 2011. Font: base de dades d'activitat judicial del Consejo General del Poder Judicial.

8. ORDRES DE PROTECCIÓ

En l'àmbit del **partit judicial de Terrassa**, per aquest passat 2011, **s'han sol·licitat 225 ordres de protecció¹³**, el que suposa el **38,7%** de les ordres de protecció sol·licitades en l'àmbit del **Vallès**, per damunt de les 205 (el 35,2%) demanades en l'àmbit del partit judicial de Sabadell.

De fet, és el segon any, en el període que va de 2005 a 2011, que les ordres de protecció sol·licitades en l'àmbit judicial de Terrassa superen les sol·licitades en l'àmbit del partit judicial de Sabadell: l'any 2009, el 38% de les ordres de protecció sol·licitades al Vallès ho van ser a Terrassa i el 35% a Sabadell.

Àmbit	2005	2006	2007	2008	2009	2010	2011
Sabadell	138	317	369	327	251	229	205
Terrassa	72	175	179	205	273	196	225
Cerdanyola del Vallès	64	80	138	180	97	73	89
Rubí	47	65	67	73	98	70	63
Vallès Occidental	321	637	753	785	719	568	582
Província Barcelona	2.145	4.917	4.134	4.821	4.497	4.135	3.909
Catalunya	2.980	6.764	5.850	6.953	6.787	6.154	5.882

Sol·licituds d'ordres de protecció als jutjats de violència sobre la dona (JVD) en els àmbits judicials del Vallès Occidental, la província de Barcelona i Catalunya, 2011. Font: base de dades d'activitat judicial del Consejo General del Poder Judicial.

La **sol·licitud d'ordres de protecció** s'ha **incrementat** en un **97,4%** en el període que va de **2005 a 2011** per al conjunt de **Catalunya**, passant de les prop de 3 mil sol·licituds l'any 2005 a les 5.882 que es varen sol·licitar l'any passat. L'increment resulta **especialment significatiu en el cas de l'àmbit del partit judicial de Terrassa**, on aquest és del **212,5%**, passant de les 72 a les 225 sol·licituds, molt per damunt, per exemple, del increment experimentat en l'àmbit judicial de Sabadell, que es situa en el 48,6%.

En relació al volum de sol·licituds que es varen presentar l'any 2010, la xifra de **2011** suposa per al cas de **Terrassa** un **creixement del 14,8%**, una evolució que **contrasta** amb la **davallada** que ha tingut en el conjunt de **Catalunya**, on les sol·licitud han disminuït en un 4,4%, en el **conjunt provincial**, àmbit en el qual la disminució és fins

¹³ **Ordre de protecció:** l'ordre de protecció a les víctimes de la violència domèstica unifica els diferents instruments d'emparament i tutela les víctimes d'aquests delictes i faltes. Pretén que mitjançant un procediment judicial ràpid i senzill, substanciat davant el jutjat d'instrucció, la víctima pugui obtenir un estatut integral de protecció que centri de forma coordinada una acció cautelar de naturalesa civil i penal. L'ordre de protecció a les víctimes de violència de gènere es regula en l'article 544 ter de la de la [Llei d'enjudiciament criminal](#), promulgada pel Reial Decret de 19 de setembre de 1882, i a través de la de la [Llei 27/2003, de 31 de juliol, reguladora de l'ordre de protecció de les víctimes de violència domèstica](#).

hi tot superior, situant-se en el 5,5%, o en l'àmbit judicial veí de Sabadell, en el qual les sol·licituds han caigut un 10,5%.

Per l'àmbit judicial terrassenc, en aquest 2011, prop de la meitat de les ordres de protecció demanades foren adoptades, concretament un 43,6%, una proporció similar a la que existeix en el conjunt de Catalunya, que fou en aquest mateix any del 45,4%. El nivell de l'índex d'adopció es situà, en aquesta ocasió, molt per damunt de l'existent en l'àmbit provincial (el 35,9%), i encara a més distància del que tingué lloc en l'àmbit del partit judicial de Sabadell (fou del 28,8%).

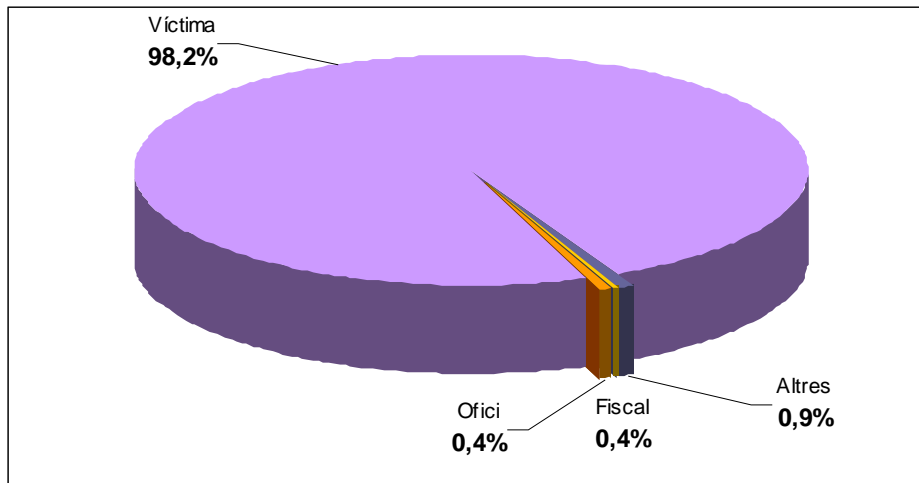
L'evolució temporal de l'índex denota, en el cas de Terrassa, l'extrema variabilitat d'aquest, que passa del 44,4% l'any 2005 al 84,2% de l'any 2009, per retornar a un nivell similar a l'inicial en aquest últim valor corresponent a l'any 2011. Ara bé, malgrat aquesta oscil·lació, que sembla denotar un cert caràcter anàrquic en l'evolució, si que a nivell català s'aprecià una clara tendència a la progressiva disminució de l'índex (passa del 75,2% de l'any 2005 al 45,4% de 2011), que és compartida en el conjunt provincial, així com en l'àmbit del partit judicial de Sabadell i en la resta d'àmbits locals de la comarca (Cerdanyola del Vallès i Rubí).

Àmbit	2005	2006	2007	2008	2009	2010	2011
Sabadell	84,1%	72,9%	42,0%	54,7%	51,8%	44,5%	28,8%
Terrassa	44,4%	81,1%	77,7%	73,2%	84,2%	76,0%	43,6%
Cerdanyola del Vallès	98,4%	97,5%	61,6%	70,6%	75,3%	35,6%	49,4%
Rubí	76,6%	78,5%	85,1%	64,4%	53,1%	57,1%	57,1%
Vallès Occidental	76,9%	78,8%	57,9%	64,1%	67,5%	55,8%	40,7%
Província Barcelona	73,7%	69,6%	57,6%	58,8%	52,1%	46,0%	35,9%
Catalunya	75,2%	70,3%	62,4%	61,1%	58,2%	52,6%	45,4%

Índex d'adopció de les ordres de protecció sol·licitades als jutjats de violència sobre la dona (JVD) en els àmbits judicials del Vallès Occidental, la província de Barcelona i Catalunya, 2011. Font: base de dades d'activitat judicial del Consejo General del Poder Judicial.

De les 225 ordres de protecció sol·licitades aquest passat any 2011, el 98,2% (221) ho han estat a instància de la víctima de violència masclista, un percentatge que en el conjunt del país es manté lleugerament per dessota amb un 96,5% del total.

L'equilibri que es constata en la nacionalitat de les víctimes, a través de les sol·licituds d'ordres de protecció iniciades en els jutjats de violència contra la dona del partit judicial de Terrassa, esdevé una mostra més de l'extrema vulnerabilitat que mostra el col·lectiu de dones estrangeres al fenomen de la violència masclista, tal i com ja havíem constatat en l'anàlisi de les dones denunciants i de les renunciacions al procés judicial per part d'aquelles dones que havien interposat denúncia.



Distribució de les ordres de protecció sol·licitades segons instància als jutjats de violència sobre la dona (JVD) en l'àmbit del partit judicial de Terrassa, 2011.

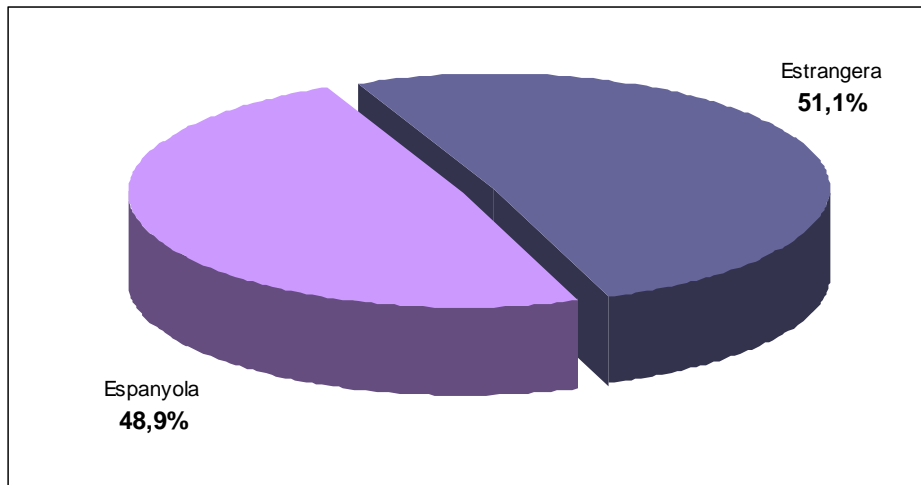
Font: base de dades d'activitat judicial del Consejo General del Poder Judicial.

Així, el **51,1% de les sol·licituds** d'ordre de protecció són cursades per **dones de nacionalitat estrangera**, un col·lectiu que representa **tan sols el 12,4% de la població femenina de l'àmbit judicial de referència**. Mentre que el **48,9% de les restants sol·licituds** correspondran a **dones de nacionalitat espanyola** que, en canvi, són el **87,6% de la població femenina** de l'àmbit del partit judicial.

El fenomen es repeteix en la resta d'àmbits, per bé que la **sobrerrepresentació** que pateix el col·lectiu de **dones estrangeres** és **notablement inferior** al constatat per Terrassa. Pel conjunt català, per exemple, les dones de nacionalitat espanyola representen un 85,5% del conjunt de la població femenina i aglutinen un 61,9% de les sol·licituds.

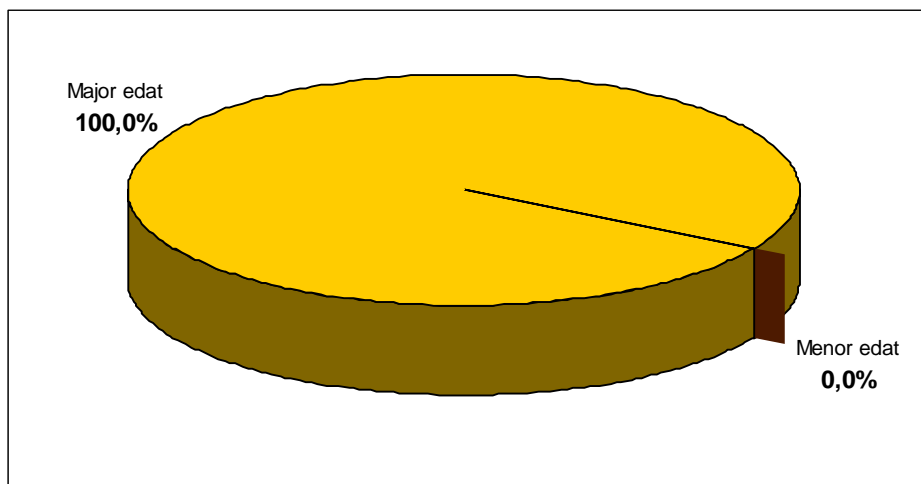
Àmbit	Espanyola	Estrangera	Total
Sabadell	147	58	205
Terrassa	110	115	225
Cerdanyola del Vallès	65	24	89
Rubí	46	17	63
Vallès Occidental	368	214	582
Província Barcelona	2.414	1.496	3.910
Catalunya	3.641	2.242	5.883

Ordres de protecció segons nacionalitat de la dona víctima als jutjats de violència sobre la dona (JVD) en els àmbits judicials del Vallès Occidental, la província de Barcelona i Catalunya, 2011. Font: base de dades d'activitat judicial del Consejo General del Poder Judicial.



Distribució de les ordres de protecció per nacionalitat de la dona víctima en l'àmbit del partit judicial de Terrassa, 2011. Font: base de dades d'activitat judicial del Consejo General del Poder Judicial.

Pel que fa a l'edat de les víctimes demandants d'ordres de protecció, la totalitat són dones majors d'edat (100%). Una proporció que es manté a nivell comarcal, on un 99% de les dones víctimes de violència masclista són majors d'edat, però que per al conjunt de Catalunya disminueix substancialment, ja que les víctimes majors d'edat representen un 62% del total de sol·licitants, mentre que el 38% restant correspon a dones menors d'edat.

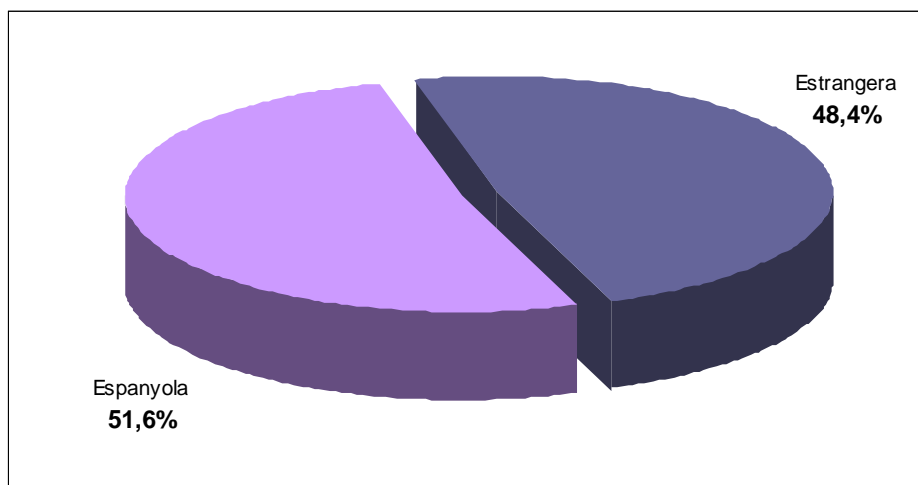


Distribució de les ordres de protecció per edat de la dona víctima en l'àmbit del partit judicial de Terrassa, 2011. Font: base de dades d'activitat judicial del Consejo General del Poder Judicial.

Àmbit	Espanyola	Estrangera	Total
Sabadell	144	61	205
Terrassa	116	109	225
Cerdanyola del Vallès	63	26	89
Rubí	41	22	63
Vallès Occidental	364	218	582
Província Barcelona	2.336	1.573	3.909
Catalunya	3.588	2.294	5.882

Ordres de protecció segons nacionalitat de l'home denunciat als jutjats de violència sobre la dona (JVD) en els àmbits judicials del Vallès Occidental, la província de Barcelona i Catalunya, 2011. Font: base de dades d'activitat judicial del Consejo General del Poder Judicial.

Lògicament, atenent a la **nacionalitat** del home **denunciat**, es fa encara més evident aquesta **especial exposició del fenomen de la violència masclista en el sí de la població de nacionalitat estrangera**. Així, malgrat que la **població masculina de nacionalitat estrangera** representa un **14,5%** del total d'homes residents a l'àmbit judicial terrassenc, un **48,5% del total d'agressors** als quals s'adrecen aquestes sol·licituds tenen **nacionalitat no espanyola**. Per tant, els homes de nacionalitat espanyola, que són un 85,5% dels homes residents en l'àmbit, aglutinen un 51,6% de les sol·licituds de protecció des de la perspectiva dels agressors.



Distribució de les ordres de protecció per nacionalitat de l'home denunciat als jutjats de violència sobre la dona (JVD) en l'àmbit del partit judicial de Terrassa, 2011. Font: base de dades d'activitat judicial del Consejo General del Poder Judicial.

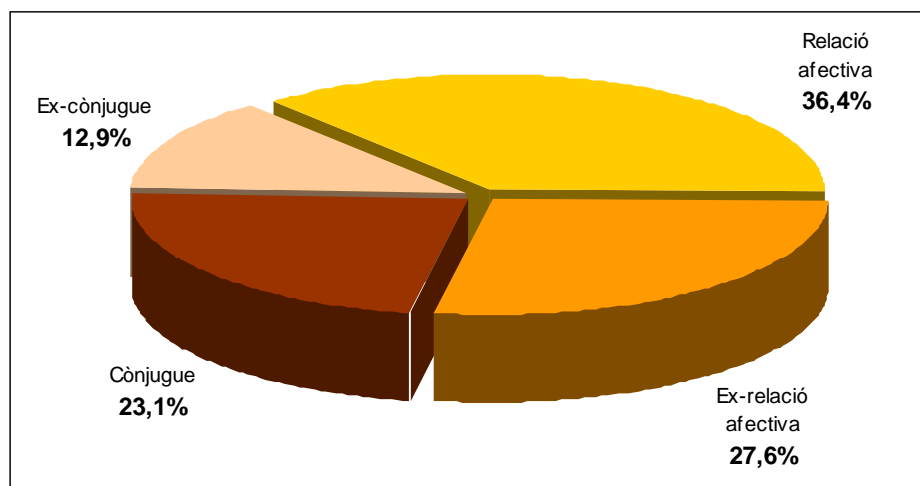
Notem que en el **conjunt de la comarca** els homes denunciats de nacionalitat espanyola arriben a representar el **62,5%** del total (són un 87,6% de la població masculina comarcal), representativitat que s'accentua en la resta de partits judicials

existents a la comarca: són un **65,1%** dels agressors a **Rubí**, un **70,2%** a **Sabadell**, o fins a un **70,8%** del total d'homes denunciats a **Cerdanyola del Vallès**.

Àmbit	Cònjuge	Ex-cònjuge	Relació afectiva	Ex-relació afectiva	Total
Sabadell	43	17	83	62	205
Terrassa	52	29	82	62	225
Cerdanyola del Vallès	28	11	17	33	89
Rubí	15	0	22	26	63
Vallès Occidental	138	57	204	183	582
Província Barcelona	973	416	1.268	1.253	3.910
Catalunya	1.608	670	1.789	1.816	5.883

Ordres de protecció segons tipus de relació entre agredida i agressor als jutjats de violència sobre la dona (JVD) en els àmbits judicials del Vallès Occidental, la província de Barcelona i Catalunya, 2011. Font: base de dades d'activitat judicial del Consejo General del Poder Judicial.

En l'àmbit del partit judicial de **Terrassa**, un **40,5%** de les ordres de protecció demanades aquest passat any 2011 responen a una **relació afectiva passada entre l'agressor i la víctima**: en un **27,6%** del total d'ordres **agressor i víctima havien mantingut una relació afectiva sense matrimoni** i en un **12,9%** dels casos totals l'agressor és l'**excònjuge** de la víctima. Per tant, en el **59,5%** restant, la **relació entre l'agressor i la víctima estava vigent** en el moment de procedir a sol·licitar la ordre de protecció: en un **36,4%** del total de sol·licituds hi havia en vigor relació afectiva i en el **23,1%** l'agressor era el cònjuge de la víctima.



Distribució de les ordres de protecció segons tipus de relació entre agredida i agressor jutjats de violència sobre la dona (JVD) en l'àmbit del partit judicial de Terrassa, 2011. Font: base de dades d'activitat judicial del Consejo General del Poder Judicial.

Aquesta **proporció** és **molt similar** a la que es dona en el **conjunt del país**, on un **42,3%** de les sol·licituds d'ordres de protecció responen a **relacions afectives ja acabades** entre l'agressor i la víctima, i també en el **conjunt comarcal**, on aquestes suposen un **41,2%** del total d'ordres de protecció sol·licitades aquest passat 2011.

L'anàlisi global de les ordres de protecció sol·licitades en l'àmbit del **partit judicial de Terrassa** ha de contemplar, però, tant les **225 sol·licituds als jutjats de violència sobre la dona** com les **55 sol·licituds realitzades en el jutjat de guàrdia**, el que suposa un **total de 280 sol·licituds d'ordres de protecció cursades** per aquest passat 2011.

Àmbit	Total	Acordades	Denegades	Índex adopció
Sabadell	84	40	44	47,6%
Terrassa	55	24	31	43,6%
Cerdanyola del Vallès	37	24	13	64,9%
Rubí	49	27	22	55,1%
Vallès Occidental	225	115	110	51,1%
Província Barcelona	1.013	554	459	54,7%
Catalunya	1.408	856	552	60,8%

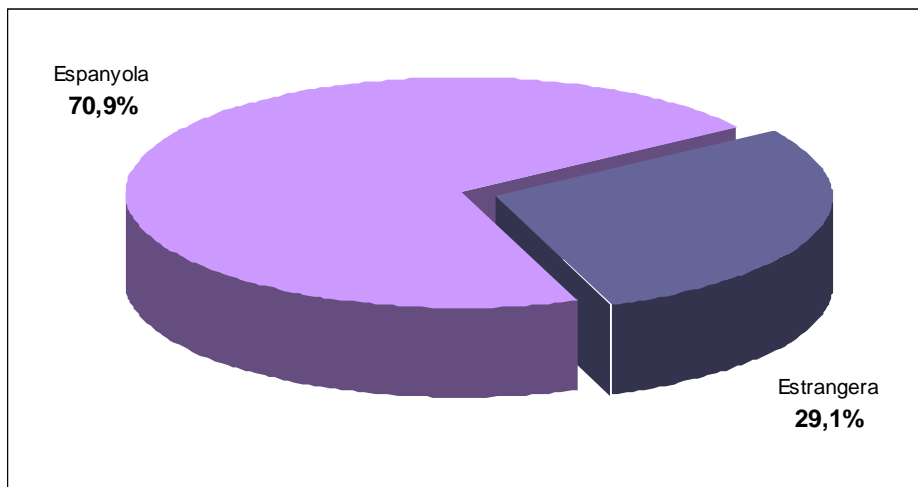
Ordres de protecció sol·licitades en jutjats de guàrdia en els àmbits judicials del Vallès Occidental, la província de Barcelona i Catalunya, 2011.

Font: base de dades d'activitat judicial del Consejo General del Poder Judicial.

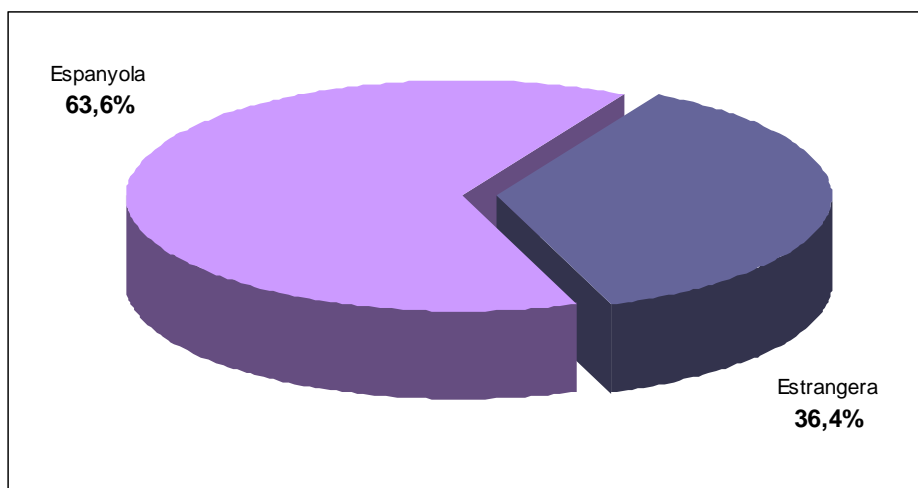
En el cas d'aquests sol·licituds realitzades a través del **jutjat de guàrdia** veiem que l'**índex d'adopció** final es situa en el mateix **43,6%** que tenia el tràmit d'ordres de protecció en l'àmbit dels jutjats de violència sobre la dona. És a dir, que per cada 10 ordres de protecció demanades se'n acorden poc més de 4, una proporció notablement inferior a la que té lloc a nivell de **Catalunya**, que es situa en el **60,8%**, i també lleugerament per dessota de l'índex d'adopció que té lloc en el conjunt de la comarca del **Vallès Occidental**, on es situa en el **51,1%**.

Notem que l'**índex d'adopció d'ordres de protecció** serà, en termes generals, **força més alt en els jutjats de guàrdia que en els jutjats de violència sobre la dona**. A **Catalunya**, aquest serà del **60,8%** en els de guàrdia i del **45,4%** en els de violència sobre la dona, pel conjunt del **Vallès** serà respectivament del **51,1%** i del **40,7%**, per bé que **per Terrassa aquest serà idèntic (del 43,6%)**.

Pel que fa a les **ordres de protecció sol·licitades a través dels jutjats de guàrdia**, l'equilibri que en l'àmbit del partit judicial de **Terrassa** s'havia destacat tant en l'anàlisi de la nacionalitat de la víctima de violència masculina com la nacionalitat de l'agressor d'aquelles sol·licituds cursades a través dels jutjats de violència sobre la dona, es trenca notablement: un **70,9% de les dones sol·licitants** i un **63,6% dels homes denunciats** són de **nacionalitat espanyola**.



Distribució de les ordres de protecció sol·licitades als jutjats de guàrdia per nacionalitat de la dona víctima en l'àmbit del partit judicial de Terrassa, 2011.
Font: base de dades d'activitat judicial del Consejo General del Poder Judicial.



Distribució de les ordres de protecció sol·licitades als jutjats de guàrdia per nacionalitat de l'home denunciat en l'àmbit del partit judicial de Terrassa, 2011.
Font: base de dades d'activitat judicial del Consejo General del Poder Judicial.

D'aquesta manera, amb la **consideració conjunta** de les **sol·licituds d'ordres de protecció** tramitades, tant a través dels **jutjats de violència sobre la dona** com dels **jutjats de guàrdia**, s'obté que finalment les **dones de nacionalitat estrangera** han generat un **46,8% del total de sol·licituds d'ordres de protecció**. Mentre que, de manera majoritària, el **53,2% de les sol·licituds** serien cursades per **dones de nacionalitat espanyola**.

Pel que fa als agressors, aquesta consideració conjunta de les sol·licituds elevaria fins al **53,9%** la xifra dels **homes denunciats de nacionalitat espanyola** (eren el 51% de les sol·licituds cursades en els JVD).

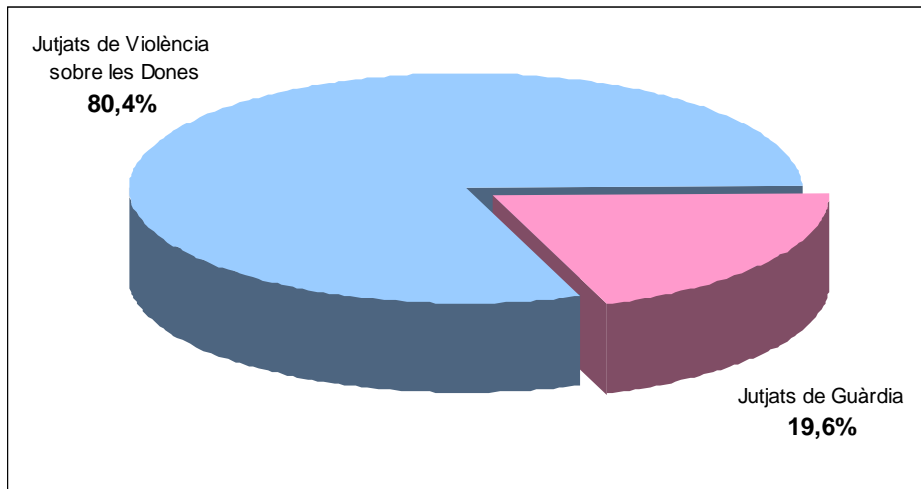
Tot i això, aquesta **feble preponderància de víctimes i agressors de nacionalitat espanyola**, **contrasta amb uns valors que a nivell català s'aproximen una mica més**, ni que sigui molt lleugerament, a **la representativitat que els col·lectius nacionals adquireixen en el conjunt del país**. Fixem-nos com les **dones de nacionalitat espanyola**, que són un **85,5%** de la població femenina del país, aglutinen un **62,1% de les sol·licituds presentades**, mentre que els **homes**, que constitueixen un **82,9%** de la població masculina catalana, representen un **61,4% dels agressors** atenent a les sol·licituds d'ordres de protecció presentades.

D'aquesta manera, si ens centrem en les **víctimes**, a través de les sol·licituds d'ordres de protecció cursades, el **desequilibri** entre la **representativitat de la població estrangera en sí de la comunitat de referència** i la seva **participació en la violència masclista** arribaria a ser, per al cas de l'àmbit judicial de **Terrassa**, un **45% superior** al que tindria lloc en el conjunt del país.

Àmbit	Total	Jutjats de Violència sobre la Dona		Jutjats de Guàrdia	
		Total	%	Total	%
Sabadell	289	205	70,9%	84	29,1%
Terrassa	280	225	80,4%	55	19,6%
Cerdanyola del Vallès	126	89	70,6%	37	29,4%
Rubí	112	63	56,3%	49	43,8%
Vallès Occidental	807	582	72,1%	225	27,9%
Província Barcelona	4.922	3.909	79,4%	1.013	20,6%
Catalunya	7.290	5.882	80,7%	1.408	19,3%

Ordres de protecció sol·licitades en jutjats de guàrdia i en jutjats de violència sobre la dona (JVD) en els àmbits judicials del Vallès Occidental, la província de Barcelona i Catalunya, 2011. Font: base de dades d'activitat judicial del Consejo General del Poder Judicial.

Finalment, fixem-nos que a **Terrassa** un **80,4%** del total d'ordres de protecció sol·licitades ho han estat en els **jutjats de violència sobre la dona** i un **19,6%** a través del **jutjat de guàrdia**, una proporció que es manté en el conjunt de Catalunya, on les ordres de protecció sol·licitades a través dels jutjats de violència sobre la dona suposen un 80,7% del total, i que baixa lleugerament en l'àmbit comarcal, on suposen un 72,1% del total, bàsicament pel fet que els jutjats de guàrdia de Rubí, Cerdanyola del Vallès i Sabadell recullin, respectivament, un 43,8%, un 29,4% i un 29,1% del total de sol·licituds d'ordres de protecció presentades.



Distribució de les ordres de protecció sol·licitades, segons òrgan judicial en el qual es presenta la sol·licitud, en l'àmbit del partit judicial de Terrassa, 2011.
Font: base de dades d'activitat judicial del Consejo General del Poder Judicial.

9. MESURES PENALS I CIVILS ADOPTADES

De les ordres de protecció adoptades i d'altres mesures cautelars, de seguretat i protecció, se'n deriven un total de **213 mesures¹⁴ penals** i **156 mesures civils**, dictaminades pels corresponents òrgans judicials en l'àmbit del partit judicial de Terrassa per a la protecció de la víctima de violència masclista.

De les **213 mesures penals adoptades**, el **97,7% han estat acordades en l'àmbit de l'ordre de protecció adoptada**, mentre que només el **2,3% han estat acordades com a mesures cautelars**. A nivell català, del conjunt de mesures penals adoptades, en l'àmbit dels jutjats de violència sobre la dona, un 84% ho han estat per una ordre de protecció, mentre que un 16% ho han estat com en forma de mesures cautelars.

Mesures penals	OP	MC	% vs OP adoptades
Privativa llibertat	8	0	8,2%
Sortida domicili	1	0	1,0%
Allunyament	74	0	75,5%
Prohibició comunicació	95	0	96,9%
Prohibició tornar lloc delictu	23	1	23,5%
Suspensió tinença, ús armes	5	0	5,1%
Altres	2	4	2,0%
Total	208	5	

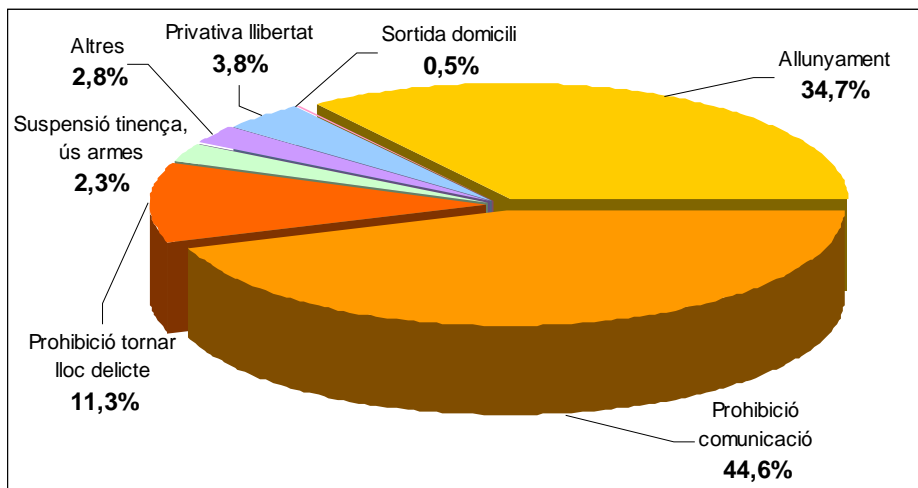
Mesures penals derivades de les ordres de protecció i altres mesures cautelars presentades als jutjats de violència sobre la dona (JVD) en l'àmbit del partit judicial de Terrassa, 2011. Font: base de dades d'activitat judicial del Consejo General del Poder Judicial.

La **prohibició de comunicació** esdevé la **principal mesura penal adoptada**, ja que suposa un **44,6% del total de mesures adoptades**, i és una mesura **inclosa en el 96,9% de les ordres de protecció**. Per darrera d'aquesta, hi trobem l'**allunyament**, que esdevé un **34,7% del total de mesures penals dictades**, i s'inclou en un **75,5% de les mesures adoptades a resultes d'una ordre de protecció**. Molt lluny d'aquestes dues, en termes de recurrència, hi trobem les mesures de **prohibició de tornar al lloc on s'ha comès el delictu**, que representen un **11,3% del total de mesures penals dictaminades**, i són mesures **adoptades per un 23,5% de les ordres de protecció**.

A nivell de Catalunya hi ha un marcat equilibri al capdamunt de les dues principals tipologies de mesures penals adoptades, que són l'allunyament i la prohibició de comunicació. Per una banda, les mesures d'allunyament representen un 40,4% del total de mesures adoptades, mentre que les de prohibició de comunicació en suposen

¹⁴ Tinguem present que cada resolució judicial pot incorporar més d'una mesura a adoptar.

el 40%. Per l'altra, però, un 80,2% de les ordres de protecció adoptades inclouen mesures de prohibició de comunicació, i un 79,7% adopten mesures d'allunyament. Molt per darrera d'aquestes, les mesures de suspensió de la tinença i ús d'armes, així com les mesures de prohibició de tornar al lloc del delictes, representen, cada una, poc menys del 6% de les mesures penals adoptades, tot i que les segones són dictaminades en un 12,1% de les ordres de protecció adoptades.



Distribució de mesures penals derivades de les ordres de protecció i altres mesures cautelars presentades als jutjats de violència sobre la dona (JVD) en l'àmbit del partit judicial de Terrassa, 2011. Font: base de dades d'activitat judicial del Consejo General del Poder Judicial.

Les **mesures penals** han **disminuït un 40,2** en relació a les dictades l'any 2010, una reducció que va en la línia de la disminució d'ordres de protecció adoptades en els jutjats de violència sobre la dona de l'àmbit de Terrassa, que en aquest cas ha estat del 34,2%. A Catalunya la disminució ha estat del 14,7%, mentre que les ordres de protecció adoptades han davallat en un 17,6%.

Pel que fa a les **mesures de caràcter civil** destaca, en primer lloc, que per a l'àmbit de Terrassa totes són dictades en el marc d'ordres de protecció adoptades i no hi ha mesures cautelars civils. De fet, les mesures cautelars són una excepció en l'àmbit judicial terrassenc, ja que són només un 1,3% del total de mesures penals i civils adoptades, mentre que en el conjunt català arriben a representar fins al 13,1% del conjunt de mesures de protecció preses. En el cas del conjunt de mesures adoptades a nivell del país si que es fa evident la desproporció entre les mesures cautelars civils (96, un 4,5% del total de les mesures civils) i les mesures cautelars penals (993, un 16% del total de mesures penals adoptades).

En l'àmbit judicial terrassenc les mesures civils suposen un **42,3% del total de mesures de protecció adoptades**, fet que constitueix una altra notable divergència

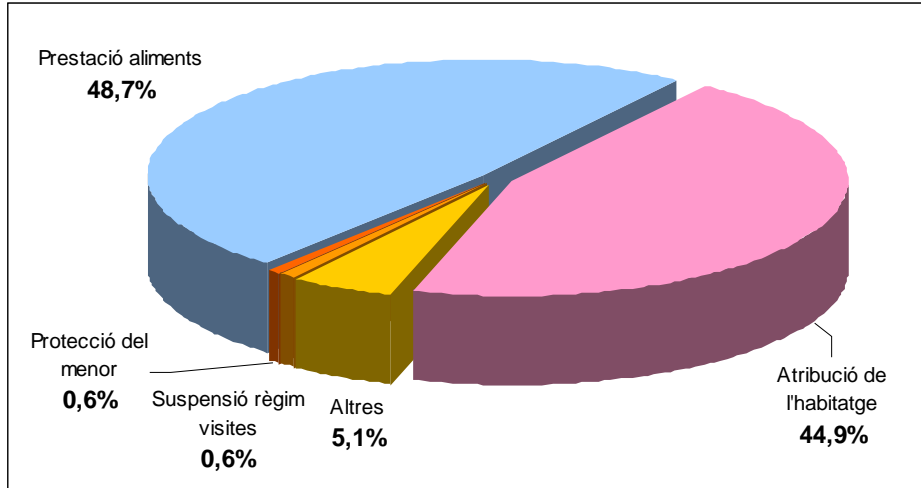
amb allò que succeeix en el conjunt de Catalunya on només 1 de cada 4 mesures adoptades, el 25,8%, són de caràcter civil.

Del conjunt de mesures civils adoptades n'hi ha **dues tipologies** que sobresurten de la resta i que esdevenen, conjuntament, un **93,6% de les mesures civils adoptades**: les **mesures d'establiment d'una prestació alimentària**, que són un **48,7% del total de mesures civils adoptades** i que estan incloses en un **77,6% de les ordres de protecció adoptades**, i les **mesures d'atribució de l'habitatge** que són el **44,9% del total** de mesures civils i que es contempen en un **71,4% de les ordres de protecció adoptades**.

Mesures civils	OP	MC	% vs OP adoptades
Prestació aliments	76	0	77,6%
Atribució de l'habitatge	70	0	71,4%
Altres	8	0	8,2%
Suspensió règim visites	1	0	1,0%
Protecció del menor	1	0	1,0%
Permuta ús habitatge familiar	0	0	0,0%
Suspensió pàtria potestat	0	0	0,0%
Suspensió guàrdia i custòdia	0	0	0,0%
Total	156	0	

Mesures civils derivades de les ordres de protecció i altres mesures cautelars presentades als jutjats de violència sobre la dona (JVD) en l'àmbit del partit judicial de Terrassa, 2011. Font: base de dades d'activitat judicial del Consejo General del Poder Judicial.

Aquestes dues tipologies de mesures civils, la de la prestació alimentària i la de l'atribució de l'habitatge, són també les predominants en el conjunt de Catalunya, malgrat que en aquest cas representen un 62,1% del conjunt de mesures civils adoptades, i tenen una participació molt menor en les mesures dictaminades en l'adopció d'ordres de protecció: *només* un 25,3% del total d'ordres de protecció adoptades en el conjunt de Catalunya pels jutjats de violència sobre la dona van dictaminar mesures d'establiment de prestació alimentària, mentre que en el cas d'aquelles mesures d'atribució de l'habitatge aquest participació fou del 22,1%.



Distribució de mesures civils derivades de les ordres de protecció i altres mesures cautelars presentades als JVD en l'àmbit del partit judicial de Terrassa, 2011. Font: base de dades d'activitat judicial del Consejo General del Poder Judicial.

En la línia de la davallada de les ordres de protecció adoptades en l'àmbit del partit judicial de Terrassa, que recordem ha estat del 34,2%, les **mesures dictaminades de caràcter civil han disminuït en un 14,8%** en relació a les establertes l'any anterior. A Catalunya, aquesta disminució en l'adopció de mesures civils ha estat del 27,2%, per damunt de la davallada en l'adopció d'ordres de protecció que ha estat, recordem, del 17,6%.

10. PERSONES ENJUDICIADES

L'any 2011, en l'àmbit del **partit judicial de Terrassa** han estat **32 les persones enjudiciades** en els jutjats de violència sobre la dona¹⁵, d'aquestes el **93,8% han estat condemnades**, mentre que només el **6,3% han estat absoltes**.

D'aquestes dades, posades en relació amb d'altres àmbits judicials, destaca, en primer lloc, l'**elevat volum de sentències condemnatòries** a les persones sotmeses a procediment judicial, ja que tinguem en compte que, per exemple, en el **conjunt català** aquesta taxa de condemnes, en relació al total de persones enjudiciades, és del **63,5%**, per al conjunt de la **província de Barcelona** és del **50,3%**, o per l'àmbit judicial de **Sabadell** és del **51,6%**.

Àmbits	Condemnats		Absolts		Total
	Espanyola	Estrangera	Espanyola	Estrangera	
Sabadell	23	9	23	7	62
Terrassa	14	16	1	1	32
Cerdanyola del Vallès	33	7	20	2	62
Rubí	21	4	13	4	42
Vallès Occidental	91	36	57	14	198
Província de Barcelona	478	185	514	141	1.318
Catalunya	1.015	489	675	190	2.369

Persones enjudiciades en els jutjats de violència sobre la dona (JVD) en els àmbits judicials del Vallès Occidental, la província de Barcelona i Catalunya, 2011. Font: base de dades d'activitat judicial del Consejo General del Poder Judicial.

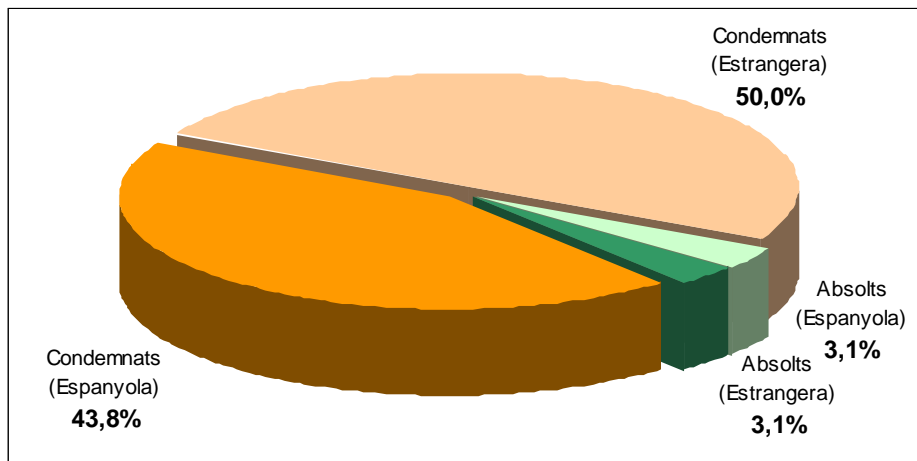
Àmbits	Condemnes		
	% total	% espanyola	% estrangera
Sabadell	51,6%	50,0%	56,3%
Terrassa	93,8%	93,3%	94,1%
Cerdanyola del Vallès	64,5%	62,3%	77,8%
Rubí	59,5%	61,8%	50,0%
Vallès Occidental	64,1%	61,5%	72,0%
Província de Barcelona	50,3%	48,2%	56,7%
Catalunya	63,5%	60,1%	72,0%

Taxa condemnatòria de les persones enjudiciades, segons nacionalitat, en els jutjats de violència sobre la dona (JVD) en els àmbits judicials del Vallès Occidental, la província de Barcelona i Catalunya, 2011. Font: base de dades d'activitat judicial del Consejo General del Poder Judicial.

¹⁵ Referit a judicis de faltes i a sentències per delictes dictades de conformitat. Les absolucions, per tant, fan referència només als judicis de faltes atès que la sentència de conformitat és sempre condemnatòria.

Pel que fa a la **nacionalitat** d'aquestes persones enjudiciades per l'àmbit judicial de **Terrassa** destaca, novament, el **protagonisme que hi adquireix el col·lectiu de població estrangera** si atenem a la seva representativitat en el conjunt de la societat. Tinguem en compte que essent un 14,5% de la població masculina de l'àmbit, un **53,1% dels homes enjudiciats** tenen nacionalitat estrangera i són el 46,9% restant els que posseeixen la nacionalitat espanyola.

Aquesta disfuncionalitat evident, entre la representativitat social i la participació en el fenomen de la violència masclista, tant des de la consideració de les víctimes com dels agressors, resulta també menys evident en la resta d'àmbits a través de la nacionalitat de les persones enjudiciades: un 71,3% dels enjudiciats a Catalunya són espanyols (són un 83% de la població masculina), un 75,3% dels enjudiciats en l'àmbit provincial (un 84,5% del total d'homes tenen la nacionalitat espanyola), i un 74,7% dels enjudiciats a la comarca (els homes de nacionalitat espanyola són el 87,6%).



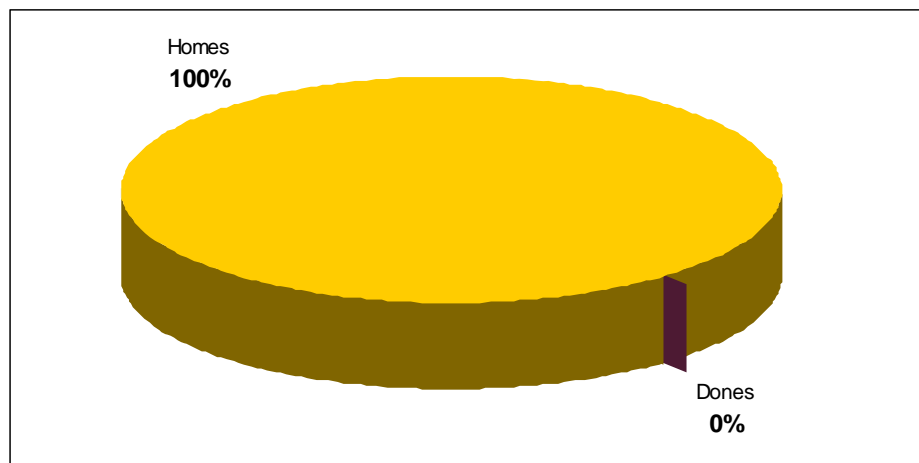
Distribució de les persones enjudiciades en els jutjats de violència sobre la dona (JVD) segons resultat de la sentència i nacionalitat en l'àmbit del partit judicial de Terrassa, 2011. Font: base de dades d'activitat judicial del Consejo General del Poder Judicial.

L'altra element que destaca obertament és el **baix volum de persones enjudiciades en l'àmbit del partit judicial de Terrassa** si tenim en compte la importància i rellevància del mateix: tinguem en compte que agrupa municipis que l'any 2011 totalitzaven 238.474 habitants, que és un 26,7% de la població comarcal, amb una ràtio de 61,5 denúncies rebudes per cada 10.000 dones que resulta la més elevada dels àmbits judicials que conformen la comarca.

Amb aquestes dades de referència destaca, doncs, que de les 198 persones enjudiciades en l'àmbit de la comarca del Vallès Occidental *només* un 16,2% ho siguin en l'àmbit judicial de Terrassa, pràcticament la meitat de les persones enjudiciades en els àmbits de Sabadell i Cerdanyola del Vallès, cada un dels quals representa un

31,3% del total de persones sotmeses a un procés judicial en l'àmbit de la violència masclista, i també per dessota del 21,2% que suposen les persones enjudiciades en l'àmbit de Rubí.

La **totalitat d'aquestes persones enjudiciades** (100%) en l'àmbit del partit judicial de Terrassa aquest 2011 són **homes**. Tinguem en compte, com a referència, que a Catalunya els homes representen el 97,9% del total de persones enjudiciades.



Distribució de les persones enjudiciades segons sexe en els jutjats de violència sobre la dona (JVD) en l'àmbit del partit judicial de Terrassa, 2011. Font: base de dades d'activitat judicial del Consejo General del Poder Judicial.

Àmbits	2005	2006	2007	2008	2009	2010	2011
Sabadell	81	133	101	55	55	64	62
Terrassa	37	98	85	63	93	118	32
Cerdanyola del Vallès	7	17	32	53	63	78	62
Rubí	31	44	39	48	33	110	42
Vallès Occidental	156	292	257	219	244	370	198
Província de Barcelona	662	1.415	1.352	1.558	1.391	1.440	1.318
Catalunya	1.214	2.300	2.252	2.670	2.511	2.581	2.369

Persones enjudiciades en els jutjats de violència sobre la dona (JVD) en els àmbits judicials del Vallès Occidental, la província de Barcelona i Catalunya, 2005-2011. Font: base de dades d'activitat judicial del Consejo General del Poder Judicial.

El nombre de **persones enjudiciades** en l'àmbit del **partit judicial de Terrassa** en aquest 2011 (32) suposa una **disminució del 72,9%** en relació a les persones enjudiciades l'any anterior, una **tendència negativa que és compartida per a la totalitat d'àmbits** considerats, però que resulta **extremadament accentuada** en relació a aquests. Tinguem en compte que en conjunt de **Catalunya** la **disminució** en el nombre de persones enjudiciades ha estat del **8,2%**, que en el **conjunt provincial**

aquesta disminució s'ha situat en el **8,5%**, i que en l'àmbit comarcal la davallada només aconsegueix pujar fins al **46,5%**.

Tinguem en compte que el **nombre de persones enjudiciades a Terrassa** resulta el **més baix en tota la seva sèrie de dades**, que comprèn el període que s'inicia l'any 2005 i finalitza en el passat 2011, concretament un **13,5% més baix**. Un fenomen, aquest, que s'escapa de la tendència evolutiva que té lloc en la resta d'àmbits, i que només és compartida per l'àmbit judicial de Sabadell, on el nombre de persones enjudiciades aquest any 2011 és un 23,5% menor al que tingué lloc l'any 2005, si bé que, en aquest cas, el nombre de persones duplicava el que es donava en el partit judicial de Terrassa. A **Catalunya, entre 2005 i 2011, s'ha pràcticament duplicat** el nombre de persones enjudiciades amb un increment que es situa en el **95,1%**, i que a escala provincial assoleix el 99,1%.

11.FORMA DE FINALITZACIÓ DELS PROCEDIMENTS

Dels **procediments judicials finalitzats** aquest **2011** un **60,3%** ho han fet amb **sobreseïment**¹⁶, 6 mitjançant sobreseïment **lliure**¹⁷ (l'**1,1%** del total) i 337 per mitjà de sobreseïment **provisional**¹⁸ (el **59,2%** de procediments finalitzats). Dels restants procediments finalitzats, el **34,1%** ho han estat per **elevació a l'òrgan judicial competent**, mentre que el **5,6%** han finalitzat amb **sentències judicials**, 30 amb sentència **condemnatòria** (el **5,3%** dels procediments finalitzats totals) i 2 **absolutòria** (el **0,4%**).

Àmbit	Sentència absolutòria	Sentència condemnatòria	Sobreseïment lliure	Sobreseïment provisional	Elevació òrgan competent	Altres
Sabadell	30	32	26	413	291	0
Terrassa	2	30	6	337	194	0
Cerdanyola del Vallès	20	38	0	207	50	0
Rubi	17	25	0	151	0	0
Vallès Occidental	69	125	32	1.108	535	0
Província de Barcelona	628	648	612	4.907	4.737	0
Catalunya	819	1.483	723	7.196	6.529	0

Forma de finalització dels procediments en els jutjats de violència sobre la dona (JVD) en els àmbits judicials del Vallès Occidental, la província de Barcelona i Catalunya, 2011. Font: base de dades d'activitat judicial del Consejo General del Poder Judicial.

En general, observem que es tracta d'una forma de finalització dels procediments judicials que encaixa prou bé amb la forma de finalització d'aquests en el conjunt del país, on els sobreseïments representen un 47,3% del total de procediments finalitzats, la formulació de sentències judicials un 13,7%, mentre que l'elevació als òrgans judicials corresponents representa un 39% del total de procediments finalitzats. En aquest cas, la major proporció de sobreseïments que es donen a Terrassa, un 60,3% vers el 47,3% de Catalunya, es compensen amb una major proporció d'elevació de causes als òrgans competents i, en major significació, amb un increment de les sentències judicials.

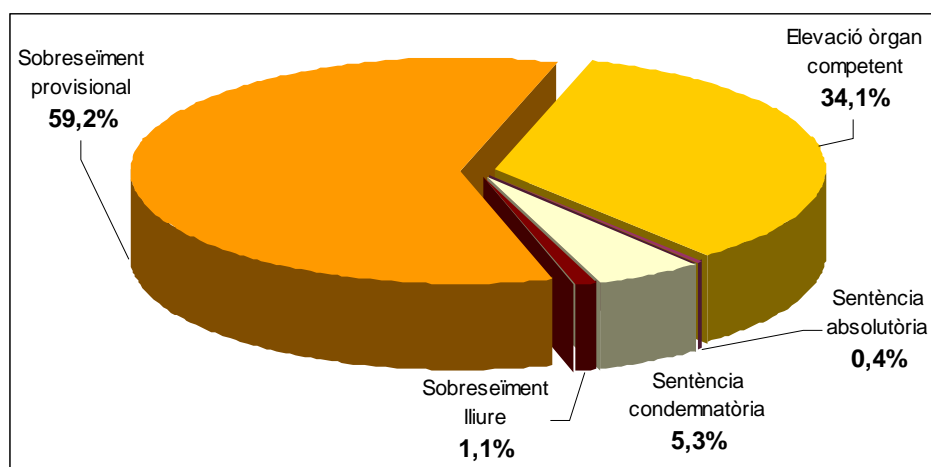
L'**evolució temporal** d'aquestes **formes de finalització dels procediments** per a l'àmbit judicial terrassenc, en el període que va de **2005 a 2011**, posa de manifest com les **sentències judicials han anat perdent pes** progressivament, passant del 37,8%

¹⁶ **Sobreseïment:** acte del tribunal competent per al coneixement d'una causa, un cop conclòs el sumari, donant-la per acabada abans del judici oral.

¹⁷ **Sobreseïment lliure:** el sobreseïment serà lliure quan queda demostrat al sumari que no hi ha fet delictiu, que no hi ha proves o que els processats són exempts de penalitat. Pot ésser total o parcial, segons que abasti tots els processats o només alguns.

¹⁸ **Sobreseïment provisional:** el sobreseïment provisional té les mateixes característiques, però no deixa definitivament tancat el procés, car no hi ha proves suficients per a demostrar la comissió d'un delictes o la culpabilitat dels processats. Si aquestes proves apareixen, el procés pot ésser reobert en qualsevol moment.

del total de procediments finalitzats l'any 2005 a significar-ne, tal i com hem vist, el 5,6% l'any 2011, mentre que, per la seva banda, i en una **evolució inversa**, els **sobreseïments** han passat de representar un 13,3% dels procediments finalitzats, en l'inici del període, a esdevenir la forma de terminació majoritària, amb un 60,3% del total, a la vegada que la **elevació de procediments a òrgans judicials competents**, ha oscil·lat entre valors propers al 50% (l'any 2005 varen ser elevats un 48,9% dels procediments) i lleugerament per dessota del 35% (aquest últim 2011 ho han estat un 34,1%).



Distribució de la forma de finalització dels procediments en els jutjats de violència sobre la dona (JVD) en l'àmbit del partit judicial de Terrassa, 2011.

Font: base de dades d'activitat judicial del Consejo General del Poder Judicial.

Anys	Sentència absolutòria	Sentència condemnatòria	Sobreseïment lliure	Sobreseïment provisional	Elevació òrgan competent	Altres
2005	6	28	1	11	44	0
2006	25	65	1	41	99	52
2007	33	50	3	160	190	0
2008	17	45	21	232	227	0
2009	26	49	11	206	198	0
2010	8	47	4	344	262	0
2011	2	30	6	337	194	0

Forma de finalització dels procediments en els jutjats de violència sobre la dona (JVD) en l'àmbit del partit judicial de Terrassa, 2005-2011. Font: base de dades d'activitat judicial del Consejo General del Poder Judicial.