

Capítol 1

L'estructura demogràfica de la població estrangera i l'activitat econòmica de Terrassa. Dades quantitatives

1.1. Introducció

El present capítol té com a objectiu descriure demogràficament el perfil del treballador estranger en l'activitat econòmica a Terrassa. Davant de l'augment de la proliferació de la globalització, cada cop s'està diversificant la procedència dels estrangers nouvinguts a la nostra ciutat. És per això que és important conèixer la realitat existent, i així facilitar al màxim l'entrada al món laboral de totes les persones (al marge de la seva procedència o del col·lectiu a què pertanyen) que volen establir-se al municipi.

Aquesta part de la recerca consta de dos grans blocs: en el primer es fa una descripció demogràfica del perfil de la població estrangera, i es compara amb la població de nacionalitat espanyola, o també anomenada "autòctona" (concepte que poso qüestionat). També es fa una descripció de la realitat del treballador estranger en l'activitat econòmica i els sectors d'activitat que ocupa. El segon gran bloc fa una descripció dels serveis existents al municipi. Cal comentar que s'han descrit tots aquells dels quals es té constància. En aquest segon bloc també es fa una breu descripció de la història de la llei d'estrangeria, i es fa una especial èmfasi en el nou reglament posat en marxa el 7 de febrer d'aquest any.

Cal dir que l'apartat dels serveis d'atenció als immigrants ha estat possible gràcies a la col·laboració de les persones que hi treballen directament, i que, per tant, tenen un millor coneixement del funcionament de les accions.

Finalment, esmentar que el present capítol pretén aportar la informació necessària per a la millora en la introducció i l'equiparació al món laboral dels ciutadans estrangers.

1.2. Fonts demogràfiques

Per realitzar el present estudi s'han utilitzat diferents fonts demogràfiques bàsiques. Per a la primera part, que consisteix en la caracterització de la població estrangera a Terrassa, s'han utilitzat, principalment, el **Padró Municipal d'Habitants**, i en segon lloc, el **Censo de Población y Viviendas** que es fa cada 10 anys, aquesta facilitada per l'Instituto Nacional de Estadística (INE), i l'Institut d'Estadística de Catalunya (IDESCAT), a través dels seus webs. Totes dues fonts proporcionen informació d'un moment concret de la població. Les dades del Padró Continu han estat proporcionades per l'Ajuntament de Terrassa.

A l'hora de realitzar aquesta primera part, s'han tingut en compte les limitacions que poden tenir les fonts d'informació. En primer lloc, el Padró Continu, malgrat ser la font més directa per a la majoria d'estudis demogràfics, només contempla totes aquelles persones empadronades, així doncs, no té en compte totes aquelles que estan empadronades en altres municipis, però que resideixen a Terrassa o a la inversa. Tampoc s'ha considerat la possible duplicitat de registres o altres irregularitats pròpies d'aquest tipus de font.

Les dades sobre els fluxos migratoris, les quals són bàsiques per a l'estudi dels treballadors estrangers, són, precisament les que presenten menys precisió. En el cas concret del col·lectiu estudiat, es produeix una subestimació dels registres en tant que un nombre considerable de persones estrangeres no s'empadronen ja sigui per desconeixement o per temor a que això impliqui un major control sobre la seva situació irregular. Això malgrat que des de 1996 l'empadronament és un dret i un deure de totes les persones que resideixen en un municipi, independentment de la seva situació legal.

Així doncs, cal tenir en compte que alguns dels estrangers extracomunitaris en situació d'irregularitat no consten a les dades del padró ni tampoc en cap altra font estadística oficial, que, per definició, no tenen en compte aquest grup de residents. En conseqüència, les dades són sensibles als períodes de regularització, augmentant doncs, bruscament, els efectius d'estrangers empadronats que fa anys que resideixen al terme municipal. Tampoc contempla aquelles persones que tenen un passaport de la Unió Europea, que poden entrar i estar al país sense haver-se de registrar com a resident.

Per contra es pot produir un sobrerregistre de les dades a causa de les persones que han marxat fora, però continuen essent contemplades fins que no caduca el permís de residència. Així mateix, es pot produir una duplictat d'empadronament d'algunes persones de nacionalitat estrangera com a conseqüència de la necessitat d'acreditar el temps de residència en vista a una hipotètica regularització.

Malgrat aquest biaix, el Padró Municipal d'Habitants és la font oficial més directa i fiable per elaborar estudis d'aquestes característiques, pel seu caràcter dinàmic i renovable i en constant actualització.

Quant a la segona part de l'informe, cal esmentar les dificultats a l'hora d'obtenir les dades que configuren l'estudi realitzat. D'altra banda, cal tenir present les diferències de l'objecte d'estudi: mentre la primera part de l'informe només es comptabilitzen les persones censades o empadronades amb independència de la seva situació legal al país –amb o sense permís- en aquesta segona part només es contempla el col·lectiu de persones que legalment resideixen al municipi. El recompte d'aquestes persones es fa mitjançant les dades de permisos de residència i de treball que atorguen els ministeris de l'Interior i de Trabajo y Asuntos Sociales, però que només estan disponibles a nivell provincial.

Per tant, qualsevol estudi a escala territorial inferior ha de basar-se en un altre tipus de fonts que en aquest cas són les subministrades pel Departament de Treball i Indústria de la Generalitat de Catalunya a través de les seves oficines de treball (OTG), i del Censo de Población y Viviendas del 2001 que fa referència als ocupats majors de 16 anys. De les fonts oficials, finalment, esmentar la dades de registrats a la Seguretat Social, i que ha facilitat la Delegación de Barcelona de la Tesorería Nacional de la Seguridad Social. Únicament, ha estat possible obtenir nombres agregats.

En vistes a complementar aquesta informació s'ha utilitzat les dades del *Programa d'intermediació generalista: Informació, assessorament i millora de l'ocupabilitat* que es porta a terme des de Foment de Terrassa SL. Les dades fan referència als ciutadans i ciutadanes que hi acudeixen per tal de trobar una feina, millorar a seva situació laboral o actualitzar la informació sobre les possibilitats laborals. Quant als emprenedors i les emprenedores estrangers no hi ha una font mínimament accessible i fiable, però, d'altra banda, s'ha utilitzat com a font d'informació orientativa el servei del *Viver d'Empreses*, que també es promou des de Foment de Terrassa, aquest és un espai dedicat a donar suport a persones que volen crear el seu propi negoci.

1.3. La població

Evolució de la població

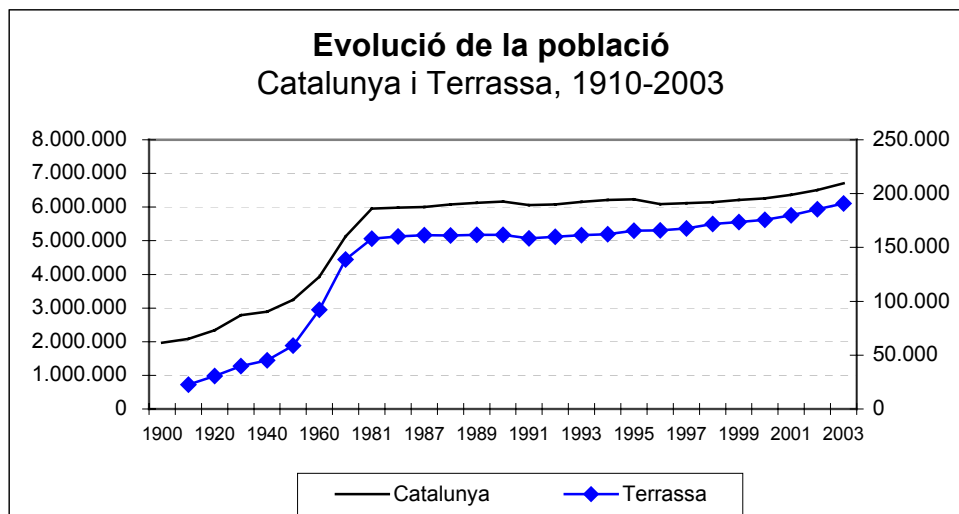
- Catalunya i Terrassa: una tendència semblant.

En l'evolució de la població, el fenomen determinant i imprevisible de la immigració ha tingut un paper clau per a la població de Terrassa. Al llarg del darrer segle, la població de Terrassa ha seguit la mateixa tendència que Catalunya, aquesta caracteritzada per un ritme de creixement important de la població per l'arribada constant de nous nadius.

Tant a Catalunya com a Terrassa fins als anys 90 es produeix un flux migratori important de la població procedent de la resta de l'Estat espanyol. El procés d'industrialització al llarg del segle va fer que Catalunya esdevingués atractiu per a moltes persones que buscaven millorar la seva qualitat de vida buscant feina al sector industrial.

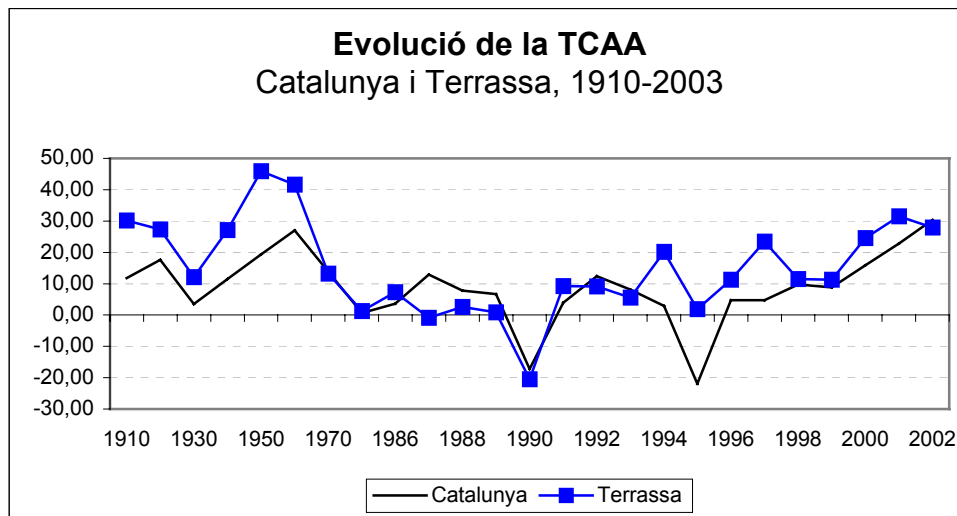
És a partir de les dues darreres dècades del segle que aquest procés migratori es substitueix per l'arribada de nova població procedent de l'estranger, principalment vinguda dels països extracomunitaris. És en aquest moment quan es comença a diferenciar a l'immigrant estranger pel seu lloc de procedència: comunitaris i extracomunitaris. I s'entendrà, doncs, la diferenciació en termes legislatius entre les diferents nacionalitats que històricament han tingut vincles de relació socioeconòmica amb el nostre país, cosa que determinarà la facilitat, en uns casos, i la dificultat, en uns altres, d'obtenció dels permisos de residència i de treball.

En el gràfic presentat a continuació podem observar l'evolució de la població de Catalunya i Terrassa. S'observa la mateixa dinàmica de creixement tant per Terrassa com per Catalunya: marcada per un augment de la població notable a partir de la primera gran onada migratòria, i un creixement continuat amb un ritme d'increment més lent.



En el segon gràfic podem veure els ritmes de creixement, la Taxa de creixement anual acumulatiu, aquest indicador mostra l'increment anual per cada 1000 habitants. La TCAA confirma la tendència comentada: tant Catalunya com Terrassa, les dues grans onades migratòries va incidir en l'evolució de la població. Així mateix, el gràfic mostra la incidència dels esdeveniments històrics en els fluxos migratori.

És partir dels darrers 50 anys que podem definir quatre períodes determinants per a la immigració. En el primer, des de 1950 fins al 1972, es produeix un creixement econòmic important que genera, tant a Catalunya com a Terrassa, un increment de llocs de treball, el qual fa accelerar el flux migratori de persones procedents de la resta de l'Estat espanyol, tal com s'observa en el gràfic. El segon període, del 1973 fins al 1983, ve marcat per la crisi econòmica ocasionant una reducció dels nivells d'ocupació i, per tant, un estancament dels fluxos. La recuperació econòmica que marca el tercer període, del 1983 fins al 1991, es defineix per la consolidació a l'entrada a la Unió Europea, i inici d'un procés paral·lel d'entrada de nova immigració procedent de països extracomunitaris i d'implantació de polítiques legislatives més restrictives. És a partir del 1991, el quart període, el moment en el qual s'evidencia la necessitat de regularitzar la situació de totes aquelles persones no contemplades legislativament, és a dir, s'obre el període de regularitzacions extraordinàries que fan evident l'existència d'un sector de persones "sense papers", fet que explica certs pics del gràfic com el dels anys 1991, 1997, 2000 i 2001.



Bona part de l'evolució del creixement de la població de Catalunya i Terrassa s'explica per la immigració rebuda al llarg del segle XX. Les dades presentades en la taula següent mostren l'evolució de la immigració segons el lloc de naixement de les persones nouvingudes i l'any d'arribada.

A continuació es mostren les dades de la població nouvinguda al llarg del segle XX:

Evolució de la immigració segons el lloc de naixement i l'any d'arribada

Catalunya i Terrassa, 1900-1996

Lloc de naixement	Any d'arribada									Total
	1920 i abans	1921-1930	1931-1940	1941-1950	1951-1960	1961-1970	1971-1980	1981-1990	1991-1996	
Catalunya										
Nascuts a Catalunya	810	1.882	2.622	4.150	6.830	12.965	13.823	16.844	13.128	73.054
Nascuts a la resta de l'Estat	11.413	30.050	49.497	155.596	353.711	649.480	327.313	115.197	60.616	1.752.873
Andalusia	2.069	7.164	15.636	62.946	176.210	333.528	152.384	39.687	20.859	810.483
Extremadura	206	506	1.261	6.536	24.913	77.608	37.340	9.384	3.924	161.678
Castella i Lleó	682	2.085	4.379	13.692	26.532	54.205	33.819	12.726	5.841	153.961
Aragó	2.327	6.158	7.718	17.770	29.654	39.035	20.669	9.840	5.191	138.362
Castella-la Manxa	507	1.474	2.803	11.658	30.756	54.236	21.574	6.772	2.996	132.776
Galícia	241	888	2.187	7.230	14.675	30.092	18.399	8.411	4.219	86.342
País Valencià	2.268	3.956	4.255	10.272	14.897	15.300	9.502	6.342	4.498	71.290
Múrcia	2.025	4.988	4.988	12.570	18.283	14.723	6.261	2.617	1.687	68.142
Madrid	349	710	2.241	3.647	4.855	8.714	8.021	6.269	3.974	38.780
País Basc	138	405	867	1.537	1.649	3.192	3.941	4.015	2.082	17.826
Ceuta o Melilla	64	173	276	885	2.580	5.707	3.434	1.222	685	15.026
Astúries	79	252	573	1.365	1.762	3.830	3.717	2.146	1.297	15.021
Navarra	123	407	721	1.723	2.107	2.443	2.060	1.290	666	11.540
Cantàbria	80	238	538	1.401	1.410	2.002	1.726	1.279	694	9.368
Balears	135	291	429	786	1.156	1.731	1.958	1.530	1.023	9.039
Rioja	87	288	497	1.209	1.657	2.024	1.230	730	390	8.112
Canàries	33	67	128	369	615	1.110	1.278	937	590	5.127
Nascuts a l'estranger	1.027	2.013	3.691	4.566	8.910	28.059	37.182	45.853	40.505	171.806
Total població	13.250	33.945	55.810	164.312	369.451	690.504	378.318	177.894	114.249	1.997.733
Terrassa										
Nascuts a Catalunya	24	28	41	97	228	300	193	248	189	1.348
Nascuts a la resta de l'Estat	358	903	1.490	6.259	14.013	19.939	7.828	2.133	1.143	54.066
Andalusia	154	451	915	4.311	10.108	14.287	4.982	1.001	593	36.802
Aragó	67	168	197	504	804	824	404	136	75	3.179
Castella-la Manxa	10	43	59	352	941	1.210	368	125	48	3.156
Castella i Lleó	12	45	61	257	518	1.030	612	197	91	2.823
Extremadura	1	3	17	115	509	1.224	515	109	45	2.538
País Valencià	60	94	106	292	396	275	138	100	51	1.512
Galícia	2	8	18	100	171	371	226	93	56	1.045
Múrcia	38	58	46	128	245	197	76	49	29	866
Madrid	1	6	28	71	97	123	91	77	42	536
Ceuta o Melilla	1	7	5	28	80	151	84	26	11	393
Astúries	1	0	9	14	32	55	134	59	21	325
País Basc	4	4	5	24	23	50	49	47	38	244
Balears	2	4	5	12	26	31	48	39	20	187
Navarra	2	7	13	22	24	32	41	25	10	176
Cantàbria	1	3	3	19	13	26	22	16	3	106
Rioja	0	2	2	8	19	27	14	19	1	92
Canàries	2	0	1	2	7	26	24	15	9	86
Nascuts a l'estranger	25	41	79	86	129	462	781	877	804	3.284
Total població	407	972	1.610	6.442	14.370	20.701	8.802	3.258	2.136	58.698

Font: Institut d'Estadística de Catalunya

Les dades mostren el procés històric migratori que tant Catalunya com Terrassa han tingut en el darrer segle. S'evidencia clarament la primera gran onada migratòria produïda durant els anys 1950-60, la qual es caracteritza per l'entrada de població procedent de la resta de l'Estat espanyol: principalment andalusa i extremeña en el cas de Catalunya, i andalusa i aragonesa en el cas de Terrassa; característica que també comparteix la segona gran onada migratòria, esdevinguda entre els anys 1960 i 1970.

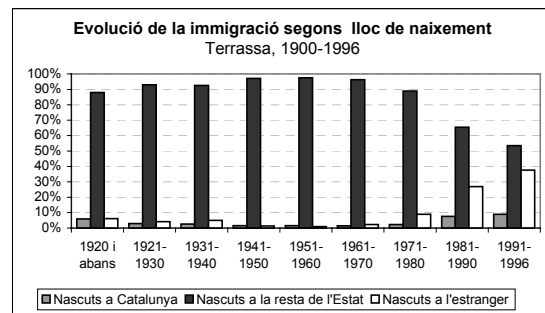
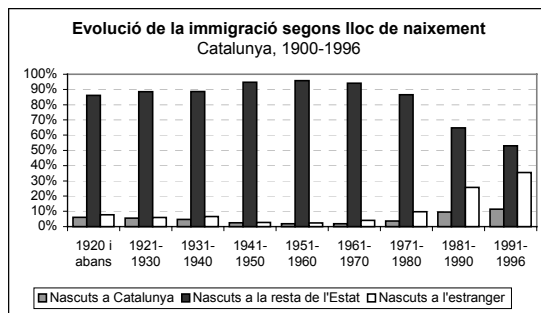
Durant aquestes dècades, a Catalunya es van establir aproximadament un milió de persones procedents de la resta de l'Estat espanyol, el 93,86% del total d'immigrants, dels quals la meitat eren nascuts a Andalusia. En el cas de Terrassa van arribar 33.952 espanyols, el 96,69% sobre el total, entre ells 24.395 andalusos, és a dir, xifra que representa gairebé tres de cada quatre espanyols, i en conseqüència, dels nous vinguts.

És precisament l'arribada d'aquesta població la que va fer necessària la construcció de nous barris a Terrassa, com són els casos de Ca N'Anglada i de Sant Pere Nord, amb un urbanisme propi de l'època, caracteritzat per la concentració d'habitatges i la manca de serveis i equipaments.

Fins a finals del segle, la immigració procedeix de l'Estat espanyol, i és a partir dels anys 1990 quan aquest flux migratori deixa pas a l'arribada d'una nova immigració: la procedent de l'estranger, cosa que implica, no només un canvi en els orígens, sinó en la diversitat cultural i en el marc legislatiu.

Com s'aprecia en els següents gràfics la immigració de persones procedents de l'estranger no han tingut un pes significatiu durant el segle, i és a partir del 1981 quan adquireix importància. Mentre que a principis de segle, a Catalunya l'arribada de població procedent de l'estranger no significava més del 8%, a finals del segle esdevé el 35,45% del total. A Terrassa l'augment és encara més important: a principis del s. XX representava el 6,14% en el quinquenni 1991-1996 passa a ser del 37,64%.

En vista d'aquestes dades podem concloure que a Terrassa es reproduïx la tendència general catalana, però més accentuada: el pes dels espanyols primer, i dels estrangers, després, és superior en el cas de Terrassa que a Catalunya.



Paral·lelament a aquest procés, Terrassa i al igual que altres municipis catalans, ha vist augmentar el nombre de persones arribades de la resta de Catalunya, especialment fruit de la desconcentració de població de la primera corona metropolitana.

- Evolució recent de la població de Terrassa.

Des de 1965 fins a data 31 de desembre del 2003 la població de Terrassa ha crescut en 72.906 ciutadans, cosa que significa un ritme de creixement mitjà de anual 2.000 persones. Cal comentar que no ha estat un creixement homogeni sinó que a fluctuat al llarg del temps podent-se distingir a grans trets tres etapes: la primera que aniria del 1965 fins al 1975 on hi ha un creixement important i continuat de la població fruit de les dues grans onades migratòries; una segona etapa des del 1976 fins al 1991 amb un estancament de la població total i la tercera gran etapa del 1992 fins a l'actualitat on torna a

experimentar un creixement significatiu per l'arribada de nova població tant de la resta de Catalunya com de l'estranger.

Les dades d'immigrats de la taula fan referència al total de persones donades d'alta i baixa cada any independentment de la seva nacionalitat. D'aquestes dades se'n desprèn un augment important del nombre de persones que vénen a viure al municipi: si al 1965 es van donar d'alta un total de 3.378 persones, al 2003 ho fan 9.969, és a dir, el triple.

Evolució de la població total i nombre d'altres enregistrades

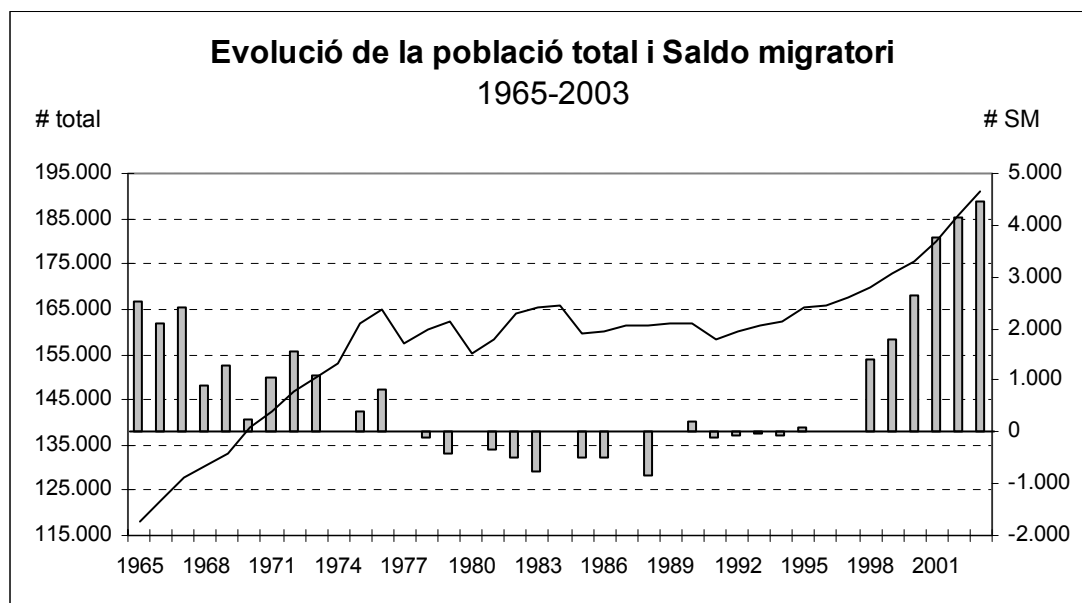
Terrassa, 1965-2003

Any	Població total	Immigració	Emigració	Saldo migratori	% Immigració	Δ absoluts	Δ relatiu
1965	117.922	3.378	845	2.533	2,86	-452	-17,84%
1966	123.112	2.564	483	2.081	2,08	336	16,15%
1967	127.814	2.695	278	2.417	2,11	-1.505	-62,27%
1968	130.549	1.721	809	912	1,32	356	39,04%
1969	133.222	2.215	947	1.268	1,66	-1.018	-80,28%
1970	138.697	501	251	250	0,36	817	326,80%
1971	142.501	2.077	1.010	1.067	1,46	478	44,80%
1972	146.971	2.661	1.116	1.545	1,81	-434	-28,09%
1973	149.872	2.470	1.359	1.111	1,65	-1.111	
1974	153.226						
1975	161.679	651	272	379	0,40	458	120,84%
1976	165.077	2.074	1.237	837	1,26	-837	
1977	157.442					-117	
1978	160.403	1.385	1.502	-117	0,86	-310	264,96%
1979	162.108	1.323	1.750	-427	0,82	427	
1980	155.360					-346	
1981	158.236	145	491	-346	0,09	-134	38,73%
1982	164.218	477	957	-480	0,29	-267	55,63%
1983	165.233	336	1.083	-747	0,20	747	
1984	166.032					-481	
1985	159.530	543	1.024	-481	0,34	-22	4,57%
1986	160.245	111	614	-503	0,07	520	-103,38%
1987	161.410	1.584	1.567	17	0,98	-863	-5076,47%
1988	161.265	1.060	1.906	-846	0,66	846	
1989	161.682					209	
1990	161.823	1.979	1.770	209	1,22	-324	-155,02%
1991	158.507	630	745	-115	0,40	48	-41,74%
1992	159.964	1.884	1.951	-67	1,18	32	-47,76%
1993	161.428	2.149	2.184	-35	1,33	-41	117,14%
1994	162.327	2.307	2.383	-76	1,42	148	-194,74%
1995	165.604	2.489	2.417	72	1,50	-72	
1996	165.908				0,00		
1997	167.781				0,00		
1998	169.987	4.087	2.686	1.401	2,40	371	26,48%
1999	172.807	4.646	2.874	1.772	2,69	880	49,66%
2000	175.649	5.859	3.207	2.652	3,34	1.104	41,63%
2001	179.967	7.306	3.550	3.756	4,06	408	10,86%
2002	185.636	8.848	4.684	4.164	4,77	306	7,35%
2003	190.828	9.969	5.499	4.470	5,22		

Font: Ajuntament de Terrassa, Serveis Generals. Centre d'Estudis Demogràfics.

Aquest, però no és el ritme real de creixement perquè cal tenir en compte que actualment també es produeix un flux emigratori paral·lel al de l'arribada de nova població, de manera que el que hem de considerar és el saldo migratori (la diferència entre les arribades i les sortides), que a l'any 2003 se situava en 4.470 persones.

El saldo migratori (SM) de la segona meitat del segle XX evidencia els dos processos migratoris: les dues grans onades migratoris protagonitzades per l'arribada de ciutadans de la resta de l'Estat espanyol i l'actual onada migratori protagonitzada per l'arribada de ciutadans provenint de l'estranger, principalment de les àrees extracomunitàries. És interessant que en els dos extrems del gràfic es produeix un saldo migratori positiu notable, essent aquest superior a partir de l'any 2000. Cal dir, però, que en els anys on s'observa un saldo migratori de 0 és degut a l'absència d'informació.



- Evolució actual de les altes per immigració de Terrassa.

En aquests quatre darrers anys el nombre d'altes enregistrades al Padró Municipal d'habitants ha crescut considerablement; de 5.859 persones donades d'alta l'any 2000 s'ha passat a 9.969 al 2003. Això suposa un increment del 70%, és a dir, per cada 100 persones que arribaven al 2000, al 2003 ho han fet 170.

El flux immigratori des del 2000 ha fet augmentar el ritme de creixement del municipi. Si des de meitat del XX el ritme de creixement ha estat moderat, des del 2000 s'ha incrementat significativament: de fet l'any de major arribada de nova població al municipi va ser durant el 2000, tal com mostra la taula presentada a continuació.

Taxa de creixement anual acumulatiu (per mil)

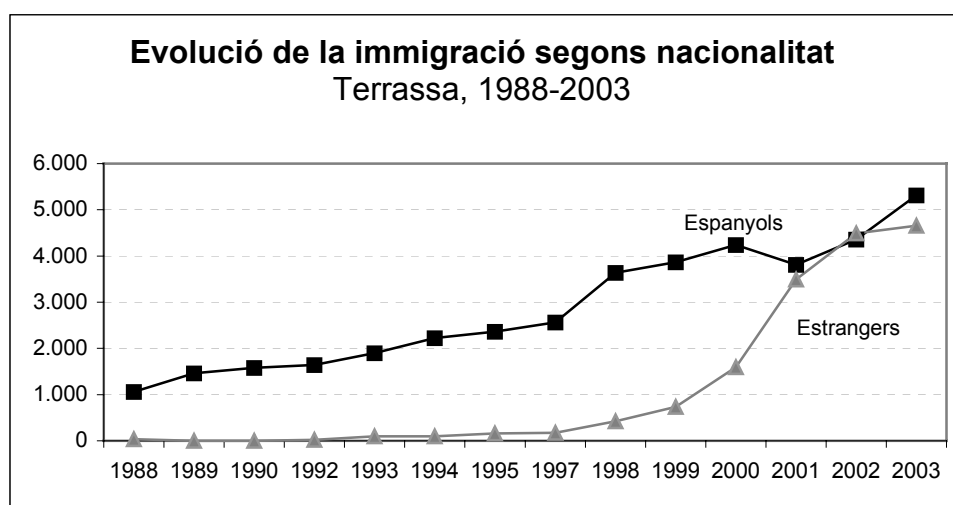
Població total i immigració. Terrassa, 1998-2003

Any	TCAA total	TCAA immigració
1998	11,46	136,78
1999	11,33	261,08
2000	24,58	246,97
2001	31,50	211,06
2002	27,97	126,70

Font: elaboració pròpia a partir de l'Institut d'Estadística de Catalunya

No obstant, les dades mostren una reducció del ritme de creixement a partir del 2002, tant en termes total de la població com de la immigració, i veiem que s'equipara als nivells de l'any 1998. D'altra banda, cal recordar que la TCAA només ens indica el ritme d'arribada de nous ciutadans i ciutadanes a Terrassa, però en cap moment ens està indicant el ritme de creixement real per migració, això (com s'ha comentat anteriorment), s'aprecia amb el saldo migratori.

Si diferenciem la població que s'ha establert en els darrers anys veiem que tant les persones que vénen de l'estranger o d'altres municipis de la resta de l'estat espanyol ha augmentat notablement.



En la taula presentada a continuació es detalla el flux especificant la procedència. S'ha volgut diferenciar els darrers quatre anys utilitzant la nacionalitat de la població estrangera per tal de poder detectar si el major gruix de les persones no espanyoles –legislativament parlant– prové directament de l'estranger o pel contrari hi ha un desplaçament intern (que provenen d'altres municipis de la resta de l'Estat espanyol). I el que es detecta és que una de cada tres persones vénen d'altres municipis, això vol dir que una bona part de persones novingudes arriben directament del seu lloc d'origen. Aquest fet s'ha de tenir en compte ja que l'arribada directa dels estrangers fa que aquests necessitin de coneixement bàsics de les xarxes social, econòmiques, culturals i legals del nostre país.

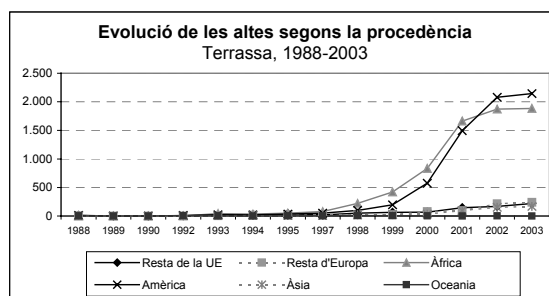
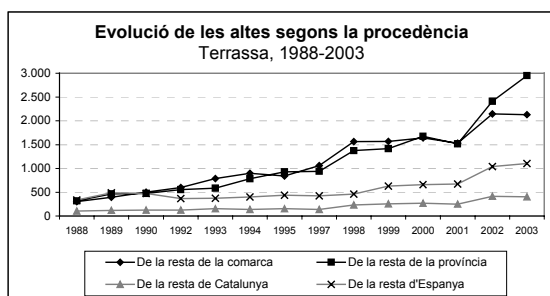
Evolució de la immigració segons lloc de procedència
Terrassa, 1988-2003

Any	Espanyols					Estrangers						
	De la resta de la comarca	De la resta de la província	De la resta de Catalunya	De la resta d'Espanya	Total	Reste de la UE	Reste d'Europa	Àfrica	Amèrica	Àsia	Oceania	Total
1988	302	317	103	338	1.060	14	6	0	10	0	2	32
1989	394	464	118	488	1.464	0	0	0	0	0	0	0
1990	501	477	122	477	1.577	0	0	0	0	0	0	0
1992	598	553	124	368	1.643	3	1	3	8	1	7	23
1993	785	585	153	375	1.898	23	4	45	21	1	2	96
1994	899	784	139	401	2.223	21	15	35	19	5	0	95
1995	844	929	152	439	2.364	45	21	49	35	5	4	159
1997	1.060	940	139	425	2.564	20	18	78	50	4	4	174
1998	1.567	1.376	232	461	3.636	51	19	222	100	22	8	422
1999	1.569	1.416	254	629	3.868	64	25	421	196	24	6	736
2000	1.640	1.674	269	660	4.243	69	78	832	574	35	4	1.592
2001	1.532	1.518	251	676	3.977	146	94	1662	1495	98	0	3.495
2002	2.146	2.413	415	1.041	6.015	168	215	1874	2080	153	2	4.492
2003	2.132	2.953	404	1.105	6.594	220	240	1885	2143	167	0	4.655

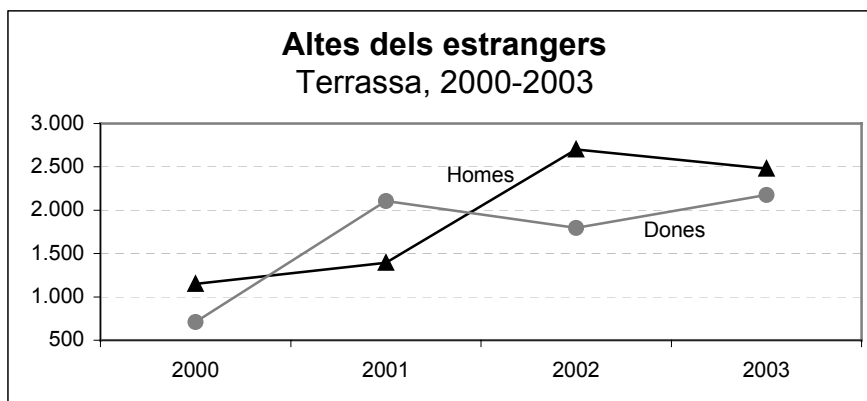
Font: Institut d'Estadística de Catalunya

A partir dels 2001 la informació de la població estrangera és del Padró Municipal d'Habitants i fa referència a les altes per nacionalitat i no la zona de procedència

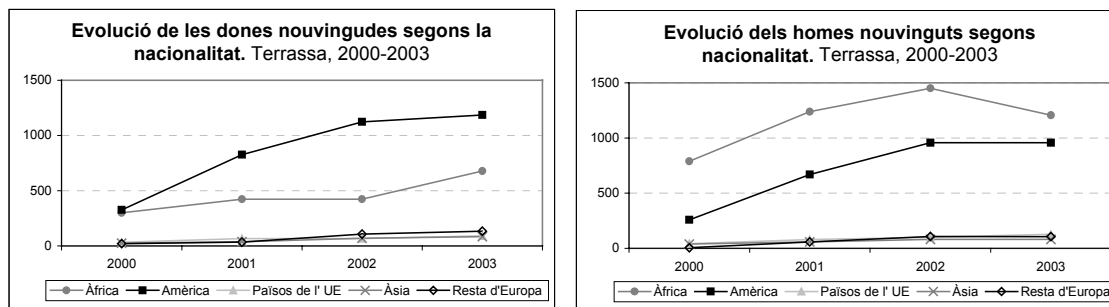
Pel que fa a la immigració de nacionalitat no espanyola, s'observa l'alt nombre persones procedents d'Àfrica i Amèrica del Sud. D'altra banda, tot i que aquestes són les dues primeres nacionalitats amb diferència, les dades en termes absoluts ens indiquen l'augment de la diversificació dels perfils dels nouvinguts i nouvingudes, i on destaca l'increment de persones procedents de la resta de l'Europa.



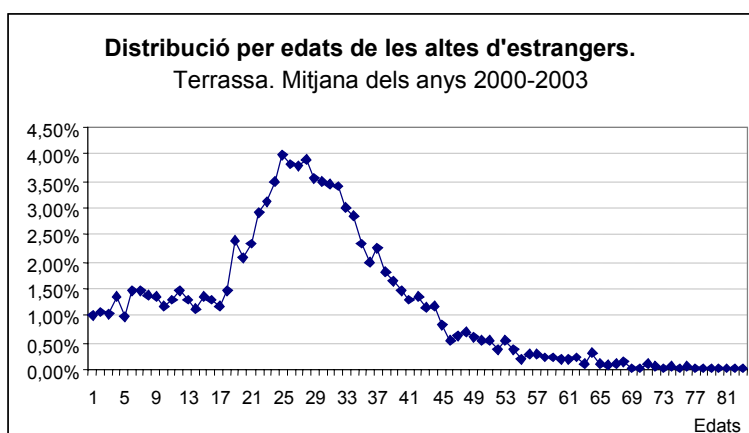
L'evolució dels flux migratori en els darrers anys està experimentant canvis. D'una banda les dades mostren un canvi en l'origen majoritari de les persones nouvingudes: els africans deixen de ser el grup majoritari en benefici dels americans, especialment els llatinoamericans. D'altra banda, i malgrat que encara el flux migratori es caracteritza per un major nombre d'homes, s'observa un progressiu augment del nombre de dones que emigren.



Aquest canvi en el perfil de la població estrangera és una de les conseqüències palpables de les diferents regularitzacions que s'han realitzat en aquests darrers anys. Les reagrupacions familiars han propiciat l'arribada d'aquelles dones els marits de les quals, arribats anteriorment, ja estan establerts en el país. Això es veu clarament entre el col·lectiu de població africana, concretament la marroquina. Es destaca també el nombre de dones llatinoamericanes que s'han donat d'alta al municipi.



Pel que fa a l'edat, el flux migratori es caracteritza pel fet d'estar constituït de manera preeminent per població en edat activa, essent el grup d'edat majoritari el dels 20 als 35 anys. Alhora, destaca el percentatge de nens i nenes nouvinguts, en el que tradicionalment es coneix com a *migracions d'arrossegament*.



Quant a l'assentament de les persones nouvingudes destaca Ca n'Anglada com el barri amb un percentatge més alt, seguit dels barris Ca n'Aurell i Sant Pere Nord. D'altra banda, és interessant observar que la distribuci3 territorial està associada a la nacionalitat d'origen d'aquests nous ciutadans i ciutadanes: entre el col·lectiu de nouvinguts procedent de l'Àfrica, principalment del Marroc, veiem que en major nombre s'estableixen a Ca n'Anglada, mentre que les persones procedents d'Amèrica –bàsicament dels països de llatinoamèrica – presenten una distribuci3 molt més homogènia.

Així doncs, a Terrassa existeix una certa concentraci3 en el territori de la poblaci3 africana, especialment la marroquina. A aquesta concentraci3 de la poblaci3 nouvinguda al territori, se li ha d'afegir la poblaci3 estrangera ja establerta amb anterioritat, i que sembla actuar com a pol d'atracci3 i/o efecte

de crida de la pròpia població: si a Ca n'Anglada hi ha un major percentatge de nousvinguts que s'estableixen al barri és perquè gent de la mateixa nacionalitat ja hi viu amb anterioritat. D'altra banda, si les dades ens proporcionessin informació més detallada de l'origen de les persones, caldria tenir en compte la regió de procedència dels immigrants, i veuríem que sovint les persones provenen de les mateixes zones rurals o urbanes que les ja establertes al municipi amb anterioritat.

Estructura de la població total i estrangera

- Piràmide de sexe i edat

L'estructura de la població ens permet fer una fotografia de les principals característiques demogràfiques de la població de Terrassa. Visualitzar el sexe i edat de la població és determinant per definir millor el mercat laboral de Terrassa, així com també l'estructura social i econòmica de la ciutat.

Com indiquen les dades de la població total i la població estrangera veiem que Terrassa té una estructura de població jove, i per tant una part important de la població resulta potencialment activa. Demogràficament parlant, dues tercers parts dels ciutadans de Terrassa estan en edat activa, entre els 15 i els 64 anys. Es destaca una major proporció de població en edat activa entre els ciutadans estrangers.

Pel que fa a la distribució per sexes, el pes relatiu entre els homes i les dones és el mateix, en canvi, entre la població estrangera el pes dels homes és superior al de les dones, el 57,74% i el 42,26% respectivament. Respecte la població en edat activa veiem que en tots dos casos, pel total i pels ciutadans estrangers, la proporció de les dones és inferior a la dels homes.

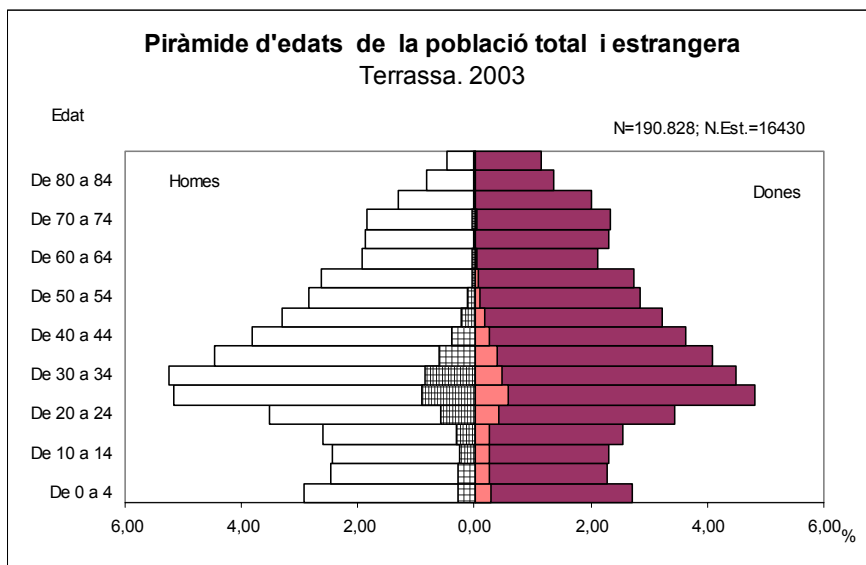
Població total i estrangera per grans grups d'edats

Terrassa, 31/12/2003

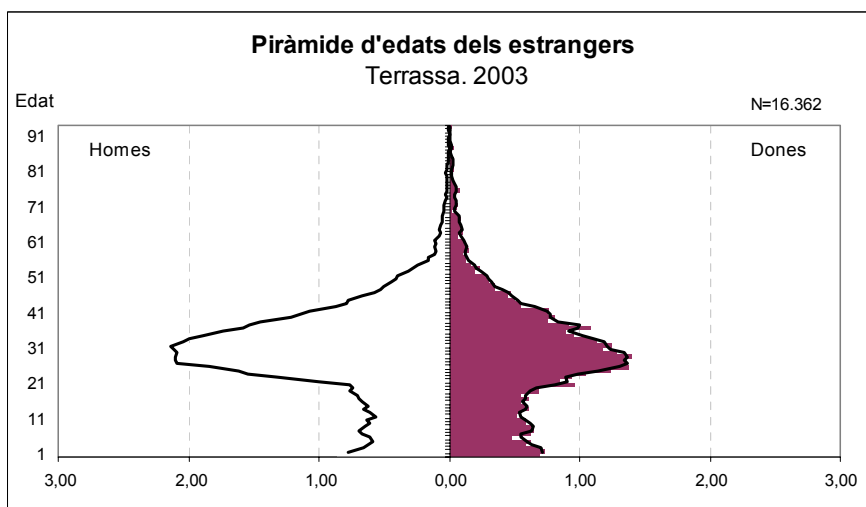
	Homes		Dones		Total	
	Població	%	Població	%	Població	%
Població total						
0-14	14.929	15,76%	13.904	14,47%	28.833	15,11%
15-64	67.776	71,54%	64.696	67,33%	132.472	69,42%
65 i més	12.039	12,71%	17.484	18,20%	29.523	15,47%
Total	94.744	49,65%	96.084	50,35%	190.828	100,00%
Estrangers						
0-14	1.584	16,70%	1.493	21,50%	3.077	18,73%
15-64	7.775	81,95%	5.267	75,86%	13.042	79,38%
65 i més	128	1,35%	183	2,64%	311	1,89%
Total	9.487	57,74%	6.943	42,26%	16.430	100,00%

Font: Ajuntament de Terrassa. Servei de Sistemes d'Informació

En la piràmide per edat i sexe presentada tot seguit, podem comparar el total de la població i el pes de la població estrangera. El primer que s'observa és la distribució dels grups d'edats joves entre els ciutadans nous de l'estranger. És a dir, la piràmide d'edats dels estrangers té una estructura més jove que la resta de la població. També, podem veure clarament la distribució desigual dels estrangers entre els homes i les dones. Breument, podem dir que a Terrassa els ciutadans nous de l'estranger en la seva majoria són homes i es troben entre els 20 i els 40 anys.



Aquesta distribució heterogènia de l'estructura s'observa més clarament en la piràmide d'edats de la població estrangera presentada a continuació. El pes dels homes entre les edats 25 i 30 anys arriba al 2%, mentre que el pes de les dones en les edats de més població no arriba en cap cas a l'1,5% respecte el total de la població nascuda a l'estranger.

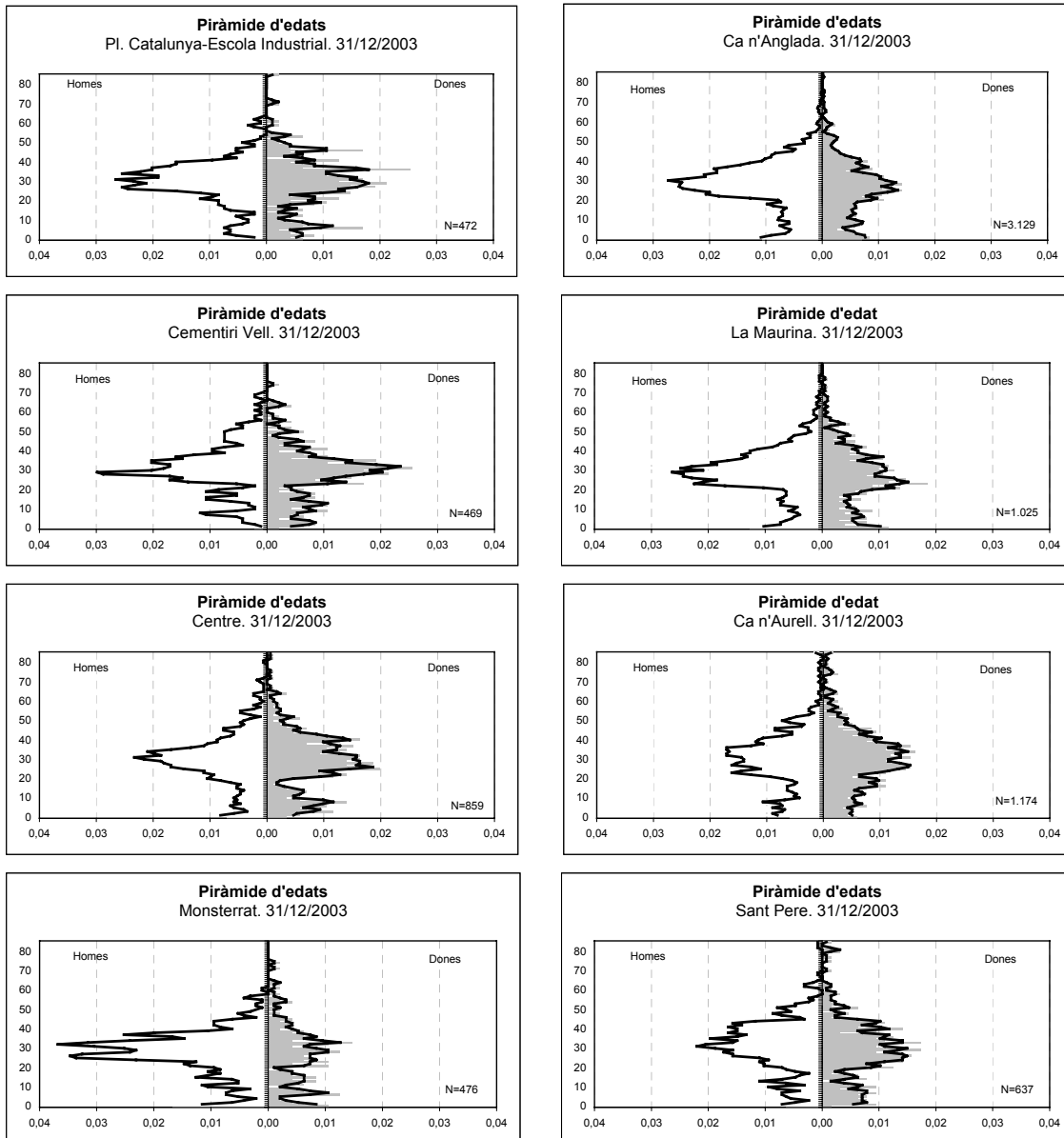


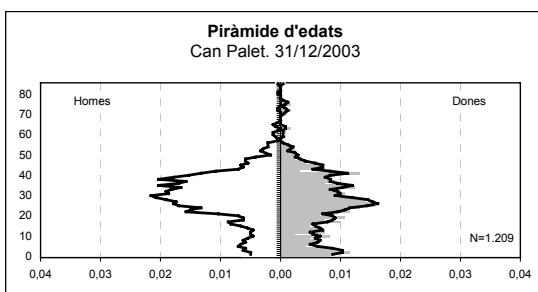
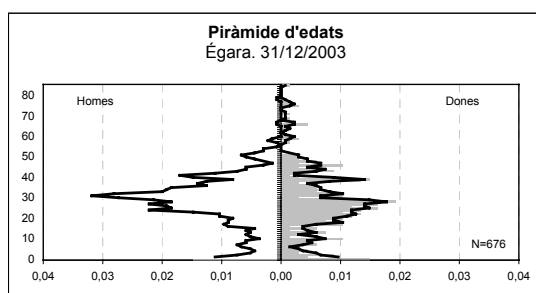
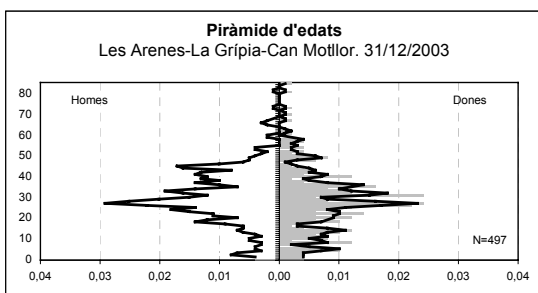
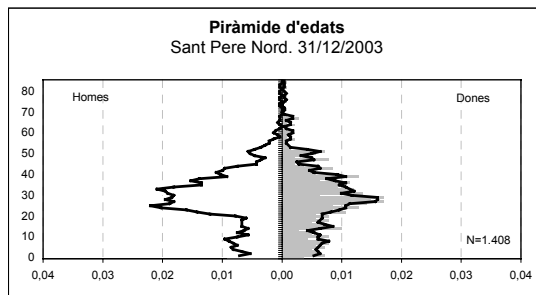
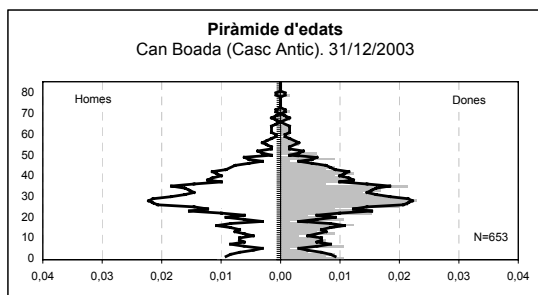
Aquesta mateixa tendència s'aprecia en les diferents piràmides de població realitzades pels barris on hi ha més població estrangera. A continuació, es

mostra l'estructura de població estrangera per cada un dels barris que tenen més de 400 immigrants estrangers. Els barris on hi ha un nombre de persones inferior als 400 s'han agrupat, ja que fer una piràmide d'edats d'aquestes característiques no és representativa pel poc nombre de casos.

El que s'observa en totes les piràmides és l'estructura jove dels estrangers i amb un pes notable dels homes, especialment en els casos dels barris de Ca n'Anglada, la Maurina i Montserrat. En els altres barris s'observa una distribució més homogènia entre ambdós sexes. Pel que fa a les edats en totes les piràmides de població trobem una estructura jove, essent el nombre de persones de 55 anys i més minoritari.

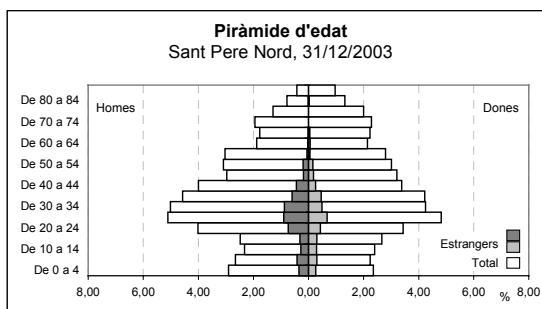
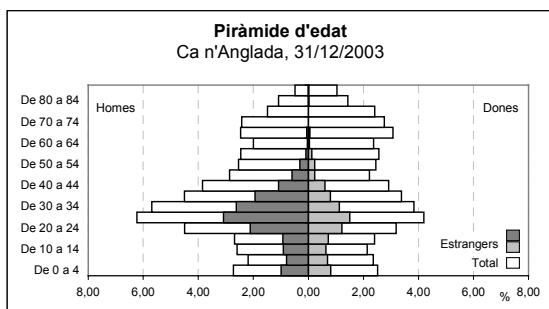
Piràmide d'edats de la població estrangera per barris
Terrassa, 31/12/2003





Font: elaboració pròpia a partir de les dades de l'Ajuntament de Terrassa. Servei de Sistemes d'Informació.
*Percentatges calculats en base 1.

És interessant observar l'estructura de la població de dos dels barris amb més població estrangera de Terrassa: Ca n'Anglada i Sant Pere Nord. Les dues piràmides de població dels dos barris mostren, per una banda, el pes dels ciutadans estrangers, i per l'altra, l'estructura comparada per sexe i edat entre la població espanyola (essent aquesta el diferencial entre el total i els estrangers) i l'estrangera.



Així doncs, veiem que el pes de la població estrangera a Ca n'Anglada és significativament superior que en el barri de Sant Pere Nord. Alhora, en tots dos casos veiem una estructura de població espanyola envellida: totes les persones majors de 65 anys són espanyoles. Pel que fa a la població en edat activa

veiem que a Ca n'Anglada la meitat, aproximadament, és població estrangera, això no succeeix en el cas de Sant Pere Nord.

Per tant, el cas del barri de Ca n'Anglada és important tenir-l'ho en compte, perquè trobem dues estructures de població paral·leles completament diferents: per una banda, una població espanyola d'edats avançades, i per l'altra, un col·lectiu de persones de nacionalitat estrangera, procedents principalment del Marroc, marcadament més jove.

El perfil de la població espanyola és el d'una persona en edat inactiva, que rep algun tipus d'ajut econòmic o pensió de jubilació, i que es correspon a aquelles que van emigrar, principalment d'Andalusia, durant la segona onada migratòria, amb l'objectiu de millorar el nivell de vida. Quant al perfil de la població marroquina és semblant al de les mateixes persones que van arribar a Terrassa durant els anys de màxima immigració: població jove potencialment activa i amb un índex de masculinitat significatiu.

Així doncs, veiem dues estructures, demogràficament parlant, clarament diferenciades, i que evidencien diferències socials, culturals i econòmiques inherents entre elles.

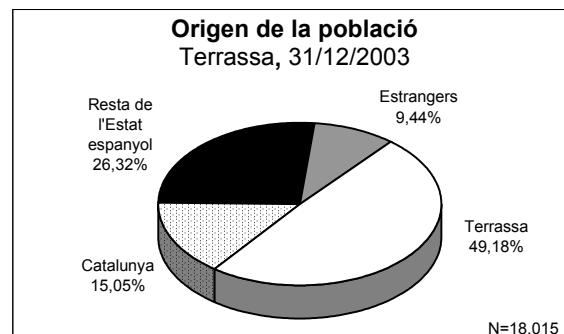
Pel que fa a l'origen territorial de la població estrangera, a data 31 de desembre de 2003, del total de 190.828 ciutadans residents a la ciutat de Terrassa gairebé el 36% han nascut fora de Catalunya, és a dir, una de cada tres persones. Concretament, el 26,32% són nascut a la resta de l'Estat espanyol i pràcticament el 10% a l'estranger.

Origen de la població

Terrassa, 31/12/2003

	Total	%
Terrassa	93.853	49,18
Catalunya	28.726	15,05
Reste de l'Estat espanyol	50.234	26,32
Estrangers	18.015	9,44
Total	190.828	100,00

Font: Ajuntament de Terrassa. Servei de Sistemes d'Informació



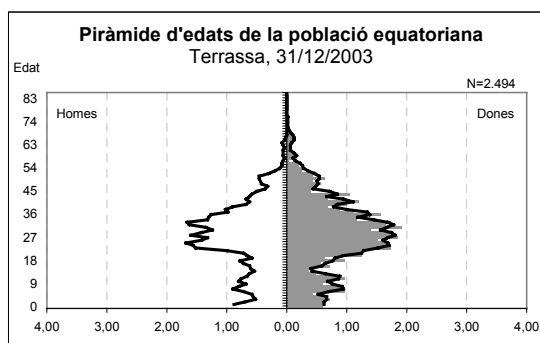
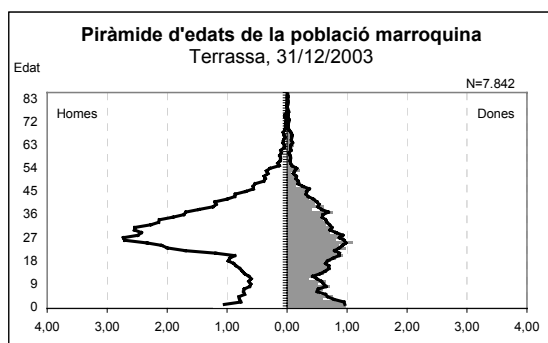
Per nacionalitats, el Marroc és el principal país d'origen seguit de l'Equador, Colòmbia i l'Argentina. Les dues primeres nacionalitats, el Marroc i l'Equador, es desmarquen clarament respecte la resta, en representar, concretament, el 47,93% i el 15,24% sobre el total d'estrangers, és a dir, un de cada dos immigrants estrangers prové del Marroc. D'altra banda, cal remarcar que sovint s'homogeneïtza la procedència dels marroquins sense tenir en compte si provenen de zones rurals o urbanes, informació que no es pot destriar però que caldrà tenir present a l'hora d'analitzar els perfils sociodemogràfics.

Rànquing de països de procedència de la població estrangera Terrassa, 2003

	Homes		Dones		Total	
	Població	%	Població	%	Població	%
Marroc, el	5.204	55,07	2.638	38,17	7.842	47,93
Equador, l'	1.160	12,28	1.334	19,30	2.494	15,24
Colòmbia	344	3,64	460	6,66	804	4,91
Argentina, l'	318	3,37	340	4,92	658	4,02
Senegal, el	442	4,68	73	1,06	515	3,15
Dominicana, República	118	1,25	260	3,76	378	2,31
Xina, la	174	1,84	175	2,53	349	2,13
Itàlia	210	2,22	123	1,78	333	2,04
Perú, el	121	1,28	132	1,91	253	1,55
Cuba	106	1,12	138	2,00	244	1,49
Xile	119	1,26	85	1,23	204	1,25
Romania	100	1,06	88	1,27	188	1,15
França	89	0,94	95	1,37	184	1,12
Uruguai, l'	78	0,83	75	1,09	153	0,94
Brasil, el	43	0,46	91	1,32	134	0,82
Veneçuela	50	0,53	79	1,14	129	0,79
Bolívia	47	0,50	74	1,07	121	0,74
Portugal	57	0,60	43	0,62	100	0,61
Mèxic	34	0,36	65	0,94	99	0,61
Ucrània	39	0,41	51	0,74	90	0,55
Alemanya	49	0,52	36	0,52	85	0,52
Rússia	29	0,31	56	0,81	85	0,52
Gran Bretanya, la	44	0,47	40	0,58	84	0,51
Polònia	35	0,37	37	0,54	72	0,44
Bulgària	31	0,33	26	0,38	57	0,35
Altres països	409	4,33	298	4,31	707	4,32
Total	9.450	57,76	6.912	42,24	16.362	100,00

Font: Ajuntament de Terrassa. Servei de Sistemes d'Informació

Entrant més en detall d'aquestes dues nacionalitats majoritàries veiem que hi ha un nombre desigual d'homes i de dones en un cas i en un altre. Mentre en el cas del Marroc veiem que el nombre d'homes duplica al de les dones, en el cas de l'Equador hi ha un major nombre de dones que d'homes, però més equilibrat que en el cas de la població marroquina.



També s'ha fet el recompte d'estrangers segons grans àrees geogràfiques. L'agrupació s'ha realitzat en base a la classificació territorial que fa

l'EUROSTAT (The Statistical Office of the European Communities) amb vigència a data 20 de desembre de 2004.

Pel que fa a la procedència segons grans àrees territorials, es posa de manifest que existeix una marcada diferenciació atenent a la variable sexe i que aquesta està en estreta relació amb l'origen territorial de la població estrangera. Així, entre les persones procedents d'Àfrica del Nord trobem que per cada dona hi ha dos homes, mentre que entre aquells col·lectius procedents d'Amèrica Central i del Sud la relació es decanta en favor de les dones, representant el 55,19 % del total de la població procedent d'aquestes àrees.

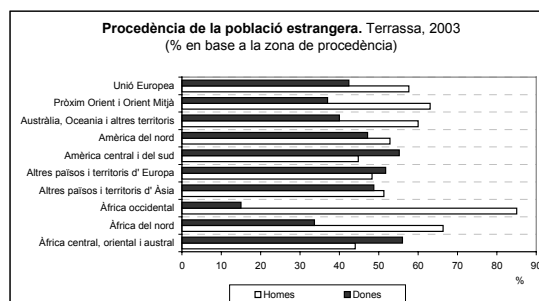
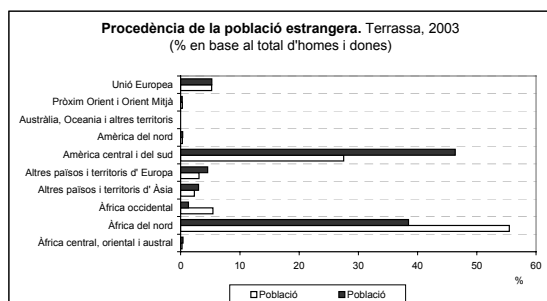
De fet, el comportament de l'Àfrica del Nord s'explica gairebé en la seva totalitat per la població marroquina, en tant que el nombre d'habitants de la resta de països de l'àrea (Algèria, Egipte i Tunísia) és escàs.

Grans àrees de procedència de la població estrangera Terrassa, 31/12/2003

	Homes		Dones		Total	
	Població	%	Població	%	Població	%
Àfrica central, oriental i austral	22	0,23	28	0,41	50	0,31
Àfrica del nord	5.243	55,48	2.659	38,47	7.902	48,29
Àfrica occidental	516	5,46	91	1,32	607	3,71
Altres països i territoris d' Àsia	219	2,32	208	3,01	427	2,61
Altres països i territoris d' Europa	293	3,10	314	4,54	607	3,71
Amèrica central i del sud	2.601	27,52	3.204	46,35	5.805	35,48
Amèrica del nord	28	0,30	25	0,36	53	0,32
Austràlia, Oceania i altres territoris	3	0,03	2	0,03	5	0,03
Pròxim Orient i Orient Mitjà	29	0,31	17	0,25	46	0,28
Unió Europea	495	5,24	364	5,27	859	5,25
Apàtrides	1	0,01	0	0,00	1	0,01
Total	9.450	57,76	6.912	42,24	16.362	100,00

Font: elaboració pròpia a partir de les agrupacions geogràfiques de l'EUROSTAT

Els dos gràfics ofereixen informació complementària. En el primer gràfic podem observar el pes de les àrees sobre cadascun dels dos sexes, i en el segon la distribució interna per sexe en cada una de les zones de procedència.



El primer mostra com gairebé la meitat de les dones estrangeres de Terrassa procedeixen de l'Amèrica Central i del Sud, seguides molt de prop per les dones magribines, mentre que el pes de les dones de la resta d'àrees és força més diversificat. Pel que fa als homes, també aquestes dues àrees són les majoritàries, però en ordre invers.

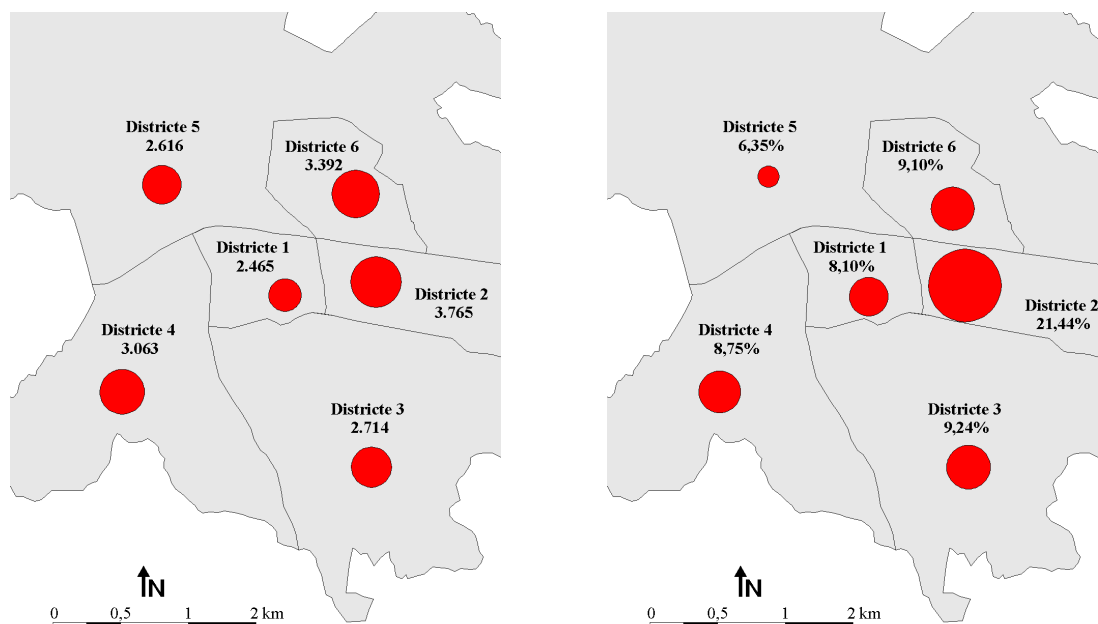
Per la seva banda, el segon gràfic confirma la idea ja apuntada anteriorment sobre la desigual distribució per sexe. Cal afegir el cas d'Àfrica Occidental on el 85% són homes.

- Distribució de la població estrangera en el territori.

Fins al moment no s'ha considerat la distribució de la població estrangera a l'interior de l'àmbit municipal de Terrassa, element que és important tenir en compte per a l'estudi de les necessitats d'aquest col·lectiu i de la població en general, ja sigui en matèria laboral, social, educativa o residencial.

En els següents mapes podem apreciar les diferències entre els valors absoluts de la població estrangera i el seu pes relatiu en cada un dels districtes. És interessant ressaltar que en termes absoluts no s'observen diferències importants entre els districtes, en canvi, en termes relatius, s'evidencien diferències en el pes de la població estrangera.

Així, veiem, en termes relatius, que és el districte 2 (format pels barris de Montserrat, Vilardell, Torre-sana i Ca n'Anglada) el que més població estrangera té, ja que el 21% de la seva població és estrangera. En la resta de districtes la distribució és homogènia entorn al 10%, excepte en el districte 5 que té el 6%.



Per barris destaquen Montserrat amb el 27%, Ca n'Anglada amb el 24% i Can Palet II amb el 22% de la població estrangera sobre el total de la seva població. D'altra banda, en termes absoluts veiem que són Ca n'Anglada, Sant Pere Nord i Ca n'Aurell els barris amb un major nombre de ciutadans estrangers.

Població estrangera segons lloc de naixement per barris

Districtes i barris de Terrassa, 31/12/2003

	Estranger	%	Total		Estranger	%	Total
Districte 1	2.465	8,10%	30.442	La Maurina	1.055	14,01%	7.533
Pl. Catalunya- Escola Industrial	527	11,11%	4.743	La Cogullada	411	8,97%	4.584
Cementiri Vell	543	9,73%	5.582	Roc Blanc	203	4,19%	4.846
Centre	1.078	7,12%	15.138	Can Palet de Vista Alegre	19	2,08%	915
Vallparadís	272	6,06%	4.490	Les Martines	14	3,94%	355
Antic Poble de Sant Pere	45	9,20%	489	Disseminats	0	0,00%	19
Districte 2	3.765	21,44%	17.561	Districte 5	2.616	6,35%	41.170
Montserrat	460	27,46%	1.675	Sant Pere	775	6,93%	11.181
Vilardell	7	0,77%	909	Pla del Bon Aire	79	2,75%	2.870
Torre-Sana	173	8,39%	2.062	Can Roca	58	4,19%	1.384
Ca n'Anglada	3.124	24,39%	12.810	Poble Nou - Zona Esportiva	546	5,09%	10.727
Disseminats	1	0,95%	105	Torrent d'en Pere Parres	304	5,86%	5.190
Districte 3	2.714	9,24%	29.381	Can Boada (Casc Antic)	714	9,57%	7.464
Can Parellada	387	6,42%	6.032	Can Boada del Pi	116	7,36%	1.576
Les Fonts	70	4,72%	1.482	Can Gonteres	11	3,51%	313
Can Jofresa	79	3,49%	2.264	Pla del Bon Aire- El Garrot	1	0,99%	101
Guadalhorce	142	10,42%	1.363	Disseminats	12	3,30%	364
Can Palet II	260	22,91%	1.135	Districte 6	3.392	9,10%	37.268
Xúquer	94	8,86%	1.061	Les Arenes- La Gripià - Can Montllor	612	5,42%	11.299
Segle XX	404	8,63%	4.681	Sant Llorenç	402	8,64%	4.653
Can Palet	1.277	11,26%	11.338	Sant Pere Nord	1.504	10,08%	14.918
Disseminats	1	4,00%	25	Ègara	677	17,95%	3.771
Districte 4	3.063	8,75%	35.006	Can Tusell	197	7,50%	2.627
Ca n'Aurell	1.361	8,12%	16.754	Terrassa	18.015	9,44%	190.828

Font: Ajuntament de Terrassa. Servei de Sistemes d'Informació

Més detalladament es mostren les dades per barris de la població estrangera segons la seva nacionalitat. Per tal d'abreujar la informació, només s'ha considerat rellevant les quatre primeres nacionalitat.

A primer cop d'ull, destaca que en gairebé tots els barris la primera nacionalitat representada és la marroquina, seguida de l'equatoriana. En els barris on hi ha una mínima presència de ciutadans estrangers observem que la primera nacionalitat no és la marroquina, sinó de països de la Unió Europea.

La informació obtinguda es mostra en els mapes adjunts: en el primer mapa es representa el pes de la població de nacionalitat estrangera per cada un dels barris, i en el segon mapa es mostra el pes de les quatre primeres nacionalitats per cada un dels barris. Tots dos mapes reafirmen les dades anteriorment comentades.