

Població barris segons la seva nacionalitat

Terrassa, 31/12/2003

Districte s/Barris	Població			%		
	Homes	Dones	Total	Homes	Dones	Total
Districte 1						
Pl. Catalunya- Escola Industrial						
Estat espanyol	2.055	2.216	4.271	88,69%	91,34%	90,05%
Total estrangers	262	210	472	11,31%	8,66%	9,95%
Marroc, el	79	41	120	3,41%	1,69%	2,53%
Equador, l'	57	54	111	2,46%	2,23%	2,34%
Argentina, l'	22	16	38	0,95%	0,66%	0,80%
Resta de nacionalitats	104	99	203	4,49%	4,08%	4,28%
Cementiri Vell						
Estat espanyol	2.496	2.617	5.113	90,76%	92,41%	91,60%
Total estrangers	254	215	469	9,24%	7,59%	8,40%
Marroc, el	64	41	105	2,33%	1,45%	1,88%
Equador, l'	34	38	72	1,24%	1,34%	1,29%
Països de la UE	22	16	38	0,80%	0,56%	0,68%
Resta de nacionalitats	134	120	254	4,87%	4,24%	4,55%
Centre						
Estat espanyol	6.699	7.580	14.279	93,81%	94,79%	94,33%
Total estrangers	442	417	859	6,19%	5,21%	5,67%
Marroc, el	126	62	188	1,76%	0,78%	1,24%
Equador, l'	65	98	163	0,91%	1,23%	1,08%
Països de la UE	77	49	126	1,08%	0,61%	0,83%
Resta de nacionalitats	174	208	382	2,44%	2,60%	2,52%
Vallparadis						
Estat espanyol	2.084	2.315	4.399	97,61%	98,30%	97,97%
Total estrangers	117	103	220	5,48%	4,37%	4,90%
Equador, l'	29	37	66	1,36%	1,57%	1,47%
Països de la UE	24	13	37	1,12%	0,55%	0,82%
Argentina, l'	13	13	26	0,61%	0,55%	0,58%
Resta de nacionalitats	51	40	91	2,39%	1,70%	2,03%
Antic Poble de Sant Pere						
Estat espanyol	199	246	445	87,67%	93,89%	91,00%
Total estrangers	28	16	44	12,33%	6,11%	9,00%
Marroc, el	9	3	12	3,96%	1,15%	2,45%
Equador, l'	6	4	10	2,64%	1,53%	2,04%
Colòmbia	3	3	6	1,32%	1,15%	1,23%
Resta de nacionalitats	10	6	16	4,41%	2,29%	3,27%
Districte 2						
Montserrat						
Estat espanyol	887	745	1.632	97,58%	97,26%	97,43%
Total estrangers	329	147	476	36,19%	19,19%	28,42%
Marroc, el	280	99	379	30,80%	12,92%	22,63%
Equador, l'	17	19	36	1,87%	2,48%	2,15%
Perú, el	10	8	18	1,10%	1,04%	1,07%
Resta de nacionalitats	22	21	43	2,42%	2,74%	2,57%
Vilardell						
Estat espanyol	442	464	906	100,00%	99,36%	99,67%
Total estrangers	0	3	3	0,00%	0,64%	0,33%
Brasil, el	0	1	1	0,00%	0,21%	0,11%
Colòmbia	0	2	2	0,00%	0,43%	0,22%
Torre-Sana						
Estat espanyol	993	903	1.896	90,27%	93,87%	91,95%
Total	107	59	166	9,73%	6,13%	8,05%
Marroc, el	81	32	113	7,36%	3,33%	5,48%
Països de la UE	7	5	12	0,64%	0,52%	0,58%
Colòmbia	3	6	9	0,27%	0,62%	0,44%
Resta de nacionalitats	16	16	32	1,45%	1,66%	1,55%

.../...

30 / Els treballadors estrangers en l'estructura econòmica de Terrassa

Districte s/Barris	Població			%		
	Homes	Dones	Total	Homes	Dones	Total
Ca n'Anglada						
Estat espanyol	4.765	4.916	9.681	70,49%	81,26%	75,57%
Total estrangers	1.995	1.134	3.129	29,51%	18,74%	24,43%
Marroc, el	1.393	589	1.982	20,61%	9,74%	15,47%
Equador, l'	226	221	447	3,34%	3,65%	3,49%
Senegal, el	110	19	129	1,63%	0,31%	1,01%
Resta de nacionalitats	266	305	571	3,93%	5,04%	4,46%
Districte 3						
Can Parellada						
Estat espanyol	-61	-4	-65	-2,00%	-0,13%	-1,08%
Total estrangers	195	124	319	6,40%	4,15%	5,29%
Marroc, el	88	40	128	2,89%	1,34%	2,12%
Equador, l'	21	22	43	0,69%	0,74%	0,71%
Països de la UE	21	19	40	0,69%	0,64%	0,66%
Resta de nacionalitats	65	43	108	2,13%	1,44%	1,79%
Les Fonts						
Estat espanyol	723	715	1.438	97,44%	96,62%	97,03%
Total estrangers	19	25	44	2,56%	3,38%	2,97%
Països de la UE	8	9	17	1,08%	1,22%	1,15%
Marroc, el	6	3	9	0,81%	0,41%	0,61%
Equador, l'	3	2	5	0,40%	0,27%	0,34%
Resta de nacionalitats	2	11	13	0,27%	1,49%	0,88%
Can Jofresa						
Estat espanyol	1.064	933	1.997	93,66%	82,71%	88,21%
Total estrangers	36	29	65	3,17%	2,57%	2,87%
Marroc, el	23	17	40	2,02%	1,51%	1,77%
Equador, l'	3	4	7	0,26%	0,35%	0,31%
Països de la UE	4	1	5	0,35%	0,09%	0,22%
Resta de nacionalitats	6	7	13	0,53%	0,62%	0,57%
Guadalhorce						
Estat espanyol	616	623	1.239	90,06%	91,75%	90,90%
Total estrangers	68	56	124	9,94%	8,25%	9,10%
Marroc, el	21	25	46	3,07%	3,68%	3,37%
Colòmbia	8	9	17	1,17%	1,33%	1,25%
Argentina, l'	8	3	11	1,17%	0,44%	0,81%
Resta de nacionalitats	31	19	50	4,53%	2,80%	3,67%
Can Palet II						
Estat espanyol	397	450	847	70,52%	78,67%	74,63%
Total estrangers	166	122	288	29,48%	21,33%	25,37%
Marroc, el	139	93	232	24,69%	16,26%	20,44%
Equador, l'	8	12	20	1,42%	2,10%	1,76%
Colòmbia	3	6	9	0,53%	1,05%	0,79%
Resta de nacionalitats	16	11	27	2,84%	1,92%	2,38%
Xúquer						
Estat espanyol	496	467	963	90,51%	91,03%	90,76%
Total estrangers	52	46	98	9,49%	8,97%	9,24%
Marroc, el	36	28	64	6,57%	5,46%	6,03%
Equador, l'	8	9	17	1,46%	1,75%	1,60%
Resta Europa	1	4	5	0,18%	0,78%	0,47%
Resta de nacionalitats	7	5	12	1,28%	0,97%	1,13%
Segle XX						
Estat espanyol	2.070	2.263	4.333	91,15%	93,90%	92,57%
Total estrangers	201	147	348	8,85%	6,10%	7,43%
Marroc, el	118	71	189	5,20%	2,95%	4,04%
Països de la UE	13	11	24	0,57%	0,46%	0,51%
Equador, l'	10	12	22	0,44%	0,50%	0,47%
Resta de nacionalitats	60	53	113	2,64%	2,20%	2,41%

.../...

Districte s/Barris	Població			%		
	Homes	Dones	Total	Homes	Dones	Total
Can Palet						
Estat espanyol	-504	-320	-824	-8,90%	-5,64%	-7,27%
Total estrangers	678	528	1.206	11,97%	9,31%	10,64%
Marroc, el	397	253	650	7,01%	4,46%	5,73%
Equador, l'	80	89	169	1,41%	1,57%	1,49%
Colòmbia	48	41	89	0,85%	0,72%	0,78%
Resta de nacionalitats	153	145	298	2,70%	2,56%	2,63%
Districte 4						
Ca n'Aurell						
Estat espanyol	7.378	8.202	15.580	92,29%	93,63%	92,99%
Total estrangers	616	558	1.174	7,71%	6,37%	7,01%
Marroc, el	232	130	362	2,90%	1,48%	2,16%
Equador, l'	109	132	241	1,36%	1,51%	1,44%
Països de la UE	71	52	123	0,89%	0,59%	0,73%
Resta de nacionalitats	204	244	448	2,55%	2,79%	2,67%
La Maurina						
Estat espanyol	3.197	3.311	6.508	83,80%	89,05%	86,39%
Total estrangers	618	407	1.025	16,20%	10,95%	13,61%
Marroc, el	433	212	645	11,35%	5,70%	8,56%
Equador, l'	79	99	178	2,07%	2,66%	2,36%
Colòmbia	10	18	28	0,26%	0,48%	0,37%
Resta de nacionalitats	96	78	174	2,52%	2,10%	2,31%
La Cogullada						
Estat espanyol	2.076	2.138	4.214	90,77%	93,08%	91,93%
Total estrangers	211	159	370	9,23%	6,92%	8,07%
Marroc, el	87	56	143	3,80%	2,44%	3,12%
Equador, l'	19	23	42	0,83%	1,00%	0,92%
Països de la UE	15	15	30	0,66%	0,65%	0,65%
Resta de nacionalitats	90	65	155	3,94%	2,83%	3,38%
Roc Blanc						
Estat espanyol	2.389	2.322	4.711	97,39%	97,03%	97,21%
Total estrangers	64	71	135	2,61%	2,97%	2,79%
Marroc, el	33	18	51	1,35%	0,75%	1,05%
Equador, l'	8	12	20	0,33%	0,50%	0,41%
Països de la UE	10	6	16	0,41%	0,25%	0,33%
Resta de nacionalitats	13	35	48	0,53%	1,46%	0,99%
Can Palet de Vista Alegre						
Estat espanyol	452	452	904	98,47%	99,12%	98,80%
Total estrangers	7	4	11	1,53%	0,88%	1,20%
Països de la UE	5	2	7	1,09%	0,44%	0,77%
Argentina, l'	1	0	1	0,22%	0,00%	0,11%
Resta de nacionalitats	1	2	3	0,22%	0,44%	0,33%
Les Martines						
Estat espanyol	176	170	346	98,32%	96,59%	97,46%
Total estrangers	3	6	9	1,68%	3,41%	2,54%
Països de la UE	0	1	1	0,00%	0,57%	0,28%
Marroc, el	2	0	2	1,12%	0,00%	0,56%
Cuba	0	1	1	0,00%	0,57%	0,28%
Resta de nacionalitats	1	4	5	0,56%	2,27%	1,41%
Districte 5						
Sant Pere						
Estat espanyol	5.069	5.475	10.544	93,49%	95,07%	94,30%
Total estrangers	353	284	637	6,51%	4,93%	5,70%
Marroc, el	149	70	219	2,75%	1,22%	1,96%
Equador, l'	46	63	109	0,85%	1,09%	0,97%
Països de la UE	33	28	61	0,61%	0,49%	0,55%
Resta de nacionalitats	125	123	248	2,31%	2,14%	2,22%

32 / Els treballadors estrangers en l'estructura econòmica de Terrassa

Districte s/Barris	Població			%		
	Homes	Dones	Total	Homes	Dones	Total
Pla del Bon Aire						
Estat espanyol	1.362	1.445	2.807	97,70%	97,90%	97,80%
Total estrangers	32	31	63	2,30%	2,10%	2,20%
Marroc, el	15	10	25	1,08%	0,68%	0,87%
Equador, l'	7	11	18	0,50%	0,75%	0,63%
Xina, la	4	3	7	0,29%	0,20%	0,24%
Resta de nacionalitats	6	7	13	0,43%	0,47%	0,45%
Can Roca						
Estat espanyol	684	659	1.343	96,88%	97,20%	97,04%
Total estrangers	22	19	41	3,12%	2,80%	2,96%
Marroc, el	10	7	17	1,42%	1,03%	1,23%
Colòmbia	3	3	6	0,42%	0,44%	0,43%
Països de la UE	2	1	3	0,28%	0,15%	0,22%
Resta de nacionalitats	7	8	15	0,99%	1,18%	1,08%
Poble Nou - Zona Esportiva						
Estat espanyol	5.180	5.164	10.344	96,66%	96,20%	96,43%
Total estrangers	179	204	383	3,34%	3,80%	3,57%
Marroc, el	48	34	82	0,90%	0,63%	0,76%
Equador, l'	22	39	61	0,41%	0,73%	0,57%
Països de la UE	22	14	36	0,41%	0,26%	0,34%
Resta de nacionalitats	87	117	204	1,62%	2,18%	1,90%
Torrent d'en Pere Parres						
Estat espanyol	2.367	2.583	4.950	95,44%	95,31%	95,38%
Total estrangers	113	127	240	4,56%	4,69%	4,62%
Equador, l'	16	24	40	0,65%	0,89%	0,77%
Marroc, el	16	21	37	0,65%	0,77%	0,71%
Països de la UE	17	18	35	0,69%	0,66%	0,67%
Resta de nacionalitats	64	64	128	2,58%	2,36%	2,47%
Can Boada (Casc Antic)						
Estat espanyol	3.329	3.482	6.811	90,31%	92,17%	91,25%
Total estrangers	357	296	653	9,69%	7,83%	8,75%
Marroc, el	177	93	270	4,80%	2,46%	3,62%
Equador, l'	66	79	145	1,79%	2,09%	1,94%
Països de la UE	24	14	38	0,65%	0,37%	0,51%
Resta de nacionalitats	90	110	200	2,44%	2,91%	2,68%
Can Boada del Pi						
Estat espanyol	728	729	1.457	91,11%	93,82%	92,45%
Total estrangers	71	48	119	8,89%	6,18%	7,55%
Marroc, el	52	28	80	6,51%	3,60%	5,08%
Equador, l'	6	8	14	0,75%	1,03%	0,89%
Països de la UE	3	2	5	0,38%	0,26%	0,32%
Resta de nacionalitats	10	10	20	1,25%	1,29%	1,27%
Can Gonteres						
Estat espanyol	160	147	307	98,16%	98,00%	98,08%
Total estrangers	3	3	6	1,84%	2,00%	1,92%
Països de la UE	1	1	2	0,61%	0,67%	0,64%
Mèxic	0	1	1	0,00%	0,67%	0,32%
Argentina, l'	1	1	2	0,61%	0,67%	0,64%
Resta Amèrica	1	0	1	0,61%	0,00%	0,32%
Pla del Bon Aire- El Garrot						
Estat espanyol	57	43	100	100,00%	97,73%	99,01%
Total estrangers	0	1	1	0,00%	2,27%	0,99%
Països de la UE	0	1	1	0,00%	2,27%	0,99%

.../...

Districte s/Barris	Població			%		
	Homes	Dones	Total	Homes	Dones	Total
Districte 6						
Les Arenes- La Grípià - Can Motllor						
Estat espanyol	5.485	5.317	10.802	95,18%	96,04%	95,60%
Total estrangers	278	219	497	4,82%	3,96%	4,40%
Marroc, el	172	91	263	2,98%	1,64%	2,33%
Països de la UE	25	17	42	0,43%	0,31%	0,37%
Equador, l'	16	15	31	0,28%	0,27%	0,27%
Resta de nacionalitats	65	96	161	1,13%	1,73%	1,42%
Sant Llorenç						
Estat espanyol	2.046	2.221	4.267	89,11%	94,23%	91,70%
Total estrangers	250	136	386	10,89%	5,77%	8,30%
Marroc, el	163	61	224	7,10%	2,59%	4,81%
Equador, l'	28	29	57	1,22%	1,23%	1,23%
Colòmbia	11	15	26	0,48%	0,64%	0,56%
Resta de nacionalitats	48	31	79	2,09%	1,32%	1,70%
Sant Pere Nord						
Estat espanyol	-807	-600	-1.407	-10,76%	-8,09%	-9,43%
Total estrangers	807	601	1.408	10,76%	8,10%	9,44%
Marroc, el	419	215	634	5,59%	2,90%	4,25%
Equador, l'	104	116	220	1,39%	1,56%	1,47%
Colòmbia	47	63	110	0,63%	0,85%	0,74%
Resta de nacionalitats	237	207	444	3,16%	2,79%	2,98%
Ègara						
Estat espanyol	1.550	1.545	3.095	79,37%	84,98%	82,07%
Total nacionalitat	403	273	676	20,63%	15,02%	17,93%
Marroc, el	229	119	348	11,73%	6,55%	9,23%
Equador, l'	54	52	106	2,76%	2,86%	2,81%
Senegal, el	54	9	63	2,76%	0,50%	1,67%
Resta de nacionalitats	66	93	159	3,38%	5,12%	4,22%
Can Tusell						
Estat espanyol	1.189	1.251	2.440	91,74%	93,99%	92,88%
Total nacionalitat	107	80	187	8,26%	6,01%	7,12%
Marroc, el	96	63	159	7,41%	4,73%	6,05%
Colòmbia	3	9	12	0,23%	0,68%	0,46%
Romania	1	3	4	0,08%	0,23%	0,15%
Resta de nacionalitats	7	5	12	0,54%	0,38%	0,46%
Total de la població	94.744	96.084	190.828	100,00%	100,00%	100,00%

Font: Ajuntament de Terrassa. Servei de Sistemes d'Informació

La població segons els nivells d'instrucció.

El nivell d'instrucció és un tret important per a la recerca de feina: la qualificació per accedir al mercat laboral cada cop està esdevenint més necessària. D'altra banda, és un indicador poc representatiu degut a la continuada renovació de la formació tant reglada com no reglada dels treballadors en actiu o potencialment actius. El fet que no sigui una informació actualitzada en el Padró Municipal d'Habitants ens fa analitzar les dades amb una certa recança. És a dir, una persona que s'ha empadronat fa dos anys queda registrada amb els nivells formatius en la data en que es va empadronar malgrat que posteriorment hagi assolit una titulació superior, la qual no constarà en el registre fins a la seva actualització. D'altra banda, els nivells formatius en els diferents països varia significativament, fent-los, de vegades, incomparables entre si.

Així mateix, les dades només fan referència a la població major de 16 anys, edat que marca el final de l'educació obligatòria. I a més a més, cal apuntar que en la comparació dels nivells d'estudis entre diferents nacionalitats cal tenir en compte el possible efecte de l'estructura de les edats en cada una d'elles. Per exemple, una nacionalitat A pot tenir uns nivells d'estudis superior simplement pel fet de tenir una estructura més jove que no pas una hipotètica nacionalitat B amb una major presència de generacions antigues amb unes taxes d'escolarització menors.

Si no tenim en compte l'efecte d'estructura, i analitzem la informació comparativa en termes relatius, observem que els nivells d'instrucció de la població espanyola no discrepen gaire de la població estrangera. El primer que destaca és l'alt percentatge de persones que no saben ni llegir ni escriure o no tenen estudis entre els ciutadans estrangers. Pel que fa als tres primers nivells formatius (Educació primària, secundària i la titulació de grau mitjà) veiem que els espanyols tenen uns percentatges superior a la dels estrangers. En canvi, en la titulació de grau superior trobem un percentatge superior entre els ciutadans estrangers.

Si mirem les dades per nacionalitats, veiem que entre els països de la Unió Europea els nivells educatius són superiors al dels espanyols i la resta d'estrangers; el 28,50% de les persones procedents de la Unió Europea tenen una titulació de grau mitjà i el 18,49% una titulació superior, en front del 14,22% i el 4,35% respectivament de la població espanyola.

També, destaca els percentatges de les persones procedents dels països d'Amèrica central i del sud, les quals tenen uns nivells educatius més alts que els de la resta de nacionalitats. Ressalta el cas de Mèxic amb el 38,64% de persones titulades de grau superior.

El cas contrari són les persones del Marroc i la Xina. Entre la població marroquina observem uns percentatges importants de persones que no tenen formació, concretament el 31,50%. Aquest percentatge és significatiu tenint en compte que és la nacionalitat amb més representació a Terrassa. Alhora es destaca que la meitat tenen, només, estudis primaris. La població xinesa també presenta uns percentatges significatius de nivells baixos de formació.

Nivells formatius de la població segons la nacionalitat (%)
 Terrassa, 31/12/2003

	Ni llegir ni escriure, sense estudis	Educació primària	Educació secundària i Batxillerat	Titulació de grau mitjà	Titulació de grau superior	Tercer cicle	No indicada	Total
Espanyola	4,16%	43,35%	33,89%	14,22%	4,35%	0,01%	0,02%	100%
Estrangera	23,85%	34,21%	22,57%	13,78%	5,41%	0,02%	0,16%	100%
Marroc, el	31,50%	49,82%	13,02%	4,29%	1,36%	0,00%	0,00%	100%
Equador, l'	17,67%	21,62%	36,16%	20,75%	3,75%	0,00%	0,05%	100%
Països de la UE	12,72%	15,90%	23,79%	28,50%	18,49%	0,00%	0,59%	100%
Colòmbia	13,81%	13,81%	38,59%	24,32%	9,16%	0,00%	0,30%	100%
Argentina, l'	15,85%	11,94%	34,44%	28,96%	8,81%	0,00%	0,00%	100%
Senegal, el	21,10%	42,41%	22,15%	10,76%	3,59%	0,00%	0,00%	100%
Domininicana, Rep.	19,05%	31,63%	38,10%	9,52%	1,70%	0,00%	0,00%	100%
Xina, la	41,38%	38,97%	11,38%	6,55%	1,03%	0,00%	0,69%	100%
Resta d'Europa	19,42%	21,07%	28,10%	20,25%	10,74%	0,00%	0,41%	100%
Cuba	10,27%	16,52%	28,13%	28,13%	16,96%	0,00%	0,00%	100%
Perú, el	16,97%	11,01%	27,06%	29,36%	15,14%	0,46%	0,00%	100%
Xile	11,66%	11,04%	44,17%	21,47%	11,04%	0,61%	0,00%	100%
Romania	25,49%	13,73%	30,07%	24,84%	5,88%	0,00%	0,00%	100%
Resta d'Amèrica	12,61%	20,17%	30,25%	19,33%	15,13%	0,00%	2,52%	100%
Resta d'Àfrica	23,36%	27,10%	21,50%	16,82%	11,21%	0,00%	0,00%	100%
Uruguai, l'	14,15%	16,98%	39,62%	24,53%	4,72%	0,00%	0,00%	100%
Brasil, el	18,63%	17,65%	28,43%	23,53%	8,82%	0,00%	2,94%	100%
Veneçuela	6,93%	19,80%	25,74%	26,73%	19,80%	0,00%	0,99%	100%
Bolívia	17,17%	14,14%	33,33%	29,29%	6,06%	0,00%	0,00%	100%
Mèxic	6,82%	5,68%	15,91%	29,55%	38,64%	0,00%	3,41%	100%
Resta d'Àsia	23,53%	20,00%	18,82%	24,71%	12,94%	0,00%	0,00%	100%
Estats Units, els	5,13%	2,56%	10,26%	53,85%	28,21%	0,00%	0,00%	100%
Algèria	10,00%	33,33%	20,00%	23,33%	13,33%	0,00%	0,00%	100%
Guinea Equatorial	3,57%	25,00%	57,14%	14,29%	0,00%	0,00%	0,00%	100%
Corea del Sud	23,53%	23,53%	29,41%	23,53%	0,00%	0,00%	0,00%	100%
Suïssa	0,00%	21,43%	42,86%	28,57%	7,14%	0,00%	0,00%	100%
Índia, l'	7,69%	46,15%	15,38%	23,08%	7,69%	0,00%	0,00%	100%
Egipte	22,22%	11,11%	22,22%	0,00%	44,44%	0,00%	0,00%	100%
Sudan, el	0,00%	25,00%	0,00%	0,00%	75,00%	0,00%	0,00%	100%
Austràlia	0,00%	0,00%	100,00%	0,00%	0,00%	0,00%	0,00%	100%
Nova Zelanda	0,00%	0,00%	0,00%	100,00%	0,00%	0,00%	0,00%	100%
Apàtrides	0,00%	0,00%	0,00%	0,00%	100,00%	0,00%	0,00%	100%
Total	5,77%	42,60%	32,96%	14,19%	4,44%	0,01%	0,03%	100%

Font: Ajuntament de Terrassa. Servei de Sistemes d'Informació

1.- Població de 16 anys i més

Si comparem els nivells formatius entre els homes i les dones estrangeres veiem que les dones presenten uns nivells lleugerament superiors al dels homes: si entre els homes trobem el 3,35% i el 4,76% de la població amb una titulació de grau superior o tercer cicle, entre les dones trobem el 5,33% i el 5,54% respectivament.

Nivells d'instrucció dels homes i de les dones estrangeres segons la nacionalitat

Terrassa, 31/12/2003

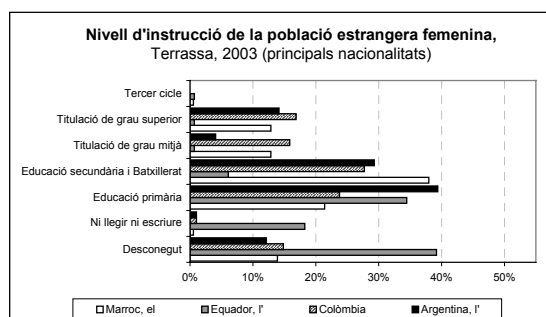
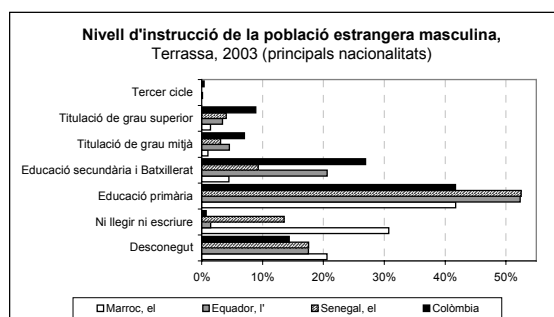
Sexe / Nacionalitat	Ni llegir ni escriure i sense estudis	Educació primària	Educació secundària i Batxillerat	Titulació de grau mitjà	Titulació de grau superior	Tercer cicle	No indicada	Total
Homes								
Marroc, el	30,75%	41,73%	4,47%	1,01%	1,45%	0,00%	20,59%	100%
Equador, l'	1,47%	52,32%	20,61%	4,53%	3,40%	0,11%	17,55%	100%
Senegal, el	13,54%	52,49%	9,26%	3,09%	4,04%	0,00%	17,58%	100%
Colòmbia	0,74%	41,70%	26,94%	7,01%	8,86%	0,37%	14,39%	100%
Argentina, l'	2,00%	38,80%	26,40%	9,20%	6,80%	0,00%	16,80%	100%
Itàlia	0,53%	21,39%	37,97%	12,83%	12,83%	0,53%	13,90%	100%
Xina, la	18,24%	34,46%	6,08%	0,68%	0,68%	0,68%	39,19%	100%
Perú, el	0,99%	23,76%	27,72%	15,84%	16,83%	0,00%	14,85%	100%
Xile	1,01%	39,39%	29,29%	4,04%	14,14%	0,00%	12,12%	100%
Resta de països	5,17%	35,77%	22,39%	6,87%	14,54%	0,71%	14,54%	100%
Total	19,07%	41,67%	12,11%	3,35%	4,76%	0,15%	18,87%	100%
Dones								
Marroc, el	39,90%	35,98%	3,81%	0,83%	1,05%	0,00%	18,43%	100%
Equador, l'	2,35%	52,44%	18,70%	5,55%	3,38%	0,00%	17,58%	100%
Colòmbia	2,28%	48,10%	22,53%	6,08%	7,59%	0,25%	13,16%	100%
Argentina, l'	0,77%	40,23%	25,29%	9,96%	9,58%	0,00%	14,18%	100%
Dominicana, República	6,57%	57,75%	12,21%	1,41%	1,88%	0,00%	20,19%	100%
Xina, la	20,42%	35,21%	7,04%	0,70%	1,41%	0,70%	34,51%	100%
Cuba	1,53%	34,35%	27,48%	11,45%	14,50%	0,00%	10,69%	100%
Perú, el	0,85%	32,48%	23,93%	14,53%	9,40%	0,00%	18,80%	100%
Itàlia	0,95%	27,62%	28,57%	9,52%	20,00%	0,00%	13,33%	100%
Altres països	5,05%	36,00%	22,77%	10,47%	11,75%	0,64%	13,31%	100%
Total	16,16%	40,95%	15,03%	5,33%	5,54%	0,17%	16,83%	100%

Font: Ajuntament de Terrassa. Servei de Sistemes d'Informació

1.- Població de 16 anys i més

Així doncs, entre els homes els nivells formatius són més homogenis, gairebé la meitat dels homes tenen una formació bàsica, en canvi entre les dones hi ha més heterogeneïtat en els nivells d'instrucció, és a dir, la distribució dels percentatges està més repartida.

Entre les quatre primeres nacionalitats es destaca el cas dels ciutadans nascuts a l'Equador amb gairebé el 20% no saben ni llegir ni escriure.



Quant al coneixement del català, les dades fan referència a la població de 2 anys i més, i també cal tenir present que la formació en el català pot variar amb el temps. Com és d'esperar la població que ha nascut a Catalunya presenta

uns nivells més alts de comprensió i coneixement del català que la població nascuda a la resta de l'Estat espanyol o a l'estranger. Si comparem la població nascuda fora de Catalunya veiem que al 2001 el 39% dels estrangers no entenen el català, en canvi, el 19,12% el sap escriure, percentatge superior que a la població nascuda a la resta de l'Estat, essent del 15%.

Coneixements de Català segons el lloc de naixement¹ Terrassa, 2001

Lloc de naixement	l'entén	el sap parlar	el sap llegir	el sap escriure	no l'entén	Total
Nascuts a Catalunya	98,50%	86,27%	85,90%	66,00%	1,50%	100%
Nascuts a la resta de l'Estat espanyol	87,80%	43,04%	46,05%	14,99%	12,20%	100%
Nascuts a l'estranger	61,22%	32,79%	34,03%	19,12%	38,78%	100%
Total	93,43%	70,74%	71,46%	48,51%	6,57%	100%

Font: Institut d'Estadística de Catalunya

1. Població de dos anys i més

- En relació amb altres municipis

Per tal d'ubicar la població estrangera de Terrassa, és bàsic comparar el pes de les persones de nacionalitat estrangera amb el municipis propers de la mateixa comarca. Així amb l'objectiu de poder fer comparables les dades s'ha utilitzat la mateixa font d'informació per a tots els municipis estudiats. D'altra banda, com es pot observar en la taula següent, en el cas de Terrassa s'ha agafat dues fonts demogràfiques diferents: per una banda, es mostren les dades donades directament del Padró Municipal d'Habitants, i per l'altra, s'ha agafat les dades que ofereix l'Institut d'Estadística de Catalunya. La primera font és la més directa i la que s'ha utilitzat per analitzar l'estructura de la població, i la segona és la xifra que ens permet comparar la informació de la resta de municipis, ja que és la mateixa font d'informació.

Les dades evidencien les dificultats que presenten les fonts demogràfiques, i és per això que s'ha de llegir la informació amb moderació. Com mostren les dades, Terrassa és un dels municipis del Vallès Occidental que més població de nacionalitat estrangera té. Entre els municipis de la taula, destaca el percentatge de població extracomunitària de Banyoles, on el pes dels estrangers de la Unió Europea és mínim. En canvi, en contraposició, ressalta Sant Cugat del Vallès amb el 10% d'estrangers, dels quals el 3,60% són comunitaris. D'altra banda, entre la població extracomunitària la diferència entre tots dos municipis és significativa: veiem que el municipi de Sant Cugat del Vallès concentra més població estrangera procedent d'Amèrica del Sud, en canvi, la població estrangera de Banyoles procedeix principalment d'Àfrica, també la de Terrassa.

Rubí també té un percentatge de població estrangera important, el 7,38%, caracteritzat bàsicament per ser ciutadans i ciutadanes amb nacionalitat de països d'Amèrica del Sud.

Pes de la població segons la nacionalitat

Municipis del Vallès Occidental, Vallès Occidental, Barcelona i Catalunya, 2003

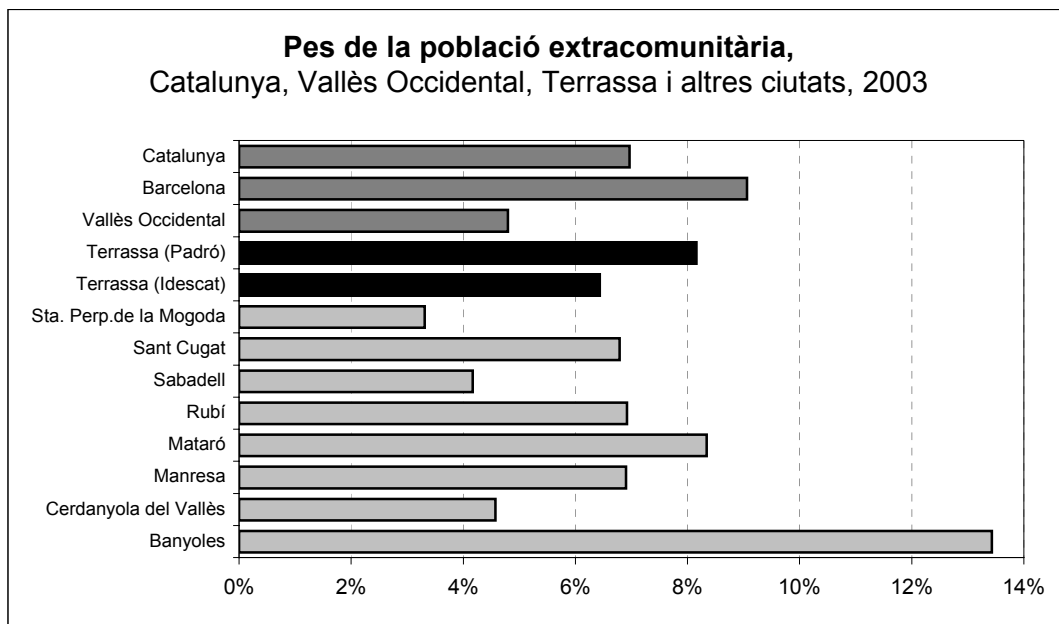
	Números absoluts				Percentatge	
	Espanyola	Estrangers	Extracomunitaris*	Total	estrangers	extracomunitaris
Banyoles	13.948	2.296	2.181	16.244	14,13%	13,43%
Cerdanyola del Vallès	52.772	2.959	2.549	55.731	5,31%	4,57%
Manresa	62.432	4.837	4.642	67.269	7,19%	6,90%
Mataró	101.988	9.891	9.334	111.879	8,84%	8,34%
Rubí	60.062	4.786	4.486	64.848	7,38%	6,92%
Sabadell	182.258	8.799	7.968	191.057	4,61%	4,17%
Sant Cugat	56.573	6.559	4.285	63.132	10,39%	6,79%
Santa Perpetua de la Mogoda	19.921	731	684	20.652	3,54%	3,31%
Terrassa (Idescat)	172.252	12.577	11.891	184.829	6,80%	6,43%
Terrassa (Padró)	174.398	16.430	15.571	190.828	8,61%	8,16%
Vallès Occidental	731.257	42.543	37.127	773.800	5,50%	4,80%
Barcelona	1.415.515	167.223	143.448	1.582.738	10,57%	9,06%
Catalunya	6.161.138	543.008	467.093	6.704.146	8,10%	6,97%

Font: Institut d'Estadística de Catalunya.

* Contempla tots els països excepte els de la Unió Europea

Així mateix, en el gràfic següent es compara el pes de la població estrangera d'origen extracomunitari en diferents escales o àmbits territorials (Catalunya, la comarca del Vallès Occidental i diversos municipis d'aquesta). El primer que es destaca és l'elevat percentatge de població de nacionalitat no espanyola que té Banyoles i la ciutat de Barcelona, gairebé el 14% i l'11% respectivament.

Així mateix, si comparem les dades de Catalunya, reafirmem la idea que Terrassa segueix la seva mateixa tendència. Al marge de les diferències en les fonts d'informació veiem que el percentatge de població de nacionalitat estrangera és semblant. En canvi, pel que fa a l'origen d'aquesta població estrangera observem que Terrassa no segueix la mateixa tendència experimentada a nivell general pel país i tampoc la desenvolupada a nivell comarcal en el Vallès Occidental, presentant-se en tots els casos uns percentatges superiors de població d'origen llatinoamericà que no pas els existents a Terrassa, on hi ha una concentració major de població marroquina.



A tall de conclusió, i segons les dades de l'Institut d'Estadística de Catalunya, podem dir que Terrassa és el municipi amb un nombre important de població de nacionalitat estrangera, la qual es caracteritza principalment per ser procedent de l'Àfrica. La resta dels municipis analitzats el nombre majoritari d'estrangers vénen d'Amèrica del Sud.

1.4. La població estrangera i l'activitat econòmica

Aquesta segon epígraf de la primera part té com a objectiu analitzar les dades dels treballadors estrangers en l'activitat econòmica de Terrassa a partir de les fonts oficials disponibles. Actualment, no hi ha fonts demogràfiques disponibles a escala municipal que permetin elaborar un estudi rigorós del treballador extracomunitari en l'activitat econòmica. La centralització de la informació existent fa que les dades, d'atur o d'empreses creades per estrangers, només estigui disponible a escala autonòmica, i, de vegades, provincial. És per això, que aquesta segona part ha estat adaptada a la informació que hi ha disponible en relació amb l'activitat. Amb això, tampoc s'ha de considerar els resultats obtinguts com a realitat aplicable per a tots els ciutadans i ciutadanes, ja que existeix una gran diversitat dels perfils.

A aquestes limitacions s'ha de sumar la de l'accés a les dades desagregades limitades per la llei Orgànica de Protecció de Dades de caràcter personal, i que ha impossibilitat la disponibilitat de la informació segons la nacionalitat.

Així mateix, l'estudi, es limita òbviament, al mercat de treball reglat, i per tant, malauradament no es té en compte l'economia paral·lela, on la població extracomunitària té un paper clau.

Finalment, és interessant tenir present que l'entrada al mercat de treball de la població immigrada no és igual per a tothom; d'una banda perquè hi ha diferències significatives segons la nacionalitat de l'immigrant en temes legislatius, que faciliten més o menys l'obtenció del permís de treball, acreditació imprescindible per a poder treballar al país de forma legalitzada, i, per altra banda, l'accessibilitat que té la persona quant a les xarxes socials, familiars, mobilitat habitual, etc.

Població de nacionalitat espanyola i estrangera en relació amb l'activitat

Com s'ha vist fins ara, l'estructura de la població incideix decisivament en l'estructura econòmica d'un municipi. En aquest sentit, la relació de la població en relació a l'activitat econòmica esdevé un indicador clau per a l'anàlisi. En termes demogràfics la població es defineix en edat activa i en edat inactiva en funció de la seva disponibilitat en el mercat laboral, és a dir, la població major de 16 anys que declara treballar o està disposada a fer-ho (inclou aturats o persones a la recerca de la seva primera ocupació) apareix classificada com a població activa, i la població de 16 anys que treballen exclusivament a la llar, aquells estudiants que no treballen, els jubilats o retirats de l'activitat econòmica, així com els incapacitats per treballar i altres, són considerats com a població econòmicament inactiva. Per tant, totes les persones inactives són dependents econòmicament parlant de la població que és potencialment activa. Aquesta relació és la que s'anomena *Relació de dependència econòmica*.

Hi ha un índex de dependència econòmica clarament superior entre la població espanyola respecte a la població estrangera: concretament estem parlant d'un

46% enfront un 26% a 31 de desembre del 2003. El que ens diuen aquestes dades és que hi ha molta més població en edat inactiva que activa entre els espanyols (per cada 100 persones en edat de treballar, n'hi ha 46 que en depenen econòmicament), que no pas entre els estrangers (entre els quals en depenen 26 de cada 100 persones).

Aquesta dada només fa referència a la relació amb l'activitat econòmica a nivell potencial calculat a partir de els dades del Padró continu, però no és un reflex de l'activitat econòmica que s'està produint en l'actualitat. Per aquest motiu, és necessari mirar amb detall la relació real de la població amb l'activitat econòmica, tant per als estrangers com per als espanyols. La informació més recent de què es disposa fa referència al cens del 2001.

Població de nacionalitat estrangera segons l'activitat econòmica

Terrassa, 2001

	Homes		Dones		Total	
	Població	%	Població	%	Població	%
Total població nac. estrangera	3.955	100%	3.024	100%	6.979	100%
Població de 16 anys i més	3.220	81,42%	2.339	77,35%	5.559	79,65%
Actius	2.793	70,62%	1.326	43,85%	4.119	59,02%
ocupats	2.376	85,07%	1.024	77,22%	3.400	82,54%
busquen 1a ocupació	124	4,44%	115	8,67%	239	5,80%
desocupats ocup. anterior	293	10,49%	187	14,10%	480	11,65%
total desocupats	417	14,93%	302	22,78%	719	17,46%
No actius	1.162	29,38%	1.698	56,15%	2.860	40,98%
jubilats o pensionistes	37	3,18%	43	2,53%	80	2,80%
incapacitats permanents	13	1,12%	4	0,24%	17	0,59%
escolars i estudiants	742	63,86%	719	42,34%	1.461	51,08%
feines de la llar	30	2,58%	651	38,34%	681	23,81%
altres situacions	340	29,26%	281	16,55%	621	21,71%

Font: Instituto Nacional de Estadística. Censos de Población y Viviendas 2001.

Població de nacionalitat espanyola segons l'activitat econòmica

Terrassa, 2001

	Homes		Dones		Total	
	Població	%	Població	%	Població	%
Total població nac. espanyola	81.117	100%	84.940	100%	166.057	100%
Població de 16 anys i més	67.635	83,38%	72.158	84,95%	139.793	84,18%
Actius	47.261	58,26%	36.121	42,53%	83.382	50,21%
ocupats	43.785	92,65%	30.852	85,41%	74.637	89,51%
busquen 1a ocupació	519	1,10%	732	2,03%	1.251	1,50%
desocupats ocup. anterior	2.957	6,26%	4.537	12,56%	7.494	8,99%
total desocupats	3.476	7,35%	5.269	14,59%	8.745	10,49%
No actius	33.856	41,74%	48.819	57,47%	82.675	49,79%
jubilats o pensionistes	11.837	34,96%	14.660	30,03%	26.497	32,05%
incapacitats permanents	2.852	8,42%	2.937	6,02%	5.789	7,00%
escolars i estudiants	14.743	43,55%	15.229	31,19%	29.972	36,25%
feines de la llar	277	0,82%	11.630	23,82%	11.907	14,40%
altres situacions	4.147	12,25%	4.363	8,94%	8.510	10,29%

Font: Instituto Nacional de Estadística. Censos de Población y Viviendas 2001

El primer que destaca és l'alt percentatge de població inactiva, això succeeix en tots dos casos. En el cas de la població espanyola una de cada dos persones és inactiva, entre els quals el 32% són persones majors de 65 anys i que reben una jubilació o pensió econòmica, i també destaca el 36% d'estudiants. En canvi, entre la població de nacionalitat estrangera el 40% està en situació inactiva, però la meitat d'aquestes persones està estudiant i cal pensar que en un futur s'incorporaran en el mercat laboral. Entre els ciutadans i ciutadanes estrangers inactius ressalta que gairebé una de cada quatre dones realitza feines de la llar. La informació extreta des de les fonts oficials limita l'anàlisi de l'economia paral·lela que es genera al mercat de treball regulat, en què les feines de la llar juguen un paper important que cal tenir present. Per sexe, les diferències són importants: hi ha més dones inactives que dones actives, i destaca l'alt percentatge, el 38,34%, de dones estrangeres que declaren realitzar feines de la casa.

En conclusió de les dades extretes per la població inactiva, s'observa una diferència notable en l'estructura de cada un dels casos: mentre que entre la població estrangera inactiva el 75% es pot incorporar en el mercat laboral en qualsevol moment, entre les persones espanyoles inactives només la meitat es podran incorporar en l'activitat econòmica.

Analitzant amb més detall la població activa, destaca la importància de la població ocupada, essent del 82,54% en el cas de la població estrangera, i el 89,51% de la població espanyola. Per sexe els nivells d'ocupació són diferents: les dones presenten unes taxes d'atur major que els homes independentment de la seva nacionalitat. I si comparem les dades per l'origen dels ciutadans i les ciutadanes apreciem que els estrangers tenen uns percentatges d'ocupació significativament inferiors als dels espanyols.

La relació inversa entre el percentatge de dones en situació d'atur, i l'alt percentatge de dones dedicades a les tasques de la llar es pot associar a l'existència d'una activitat econòmica paral·lela a la del mercat de treball regulat. Aquestes dones que declaren ser mestresses de casa poden estar treballant en altres llars com a dones de fer feina i/o d'atenció personal no declarades.

Si observem l'evolució entre 1996 i 2001, podem veure, per una banda, l'augment de la participació de les dones en el mercat laboral. Les taxes d'ocupació del 1996 entre les dones se situava entorn del 60% mentre que el 2001 passa a ser entorn del 80%. Això evidencia els canvis en els comportaments en els rols de gènere entorn de l'activitat econòmica: la dona s'està equiparant en el mercat de treball en relació a l'home, ja que entre 1996 i 2001 ha augmentat la facilitat del seu accés als llocs de treball. El fet que les dones s'estiguin equiparant en els homes en matèria del mercat laboral -si bé encara amb unes proporcions menors- fa que tinguin majors problemes a l'hora de conciliar la seva vida familiar i laboral.

Si tenim en compte les nacionalitats dels treballadors, veiem que són els treballadors espanyols els que registren una taxa d'ocupació més alta, i, per

tant, la taxa d'atur entre la població estrangera és més elevada. No obstant, és destacable l'alta taxa d'ocupació de les dones estrangeres, que s'ha incrementat en 20,42 punts percentuals.

Tot i així, les dones estrangeres presenten una doble dificultat a l'hora d'accedir al mercat laboral, una per la seva condició de dona i l'altra pel fet de ser estrangera: la primera perquè són les dones les que tenen una taxa d'atur major, i la segona perquè entre el col·lectiu estranger la taxa d'ocupació és menor.

Població per sexe segons l'activitat econòmica. Població de nacionalitat estrangera
Terrassa, 1996-2001

	Homes				Dones				Total			
	1996	2001	Δ 96-01	Δ % 96-01	1996	2001	Δ 96-01	Δ % 96-01	1996	2001	Δ 96-01	Δ % 96-01
Població total	971	3.955	2.984	307,31%	886	3.024	2.138	241,31%	1.857	6.979	5.122	275,82%
Població 16 anys i més	712	3.220	2.508	352,25%	632	2.339	1.707	270,09%	1.344	5.559	4.215	313,62%
<i>Actius</i>												
Ocupats	467	2.376	1.909	408,78%	167	1.024	857	513,17%	634	3.400	2.766	436,28%
Desocupats	176	417	241	136,93%	127	302	175	137,80%	303	719	416	137,29%
Busquen 1ª ocupació	57	124	67	117,54%	55	115	60	109,09%	112	239	127	113,39%
Desocupats ocup. anterior	119	293	174	146,22%	72	187	115	159,72%	191	480	289	151,31%
Total actius	643	2.793	2.150	334,37%	294	1.326	1.032	351,02%	937	4.119	3.182	339,59%
<i>No actius</i>												
Servei militar	0	0	0	0,00%	0	0	0	0,00%	0	0	0	0,00%
Jubilats o pensionistes	48	37	-11	-22,92%	78	43	-35	-44,87%	126	80	-46	-36,51%
Incapacitats permanents	9	13	4	44,44%	5	4	-1	-20,00%	14	17	3	21,43%
Escolars i estudiants	209	742	533	255,02%	188	719	531	282,45%	397	1.461	1.064	268,01%
Feines de la llar	5	30	25	500,00%	278	651	373	134,17%	283	681	398	140,64%
Altres situacions	57	340	283	496,49%	43	281	238	553,49%	100	621	521	521,00%
Total no actius	328	1.162	834	254,27%	592	1.698	1.106	186,82%	920	2.860	1.940	210,87%
Taxa d'activitat	90,31%	86,74%	-3,57		46,52%	56,69%	10,17		69,72%	74,10%	4,38	
Taxa d'ocupació	72,63%	85,07%	12,44		56,80%	77,22%	20,42		67,66%	82,54%	14,88	
Taxa d'atur censal (IEC)	27,37%	14,93%	-12,44		43,20%	22,78%	-20,42		32,34%	17,46%	-14,88	

Font: Institut d'Estadística de Catalunya

Població per sexe segons l'activitat econòmica. Població de nacionalitat espanyola
 Terrassa, 1996-2001

	Homes				Dones				Total			
	1996	2001	Δ 96-01	Δ % 96-01	1996	2001	Δ 96-01	Δ % 96-01	1996	2001	Δ 96-01	Δ % 96-01
Població total	78.808	81.117	2.309	2,93%	83.197	84.940	1.743	2,10%	162.005	166.057	4.052	2,50%
Població 16 anys i més	64.943	67.635	2.692	4,15%	69.601	72.158	2.557	3,67%	134.544	139.793	5.249	3,90%
<i>Actius</i>												
Ocupats	35.579	43.785	8.206	23,06%	20.552	30.852	10.300	50,12%	56.131	74.637	18.506	32,97%
Desocupats	7.705	3.476	-4.229	-54,89%	9.676	5.269	-4.407	-45,55%	17.381	8.745	-8.636	-49,69%
Busquen 1ª ocupació	1.433	519	-914	-63,78%	1.835	732	-1.103	-60,11%	3.268	1.251	-2.017	-61,72%
Desocupats ocup. anterior	6.272	2.957	-3.315	-52,85%	7.841	4.537	-3.304	-42,14%	14.113	7.494	-6.619	-46,90%
Total actius	43.284	47.261	3.977	9,19%	30.228	36.121	5.893	19,50%	73.512	83.382	9.870	13,43%
<i>No actius</i>												
Servei militar	667	0	-667	0,00%	0	0	0	0,00%	667	0	-667	-100,00%
Jubilats o pensionistes	14.188	11.837	-2.351	-16,57%	17.200	14.660	-2.540	-14,77%	31.388	26.497	-4.891	-15,58%
Incapacitats permanents	1.385	2.852	1.467	105,92%	1.308	2.937	1.629	124,54%	2.693	5.789	3.096	114,96%
Escolars i estudiants	15.976	14.743	-1.233	-7,72%	16.951	15.229	-1.722	-10,16%	32.927	29.972	-2.955	-8,97%
Feines de la llar	200	277	77	38,50%	14.577	11.630	-2.947	-20,22%	14.777	11.907	-2.870	-19,42%
Altres situacions	3.108	4.147	1.039	33,43%	2.933	4.363	1.430	48,76%	6.041	8.510	2.469	40,87%
Total no actius	35.524	33.856	-1.668	-4,70%	52.969	48.819	-4.150	-7,83%	88.493	82.675	-5.818	-6,57%
Taxa d'activitat	66,65%	69,88%	3,23		43,43%	50,06%	6,63		54,64%	59,65%	5,01	
Taxa d'ocupació	82,20%	92,65%	10,45		67,99%	85,41%	17,42		76,36%	89,51%	13,16	
Taxa d'atur censal (IEC)	17,80%	7,35%	-10,45		32,01%	14,59%	-17,42		23,64%	10,49%	-13,16	

Font: Institut d'Estadística de Catalunya

La taxa d'activitat, la taxa d'ocupació i la taxa d'atur que es presenten a les taules següents són tres indicadors bàsics per a l'anàlisi de l'activitat econòmica d'un municipi. Per taxa d'activitat s'entén la relació entre la població activa i la població de 16 i més anys, de manera que el que indica és la proporció de persones que estan en el mercat laboral, treballin o no. Per la seva banda, la taxa d'ocupació és la proporció de persones que treballen en relació al total de persones actives, essent la seva inversa la taxa d'atur.

Així doncs, la població extracomunitària presenta una major taxa d'activitat que el conjunt de la població resident a Terrassa, i a la vegada, pateix unes taxes d'atur més elevades.

La informació per barris només està disponible per l'any 1996, actualment encara no es poden obtenir les dades del cens 2001 a aquest nivell tant desagregat. Així doncs, la impossibilitat d'actualitzar aquesta informació detallada dificulta l'anàlisi de la situació del mercat laboral actual, ja que la realitat de cada un dels barris ha canviat significativament. I tampoc podem destriar la població segons la seva nacionalitat o lloc de naixement.

Població en relació amb l'activitat

Total. Districtes i barris de Terrassa, 1996

	Població total	Població 16 anys i més	Actius			
			Total ocupats	Busquen primer treball	Han treballat abans	Total actius
Districte 1	24.980	20.900	9.358	335	1.662	11.355
Centre	11.451	9.693	4.247	135	589	4.971
Cementiri Vell	4.417	3.599	1.702	85	418	2.205
Plaça Catalunya	4.496	3.718	1.690	69	342	2.101
Vallparadis	4.139	3.476	1.541	40	271	1.852
Antic Poble St. Pere	477	414	178	6	42	226
Districte 2	15.521	13.070	4.662	468	1.580	6.710
Ca n'Anglada	11.608	9.987	3.617	271	1.114	5.002
Montserrat	1.270	1.051	303	27	144	474
Torre-sana	1.602	1.272	514	70	178	762
Vilardell	1.041	760	228	100	144	472
Districte 3	26.721	21.847	9.276	625	2.352	12.253
Can Palet	10.120	8.351	3.547	191	782	4.520
Segle XX	3.354	2.842	1.149	64	231	1.444
Can Jofresa	2.620	2.214	871	94	299	1.264
Les Fonts	1.181	958	396	25	111	532
Can Parellada	5.890	4.626	2.106	140	538	2.784
Can Palet II	1.132	954	387	35	122	544
Guadalhorce	1.473	1.171	484	48	142	674
Xúquer	951	731	336	28	127	491
Districte 4	28.495	24.124	9.989	548	2.287	12.824
Ca n'Aurell	14.773	12.623	5.343	232	946	6.521
La Cogullada	4.151	3.469	1.366	96	416	1.878
La Maurina i Roc Blanc	9.571	8.032	3.280	220	925	4.425
Districte 5	35.163	29.107	12.657	631	2.933	16.221
Poble Nou/Zona Esportiva	7.100	5.910	2.408	147	648	3.203
Pla del Bon Aire	3.574	3.038	1.266	105	405	1.776
Sant Pere	10.172	8.410	3.796	139	723	4.658
Pere Parres	4.742	3.770	1.859	74	334	2.267
Can Boada	8.727	7.225	3.073	157	775	4.005
Can Roca	848	754	255	9	48	312
Districte 6	32.982	26.840	10.823	773	3.490	15.086
Sant Pere Nord	13.695	11.170	4.704	287	1.292	6.283
Ègara	3.409	2.935	1.122	82	318	1.522
Les Arenes/Can Montllor/						
La Grípià	8.125	6.485	2.852	195	935	3.982
Sant Llorenç	5.034	4.203	1.339	96	623	2.058
Can Tusell	2.719	2.047	806	113	322	1.241
Total	163.862	135.888	56.765	3.380	14.304	74.449

Font: Institut d'Estadística de Catalunya.

.../...

						Inactius
Servei militar	Jubilats				Altres	Total
Servei o PSS	o pensionistes	Incapacitats	Estudiants	Feines llar	situacions	inactius
82	4.957	310	5.302	1.974	1.000	13.543
33	2.573	114	2.423	877	460	6.447
19	665	62	927	332	207	2.193
20	758	80	987	395	155	2.375
10	847	47	882	336	165	2.277
0	114	7	83	34	13	251
72	3.545	372	2.682	1.525	615	8.739
51	2.834	265	1.898	1.140	418	6.555
7	399	38	212	93	47	789
1	237	44	331	158	69	839
13	75	25	241	134	81	556
133	4.411	451	5.684	2.761	1.028	14.335
46	1.941	185	2.063	956	409	5.554
12	851	38	608	271	129	1.898
10	410	50	486	310	91	1.346
1	211	21	251	113	52	648
35	555	82	1.444	754	236	3.071
10	162	39	239	105	33	578
9	204	21	358	156	51	790
10	77	15	235	96	27	450
107	6.268	450	5.459	2.430	957	15.564
39	3.432	193	2.922	1.210	456	8.213
29	839	63	844	371	127	2.244
39	1.997	194	1.693	849	374	5.107
126	6.458	518	7.357	3.245	1.238	18.816
32	1.457	126	1.362	643	277	3.865
22	541	61	699	361	115	1.776
24	1.918	115	2.235	896	326	5.490
10	667	56	1.159	407	175	2.464
35	1.588	156	1.774	858	312	4.688
3	287	5	128	80	33	533
147	5.875	606	6.840	3.125	1.303	17.749
68	2.344	225	2.877	1.340	558	7.343
15	758	84	559	346	125	1.872
36	1.053	145	1.819	750	340	4.107
15	1.395	112	872	439	143	2.961
13	325	40	713	250	137	1.466
667	31.514	2.707	33.324	15.060	6.141	88.746

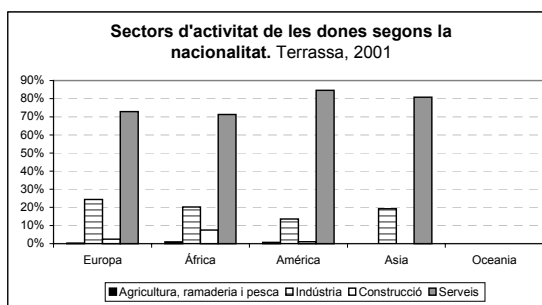
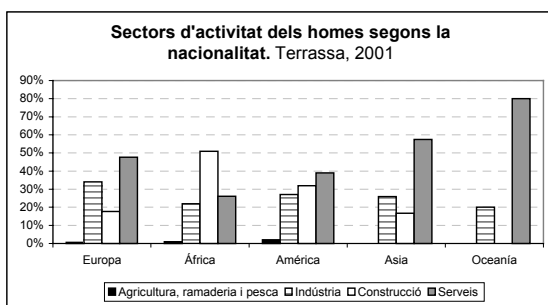
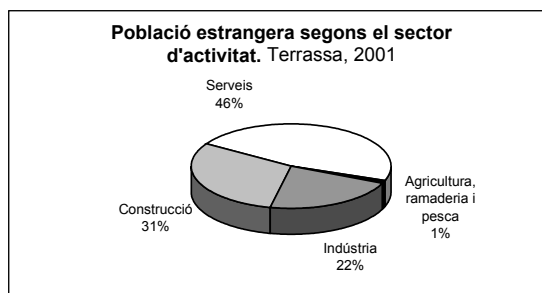
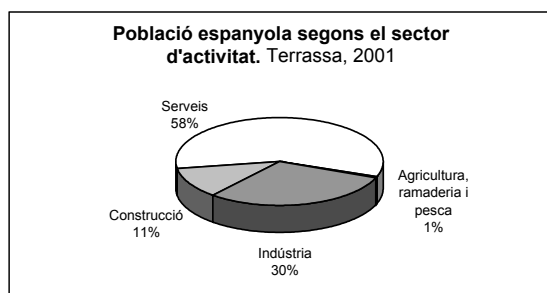
Les dades dels ocupats majors de 16 anys per sectors d'activitat del Cens del 2001 mostren una certa semblança fruit del marc contextual de l'activitat econòmica. Les xifres reforcen el pes del sector serveis tant en la població estrangera com espanyola, en tots dos casos gairebé la meitat de l'activitat se centra en aquest sector. No és d'estranyar l'1% de la població ocupada en el

sector agrícola, ja que no té pes en l'activitat econòmica del municipi. Alhora, es reafirma la tendència a la baixa del sector industrial, tot i que, actualment continua tenint un pes notable, el 30% de l'activitat.

Ocupats majors de 16 anys segons sexe i nacionalitat segons sectors d'activitat
Terrassa, 2001

	Homes			Dones			TOTAL	
	Espanyola	Estrangera	Total	Espanyola	Estrangera	Total	Espanyola	Estrangera
Agricultura, ramaderia i pesca	281	27	308	93	7	100	374	34
Indústria	14.912	556	15.468	7.524	179	7.703	22.436	735
Construcció	7.742	1.013	8.755	760	33	793	8.502	1.046
Serveis	20.839	779	21.618	22.458	802	23.260	43.297	1.581
TOTAL	43.774	2.375	46.149	30.835	1.021	31.856	74.609	3.396

Font: Instituto Nacional de Estadística



En detall, veiem que el sector de la construcció és el que hi ha una concentració més important de treballadors estrangers, un 31% davant l'11% dels espanyols que hi treballen en aquesta activitat. En la resta de sectors, el percentatge d'ocupats estrangers és inferior al de la població espanyola. Per sexe la distribució en els tres sectors d'activitat –indústria, construcció i serveis– és més heterogènia entre els homes que entre les dones, indistintament de la nacionalitat. El percentatge de les dones ocupades se centra en el sector serveis, concretament tres de cada quatre dones, i no s'observen diferències entre els col·lectius estudiats.

Per continents, apreciem que són els homes procedents de l'Àfrica els que presenten un percentatge superior en el sector de la construcció, concretament, un de cada dos treballadors. Per contra, els ciutadans i ciutadanes procedents de l'Àsia, Oceania i Amèrica treballen més en el sector serveis.

Tot i que la informació no és disponible en termes més desagregats, podem pensar que hi ha una relació en l'activitat econòmica i la procedència de les persones, essent la construcció el sector que ocupa més població magribina, i

el sector serveis la que ocupa la població xinesa i pakistanesa (creació de negocis propis) i la població llatinoamericana (atenció a persones grans, serveis domèstics i/o en el camp de l'hostaleria). En el cas de la població d'Oceania trobem que el 90% treballa en el sector serveis, però en termes absoluts no té significació.

Més detalladament es mostren les dades d'establiments segons la classificació de dos dígit de la CNAE 93:

Ocupats majors de 16 anys segons sexe i nacionalitat

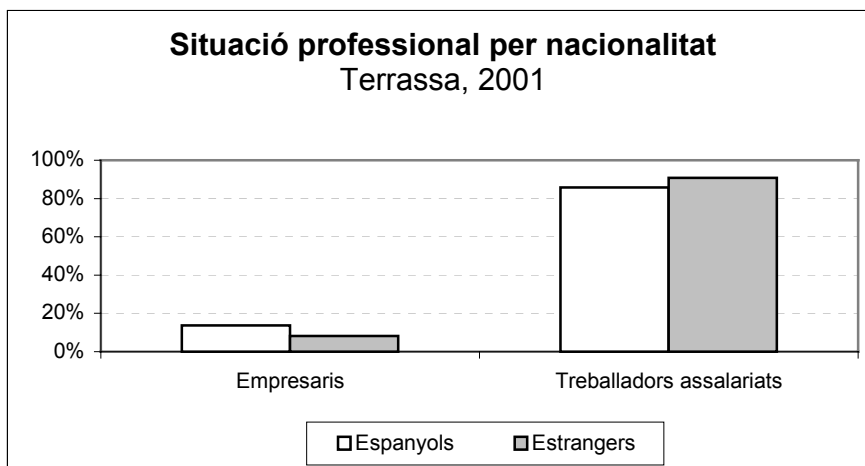
Activitat de l'establiment (a 2 dígit de la CNAE93). Terrassa, 2001

	Dones			Homes			Total		
	Estrangeres	Espanyoles	Total	Estrangers	Espanyols	Total	Estrangers	Espanyols	Total
01 Agricultura, ramaderia, caça i activitats de serveis relacionats	7	81	88	22	245	267	29	326	355
02 Silvicultura, explotació forestal i activitats dels serveis relacionats	0	5	5	4	30	34	4	35	39
05 Pesca, acuicultura i activitats dels serveis relacionats	0	7	7	1	6	7	1	13	14
10 Extracció i aglomeració d'antracita i hulla, lignit i turba	0	1	1	0	3	3	0	4	4
13 Extracció de minerals metàl·lics	0	0	0	1	0	1	1	0	1
14 Extracció de minerals no metàl·lics ni energètics	0	3	3	3	17	20	3	20	23
15 Indústria de producció alimentària i begudes	14	617	631	43	731	774	57	1.348	1.405
16 Indústria del tabac	1	6	7	0	3	3	1	9	10
17 Indústria tèxtil	56	2.005	2.061	101	3.232	3.333	157	5.237	5.394
18 Indústria de la confecció i de la peleteria	37	1.204	1.241	60	580	640	97	1.784	1.881
19 Preparació, pell adobada i acabada del cuir; fabricació d'articles de marroquineria i viatges; articles de decoració, talabarteria i sabateria	0	25	25	0	20	20	0	45	45
20 Indústria de la fusta i suro, excepte mobles; cistelleria i esparteria	1	18	19	12	140	152	13	158	171
21 Indústria del paper	1	36	37	8	116	124	9	152	161
22 Edició, arts gràfiques i reproducció de suport gravat	9	561	570	30	1.315	1.345	39	1.876	1.915
23 Coqueries, refinat del petroli i tractament de combustibles nuclears	0	1	1	0	8	8	0	9	9
24 Indústria química	4	598	602	37	1.008	1.045	41	1.606	1.647
25 Fabricació de productes de suro i matèria plàstica	9	156	165	13	300	313	22	456	478
26 Fabricació d'altres productes minerals no metàl·lics	2	77	79	8	186	194	10	263	273
27 Metalurgia	0	31	31	11	145	156	11	176	187
28 Fabricació de productes metàl·lics, excepte maquinària i equip	20	672	692	116	3.725	3.841	136	4.397	4.533
29 Indústria de construcció de maquinària i equip mecànic	7	345	352	32	1.046	1.078	39	1.391	1.430
30 Fabricació de màquines d'oficina i equips informàtics	0	12	12	0	18	18	0	30	30
31 Fabricació de maquinària i material elèctric	3	153	156	8	294	302	11	447	458
32 Fabricació de material electrònic; fabricació d'equip i aparells de ràdio, televisió i comunicacions	7	398	405	21	336	357	28	734	762
33 Fabricació d'equip i instruments mèdics-quirúrgic, de precisió, òptica i rellotgeria	0	45	45	3	81	84	3	126	129
34 Fabricació de vehicles de motor, remolcs i semiremolcs	2	271	273	15	501	516	17	772	789
35 Fabricació d'altres materials de transport	1	7	8	0	28	28	1	35	36
36 Fabricació de mobles; altres indústries manufactureres	4	187	191	33	709	742	37	896	933
37 Raciatatge	0	3	3	0	16	16	0	19	19
40 Producció i distribució d'energia elèctrica, gas, vapor i aigua calenta	1	59	60	1	249	250	2	308	310
41 Captació, depuració i distribució d'aigües	0	33	33	0	105	105	0	138	138
45 Construcció	33	760	793	1.013	7.742	8.755	1.046	8.502	9.548
50 Venta, manteniment i reparació de vehicles de motor, motocicletes; venda al menor de combustible per a vehicles de motor	10	354	364	50	1.784	1.834	60	2.138	2.198
51 Comerç al major i intermediaris del comerç, excepte vehicles de motor i motocicletes	29	1.191	1.220	53	2.088	2.141	82	3.279	3.361
52 Comerç al major i intermediaris del comerç, excepte el comerç de vehicles de motor, ciclomotors; reparacions d'efectes personals i moblatge domèstic	95	4.828	4.923	139	2.636	2.775	234	7.464	7.698
55 Hosteleria	136	1.403	1.539	126	1.367	1.493	262	2.770	3.032
60 Transport terrestre; transport per tuberies	2	180	182	58	2.013	2.071	60	2.193	2.253
61 Transport marítim i per vies de navegació interiors	0	4	4	1	15	16	1	19	20
62 Transport aeri i espacial	3	17	20	0	13	13	3	30	33
63 Activitats annexes als transports: activitats d'agències de viatges	2	257	259	26	626	652	28	883	911
64 Correus i telecomunicacions	9	365	374	34	721	755	43	1.086	1.129
65 Intermediació financiera, excepte segurs i plans de pensions	5	494	499	3	835	838	8	1.329	1.337
66 Seguros i plans de pensions, excepte seguret social obligatoria	0	269	269	3	301	304	3	570	573
67 Activitats auxiliars a la intermediació financiera	0	40	40	1	42	43	1	82	83
70 Activitats immobiliàries	3	329	332	10	309	319	13	638	651
71 Lloguer de màquina i equip sense operari, d'efectes personals i mobiliari domèstic	1	44	45	1	76	77	2	120	122
72 Activitats informàtiques	1	292	293	21	824	845	22	1.116	1.138
73 Investigació i desenvolupament	1	23	24	0	26	26	1	49	50
74 Altres activitats empresarials	91	2.352	2.443	75	2.164	2.239	166	4.516	4.682
75 Administració pública, defensa i seguret social obligatoria	23	1.156	1.179	24	1.300	1.324	47	2.456	2.503
80 Educació	36	2.696	2.732	48	1.364	1.412	84	4.060	4.144
85 Activitats sanitàries i veterinàries; serveis socials	68	3.485	3.553	32	1.179	1.211	100	4.664	4.764
90 Activitats de sanejament públic	7	69	76	21	145	166	28	214	242
91 Activitats associatives	0	62	62	2	49	51	2	111	113
92 Activitats recreatives, culturals i deportives	18	567	585	18	670	688	36	1.237	1.273
93 Activitats diverses de serveis personals	24	917	941	13	204	217	37	1.121	1.158
95 Llars que ocupen servei domèstic	238	1.060	1.298	19	88	107	257	1.148	1.405
99 Organismes extraterritorials	0	4	4	1	0	1	1	4	5
Total	1.021	30.835	31.856	2.375	43.774	46.149	3.396	74.609	78.005

Font: Instituto Nacional de Estadística

Pel que fa a la situació professional de les persones ocupades, la majoria són treballadors assalariats independentment del tipus de contracte. Aquesta situació es dona més entre els estrangers, tot i que les diferències per nacionalitat no són rellevants.

Quant als empresaris, al marge de si ocupen o no treballadors, el percentatge és ínfim, essent més destacat entre els espanyols. D'altra banda, i un cop analitzat el perfil de l'immigrant, no és d'estranyar que els estrangers siguin menys emprenedors, perquè les condicions socioeconòmiques no són equiparables a les de la població autòctona.



Més en detall, veiem que entre els treballadors assalariats estrangers l'any 2001, que són gairebé tots, hi ha una diferència important amb el tipus de contractes. El 55,80% dels assalariats estrangers tenen contractes eventuais, mentre que entre els espanyols és del 21,17%. Així doncs, les dades mostren una major estabilitat laboral, amb el 65% de contractes indefinits, entre el treballadors espanyols que en els estrangers. Tot i que en termes absoluts hi ha diferència entre el nombre de treballadors i treballadores, observem que el pes relatiu de les dones espanyoles amb contractes indefinits no és gaire diferent al del pes dels homes amb el mateix tipus de contractes. D'altra banda, veiem que el pes dels treballadors no espanyols que tenen contracte indefinit és lleugerament superior en les dones que en els homes.

Ocupats majors de 16 anys segons sexe i nacionalitat

Situación profesional. Terrassa, 2001

	Espanyols		Estrangers		Homes		Dones		Total
	Espanyols	Estrangers	Espanyols	Estrangers	Espanyols	Estrangers	Espanyols	Estrangers	
Empresaris o professional que ocupa personal	3.134	74	3.208	1.122	23	1.145	4.266	97	4.353
Empresaris o professional que no ocupa personal	4.014	138	4.152	1.901	45	1.946	5.915	183	6.098
Treballadors per compte aliena amb caràcter fix o indefinit	28.516	794	29.310	19.633	395	20.028	48.149	1.189	49.338
Treballadors per compte aliena amb caràcter eventual, temporal...	7.826	1.351	9.177	7.970	544	8.514	15.796	1.895	17.691
Altres situacions (ajuda familiar)	77	10	87	81	12	93	158	22	180
Altres situacions (membres de cooperatives)	207	8	215	128	2	130	335	10	345
Total	43.774	2.375	46.149	30.835	1.021	31.856	74.609	3.396	78.005

Font: Instituto Nacional de Estadística

Ocupats majors de 16 anys segons sexe i nacionalitat (%)

Situación profesional. Terrassa, 2001

	Homes			Dones			Total		
	Espanyols	Estrangers	Total	Espanyols	Estrangers	Total	Espanyols	Estrangers	Total
Empresaris o professional que ocupa personal	7,16%	3,12%	6,95%	3,64%	2,25%	3,59%	5,70%	2,86%	5,58%
Empresaris o professional que no ocupa personal	9,17%	5,81%	9,00%	6,17%	4,41%	6,11%	7,93%	5,39%	7,82%
Treballadors per compte aliena amb caràcter fix o indefinit	65,14%	33,43%	63,51%	63,67%	38,69%	62,87%	64,54%	35,01%	63,25%
Treballadors per compte aliena amb caràcter eventual, temporal...	17,88%	56,88%	19,89%	25,85%	53,28%	26,73%	21,17%	55,80%	22,68%
Altres situacions (ajuda familiar)	0,18%	0,42%	0,19%	0,26%	1,18%	0,29%	0,21%	0,65%	0,23%
Altres situacions (membres de cooperatives)	0,47%	0,34%	0,47%	0,42%	0,20%	0,41%	0,45%	0,29%	0,44%
Total	100%	100%	100%	100%	100%	100%	100%	100%	100%

Font: Instituto Nacional de Estadística

Les condicions socioeconòmiques és una classificació elaborada per l'Institut Nacional de Estadística combinant la informació de les variables d'ocupació, activitat i situació professional conforme s'ha fet a l'Enquesta de Població Activa des de 1994. En la taula següent es detallen les condicions socioeconòmiques del cens de 2001, que vénen a demostrar, en definitiva, la distribució dels treballadors tant espanyols com estrangers en el sector d'activitat segons el sexe de la persona.

Ocupats de 16 anys i més segons sexe i nacionalitat

Condicions socioeconòmiques. Terrassa, 2001

	Homes			Dones			Total		
	Espanyols	Estrangers	Total	Espanyols	Estrangeres	Total	Espanyols	Estrangers	Total
Empresaris agraris amb assalariats	0,06%	0,04%	0,06%	0,02%	0,00%	0,02%	0,04%	0,03%	0,04%
Empresaris agraris sense assalariats	0,10%	0,13%	0,10%	0,03%	0,10%	0,03%	0,07%	0,12%	0,08%
Membre de cooperatives agràries	0,00%	0,00%	0,00%	0,01%	0,00%	0,01%	0,01%	0,00%	0,01%
Directors i caps d'empreses o explotacions agràries	0,01%	0,00%	0,01%	0,00%	0,00%	0,00%	0,01%	0,00%	0,01%
Resta d'treballadors d'explotacions agràries	0,41%	0,88%	0,43%	0,15%	0,49%	0,16%	0,30%	0,77%	0,32%
Professionals, tècnics i assalariats que exerceixen la seva activitat pel seu compte, amb o sense assalariats	2,83%	1,14%	2,74%	1,75%	0,98%	1,72%	2,38%	1,09%	2,32%
Empresaris no agraris amb assalariats	6,23%	2,91%	6,06%	3,11%	2,15%	3,08%	4,94%	2,68%	4,84%
Empresaris no agraris sense assalariats	7,11%	4,72%	6,98%	4,90%	3,43%	4,85%	6,19%	4,33%	6,11%
Membres de cooperatives no agràries	0,47%	0,34%	0,46%	0,40%	0,20%	0,40%	0,44%	0,29%	0,44%
Directors i gerents d'establiments no agraris, alts funcionaris de l'administració pública, comunitats autònomes i corporacions locals	3,79%	1,35%	3,67%	1,94%	0,98%	1,91%	3,03%	1,24%	2,95%
Professionals, tècnics i assalariats que exerceixen la seva activitat per compte propi	15,34%	6,82%	14,90%	17,64%	6,56%	17,29%	16,29%	6,74%	15,88%
Professionals en ocupació exclusiva de l'administració pública	0,06%	0,00%	0,06%	0,10%	0,10%	0,10%	0,08%	0,03%	0,08%
Resta del personal administratiu i comercial	11,90%	7,75%	11,69%	34,45%	19,10%	33,96%	21,22%	11,16%	20,78%
Resta del personal dels serveis	5,79%	9,09%	5,96%	17,43%	46,82%	18,37%	10,60%	20,44%	11,03%
Contramestres i capatàs d'establiments no agraris	2,43%	0,88%	2,35%	0,29%	0,20%	0,28%	1,54%	0,68%	1,50%
Operadors qualificats i especialitzats d'establiments no agraris	38,06%	41,89%	38,26%	16,13%	14,69%	16,08%	29,00%	33,72%	29,20%
Operadors sense especialitzacions d'establiments no agraris	5,15%	21,84%	6,00%	1,33%	2,84%	1,38%	3,57%	15,99%	4,11%
Professionals de les forces armades	0,08%	0,00%	0,07%	0,06%	0,20%	0,07%	0,07%	0,06%	0,07%
No classificables per condicions socioeconòmiques	0,18%	0,42%	0,19%	0,26%	1,18%	0,29%	0,21%	0,65%	0,23%
TOTAL	56,12%	3,04%	59,16%	39,53%	1,31%	40,84%	95,65%	4,35%	100%

Font: Instituto Nacional de Estadística

La informació mostra que els treballadors estrangers ocupen majoritàriament uns llocs de treball que no requereixen d'un elevat grau d'especialització. Això es veu clarament entre els homes: on hi ha un 21% de treballadors estrangers no qualificats enfront el 6% de treballadors espanyols, relació que s'inverteix al augmentar el grau d'especialització.

En relació a l'activitat econòmica per sexes veiem que hi ha una clara vinculació amb el tipus de treballs i el sexe de la persona. Per una banda es pot observar un associació de les feines desenvolupades per uns i altres en relació al rol tradicional de cada sexe: mentre les dones realitzen tasques administratives, d'atenció personal, i altres activitats centrades en el sector comerç, els homes realitzen tasques més relacionades amb la construcció, la fusteria, etc. Per altra banda, trobem que hi ha més dispersió de les feines quant a la seva qualificació en els homes que en les dones; és a dir, entre els

homes es troba una major dispersió en l'escala professional, des de treballadors no qualificats fins a directius i gerents d'empreses, mentre que les dones tenen una major concentració.

Si tenim en compte les dues variables, nacionalitat i sexe, apreciem que la distribució dispersa de la categoria professional observada entre els homes, en el cas de la població estrangera això no es compleix, ja que el 40% d'immigrants treballen en feines relacionades amb la construcció. Això, també succeeix entre les dones estrangeres.

Així doncs, els treballadors estrangers realitzen unes tasques de menor qualificació, i a l'hora més concentrats en determinats sectors que no pas els treballadors espanyols que presenten unes forquilles professionals més àmplies.

Ocupats majors de 16 anys segons sexe i nacionalitat
Ocupació (a 2 dígits de la CNO94). Terrassa, 2001

	Dones			Homes			Total		
	Estrangeres	Espanyoles	Total	Estrangers	Espanyols	Total	Estrangers	Espanyols	Total
0 Forces armades	2	19	21	0	34	34	2	53	55
10 Poder executiu i legislatiu i direcció de les administracions públiques; direcció d'organitzacions d'interès	1	16	17	2	49	51	3	65	68
11 Direcció d'empreses de 10 o més assalariats	8	546	554	29	1.727	1.756	37	2.273	2.310
12 Gerència d'empreses de comerç amb menors de 10 assalariats	2	241	243	6	430	436	8	671	679
13 Gerència d'empreses d'hosteleria i restauració amb menys de 10 assalariats	3	66	69	11	113	124	14	179	193
14 Gerència d'altres empreses amb menys de 10 assalariats	1	272	273	13	814	827	14	1.086	1.100
15 Gerència d'empreses de comerç sense assalariats	2	307	309	10	284	294	12	591	603
16 Gerència d'empreses d'hosteleria sense assalariats	4	56	60	3	130	133	7	186	193
17 Gerència d'altres empreses sense assalariats	3	147	150	5	271	276	8	418	426
20 Professions associades a titulacions de 2º i 3er cicle universitaris en ciències físiques, químiques, matemàtiques i enginyeries	3	141	144	23	666	689	26	807	833
21 Professions associades a titulacions de 2º i 3er cicle universitaris en ciències naturals i sanitat	4	350	354	8	289	297	12	639	651
22 Professions associades a titulacions de 2º i 3er cicle universitaris en l'ensenyament	16	675	691	31	601	632	47	1.276	1.323
23 Professionals del dret	1	214	215	0	284	284	1	498	499
24 Professionals en organitzacions d'empreses, professionals en ciències socials i humanes associades a titulacions de 2º i 3er cicle universitari	5	268	273	6	199	205	11	467	478
25 Escriptors, artistes i altres professions associades	2	165	167	5	214	219	7	379	386
26 Professions associades a una titulació de 1er cicle universitari en ciències físiques, químiques, matemàtiques, enginyeria i semblants	1	152	153	15	779	794	16	931	947
27 Professions associades a una titulació de 1er cicle universitari en ciències naturals i sanitat, excepte òptics, fisioterapeutes i semblants	4	624	628	2	105	107	6	729	735
28 Professions associades a una titulació de 1er cicle universitari de l'ensenyament	9	1.230	1.239	1	352	353	10	1.582	1.592
29 Altres professions associades a una titulació de 1er cicle universitària	0	269	269	2	179	181	2	448	450
30 Tècnics de les ciències físiques, químiques i enginyeries	9	534	543	31	1.450	1.481	40	1.984	2.024
31 Tècnics de les ciències naturals i de la sanitat	5	423	428	15	362	377	20	785	805
32 Tècnics d'educació infantil, instructors de vol, navegació i conducció de vehicles	0	36	36	1	54	55	1	90	91
33 Professionals de recolament en operacions financeres i comercials	8	599	607	37	1.946	1.983	45	2.545	2.590
34 Professionals de recolament a la gestió administrativa	44	2.731	2.775	20	892	912	64	3.623	3.687
35 Altres tècnics i professionals de recolament	11	381	392	13	549	562	24	930	954
40 Treballadors en servei comptable, financers, i serveis de recolament a la producció i al transport	12	768	780	47	1.326	1.373	59	2.094	2.153
41 Treballadors de biblioteques, serveis de correus i semblants	5	156	161	8	184	192	13	340	353
42 Operadors de màquines d'oficina	1	87	88	2	63	65	3	150	153
43 Auxiliars administratius sense tasques d'atenció al públic no classificats anteriorment	14	972	986	17	457	474	31	1.429	1.460
44 Auxiliars administratius amb tasques d'atenció al públic no classificats anteriorment	22	1.565	1.587	10	653	663	32	2.218	2.250
45 Treballadors d'atenció directa amb el públic amb agències de viatges, recepcionistes i telefonistes	7	506	513	9	147	156	16	653	669
46 Caixers, taillers i altres treballadors semblants en tracte directe al públic	18	576	594	6	187	193	24	763	787
50 Treballadors dels serveis de restauració	113	1.147	1.260	100	1.143	1.243	213	2.290	2.503
51 Treballadors dels serveis personals	81	2.035	2.116	23	468	491	104	2.503	2.607
52 Treballadors de serveis de protecció i seguretat	4	70	74	11	447	458	15	517	532
53 Dependents de comerç i semblants	80	3.809	3.889	82	1.624	1.706	162	5.433	5.595
60 Treballadors qualificats en activitat agrícola	4	54	58	19	220	239	23	274	297
61 Treballadors qualificats en activitat ramadera	1	8	9	1	21	22	2	29	31
62 Treballadors qualificats en altres activitats agràries	0	2	2	1	21	22	1	23	24
63 Pescadors i treballadors qualificats en activitats piscícoles	0	2	2	0	2	2	0	4	4
70 Encarregats d'obra i altres encarregats en la construcció	1	13	14	14	429	443	15	442	457
71 Treballadors en obres estructurals i semblants	14	159	173	395	3.160	3.555	409	3.319	3.728
72 Treballadors d'acabat de construcció i semblants: pintors i semblants	8	188	196	102	2.556	2.658	110	2.744	2.854
73 Encarregats en la metal·lúrgia i caps de tallers mecànics	1	61	62	12	639	651	13	700	713
74 Treballadors de la indústria extractiva	0	1	1	2	3	5	2	4	6

	Dones			Homes			Total	
	Estrangeres	Espanyoles	Total	Estrangers	Espanyols	Total	Estrangers	Espanyols
75 Sodadors, xapistes, montadors d'estructures metàl·liques, ferrer, elaboradors d'eines i semblants	4	103	107	79	1.482	1.561	83	1.585
76 Mecànics i ajustadors de maquinària i equips elèctrics i electrònics	13	222	235	104	2.550	2.654	117	2.772
77 Mecànics de precisió en metall, treballadors d'arts gràfiques, ceramistes, vidriers i artesans de la fusta, textils i del cuir	8	337	345	37	827	864	45	1.164
78 Treballadors de la indústria de l'alimentació, begudes i tabac	6	232	238	20	367	387	26	599
79 Treballadors que tractin la fusta, ebanistes, treballadors de la indústria tèxtil, confecció de la pell, cuir, calçat i semblants	26	783	809	26	667	693	52	1.450
80 Caps d'equip i encarregats en instal·lacions industrials fixes	0	7	7	0	19	19	0	26
81 Operadors d'instal·lacions industrials fixes i semblants	8	335	343	35	763	798	43	1.098
82 Encarregat d'operadors de màquines fixes	0	23	23	0	132	132	0	155
83 Operadors de màquines fixes	54	2.394	2.448	150	2.965	3.115	204	5.359
84 montadors i sensambladors	5	302	307	37	826	863	42	1.128
85 Maquinistes de locomotores, operadors de maquinària agrícola i d'equips pesats mòbils i mariners	3	34	37	13	404	417	16	438
86 Conductors de vehicles per al transport urbà o per carretera	16	280	296	86	2.874	2.960	102	3.154
90 Treballadors no qualificats en el comerç	7	188	195	26	253	279	33	441
91 Treballadors domèstics i altre personal de neteja d'interior d'edificis	297	2.370	2.667	55	488	543	352	2.858
92 Conserges d'edificis, neteja vidries i vigilants	1	78	79	6	193	199	7	271
93 Alters treballadors no qualificats en altres serveis	6	89	95	28	169	197	34	258
94 Peons agropecuaris i de la pesca	3	13	16	6	27	33	9	40
95 Peons de la mineria	0	0	0	1	2	3	1	2
96 Peons de la construcció	11	63	74	428	1.258	1.686	439	1.321
97 Peons de les indústries manufactureres	7	198	205	36	324	360	43	522
98 Peons del transport i descargadors	12	143	155	52	661	713	64	804
Total	1.021	30.835	31.856	2.375	43.774	46.149	3.396	74.609

Font: Instituto Nacional de Estadística

En canvi, segons les dades actuals de la Delegació de la *Tesorería Nacional de la Seguridad Social* hi ha un total de 5.702 treballadors estrangers (i que resideixen a Terrassa) donats d'alta a la seguretat social. Aquesta xifra no és comparable a la dada resultant del Cens, perquè cada una de les fonts fa referència a un moment temporal diferent: el Cens de població a l'any 2001 i les dades de la seguretat social a l'any 2004. D'altra banda, si mirem el total de població estrangera donada d'alta al Padró Municipal d'Habitants a data 31/12/2003, veiem que hi ha un total de 13.042 immigrants en edats potencialment actives (entre els 16 i els 64 anys). Aquesta gran discrepància posa en entredit la situació d'irregularitat d'un nombre important de ciutadans i ciutadanes d'altres nacionalitats residents a Terrassa.

Treballadors estrangers segons nacionalitats

Terrassa, 25/01/2005

	Total	%
Alemanya	54	0,95%
Argentina	174	3,05%
Bèlgica	17	0,30%
Bolívia	33	0,58%
Brasil	36	0,63%
Bulgària	18	0,32%
Colòmbia	259	4,54%
Cuba	104	1,82%
Equador	625	10,96%
Frànça	101	1,77%
Itàlia	200	3,51%
Marroc	2.712	47,56%
Mèxic	20	0,35%
Perú	150	2,63%
Polònia	26	0,46%
Portugal	52	0,91%
Regne Unit	55	0,96%
República Dominicana	143	2,51%
Romania	67	1,18%
Senegal	243	4,26%
Ucraïna	28	0,49%
Xile	69	1,21%
Xina	140	2,46%
Altres Nacionalitat amb menys de 20 treballadors	376	6,59%
Total	5.702	100,00%

Font: Tesoreria Nacional de la Seguridad Social

Gairebé un de cada dos treballadors és marroquí, i el 10% procedeixen de l'Equador. Així mateix, destaca les diferències entre els marroquins enregistrats a la Seguretat Social i els empadronats en edat de treballar, 2.712 persones davant 6.015 respectivament. Ara bé, en termes teòrics, podem suposar que, si tenim en compte la taxa d'atur censal (situada en el 17,46% pels estrangers) i l'apliquem al col·lectiu de marroquins en edat activa empadronats, veiem que uns 1.050 marroquins estarien en situació d'atur, xifra que hauríem de restar als 6.015 i que suposaria un total de 4.965 de persones que teòricament estarien treballant. I si a la vegada, restem els 2.712 treballadors donats d'alta a la Seguretat Social, trobem que gairebé la meitat (45%, unes 2.253 persones) dels marroquins que teòricament treballen no estan donats d'alta a la seguretat social. Aquest exercici teòric i estimatiu, també el podem fer entre la població equatoriana on les diferències són només del 17% dels equatorians. Aquest fet permet intuir l'existència d'una economia submergida difícil de calcular per mitjà de les dades oficials.

Demanda i contractacions d'estrangers

Les dades fan referència al nombre de contractes de treball formalitzats durant el mes d'explotació de les dades, al marge de quan es van comunicar els contractes. Per tant, pot incloure contractacions comunicades amb anterioritat al mes de referència de la informació que no es van poder introduir en les base de dades per motius diversos. Així mateix, és a partir de gener del 2003 s'ha produït un canvi metodològic. A partir d'aquesta data no es comptabilitzen els contractes registrats a les OTG sinó els contractes amb lloc de treball a Catalunya, independentment de la comunitat autònoma en què s'hagin registrat.

En efecte, per tal de realitzar aquest apartat, s'han utilitzat les dades facilitades pel Departament de Treball de la Generalitat de Catalunya a través de les Oficines de Treball de la Generalitat (OTG), que ens proporcionen informació tant de les persones inscrites que demanden treball com dels contractes formalitzats. Així, i a diferència de les dades anteriorment utilitzades, aquesta font permet tenir una sèrie històrica des de l'any 2000 fins a l'actualitat i, per tant, veure quina n'ha estat l'evolució recent i si aquesta té o no a veure amb processos com les regularitzacions, el reagupament familiar, etc.

Evolució dels contractes formalitzats per estrangers i espanyols

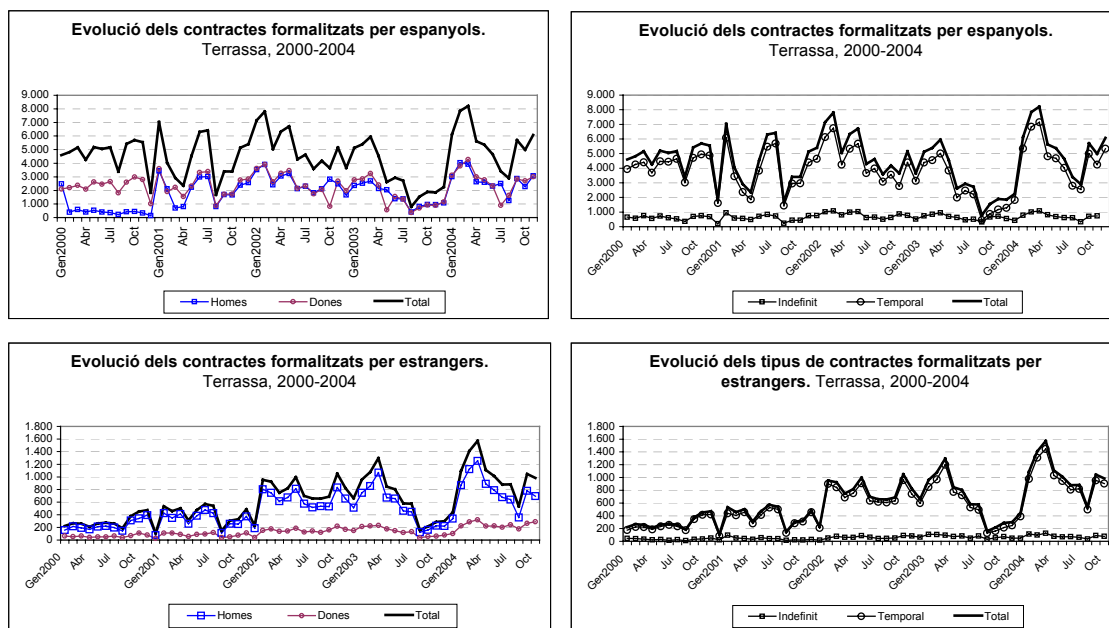
Tipologia contractual i sexe. Terrassa, 2000-2004

	Homes			Dones			Total		
	Indefinit	Temporal	Total	Indefinit	Temporal	Total	Indefinit	Temporal	Total
<i>Espanyols</i>									
2000	3.990	24.397	28.387	3.131	24.601	27.732	7.121	48.998	56.119
2001	3.940	20.478	24.418	3.545	24.670	28.215	7.485	45.148	52.633
2002	5.082	26.432	31.514	4.417	26.254	30.671	9.499	52.686	62.185
2003	3.916	14.863	18.779	3.622	15.215	18.837	7.538	30.078	37.616
	4.364	26.148	30.512	3.780	26.596	30.376	8.144	52.744	60.888
<i>Estrangers</i>									
2000	190	2.442	2.632	179	97	276	369	2.539	2.908
2001	297	3.608	3.905	174	807	981	471	4.415	4.886
2002	527	7.281	7.808	261	1.615	1.876	788	8.896	9.684
2003	600	5.378	5.978	259	1.308	1.567	859	6.686	7.545
2004 ¹	569	7.508	8.077	257	2.190	2.447	826	9.698	10.524

Font: Oficines de Treball de la Generalitat. Departament de Treball i Indústria.

1. Fins al mes d'octubre

Les gràfiques presentades a continuació per cada un dels col·lectius estudiats mostren d'una banda l'evolució, mes per mes, dels contractes segons el sexe dels treballadors, i per l'altra, l'evolució dels contractes formalitzats segons la temporalitat.



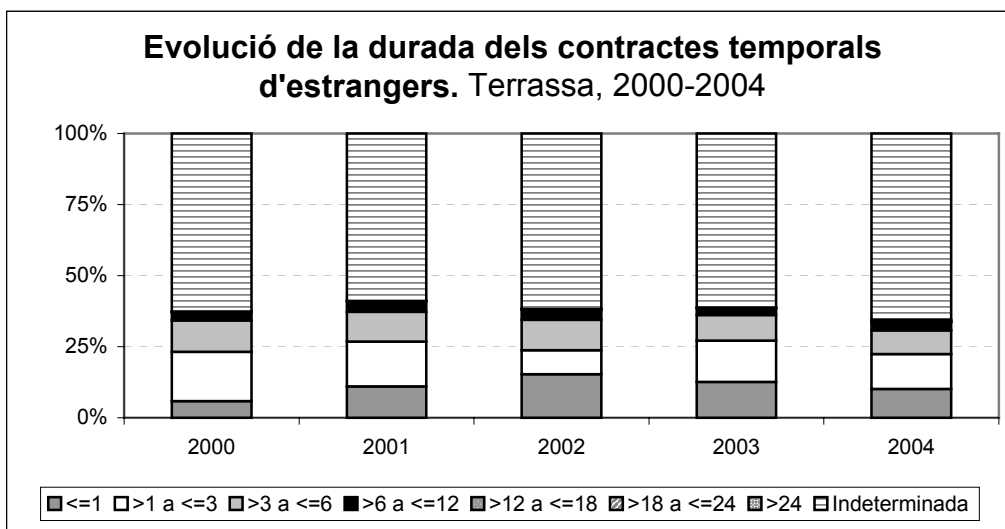
El primer que es veu és la fluctuació que presenta el mercat de treball, el qual òbviament està regulat per l'activitat econòmica del moment i del territori. El primer que es destaca és la reducció dels nombres de contractacions durant el mes de setembre, i com la contractació estrangera i espanyola tenen la mateixa tendència. Alhora, el que destaca del gràfic dels contractes formalitzats per sexe, és la baixa tendència lineal que presenten les dones estrangeres, això no s'observa entre les dones de nacionalitat espanyola que tenen una tendència de contractació semblant a la dels homes.

Així doncs, el gràfic evidencia la situació de la inactivitat econòmica reglada de les dones; aquesta situació pot ser conseqüència, entre d'altres, per la manca d'un permís propi de treball. Un gran nombre de dones han arribat al país mitjançant el reagrupament familiar sol·licitat pels respectius marits. D'altra banda, cal tenir present la situació laboral de les dones en el país d'origen, on sovint l'experiència laboral prèvia sol ser substancialment diferent a la que els exigeix el mercat de treball d'acollida. Però, cal tenir present que des del mes de gener del 2004 s'observa un augment de les dones estrangeres que han estat contractades.

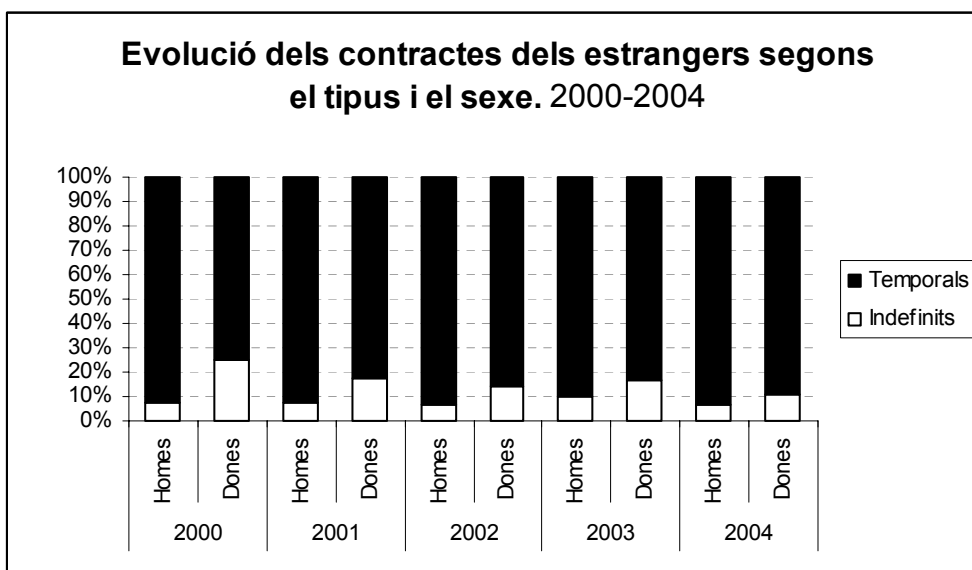
Així mateix, no s'ha d'oblidar l'existència d'una activitat econòmica submergida on les dones juguen un paper clau, les quals treballen, com s'ha vist, en tasques domèstiques i d'atenció personal.

Pel que fa al tipus de contracte veiem que la situació de la població de nacionalitat espanyola i estrangera no varia gaire, ja que entre tots dos col·lectius trobem una gran temporalitat dels contractes. Gairebé la totalitat dels contractes formalitzats en els darrers 4 anys són temporals.

Dins els contractes temporals la majoria són de duració indeterminada, és a dir, contractes temporals en els quals no hi ha fixada una data d'extinció i conseqüent existeix la possibilitat de rescissió en qualsevol moment.

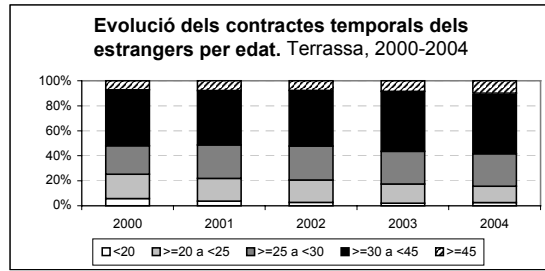
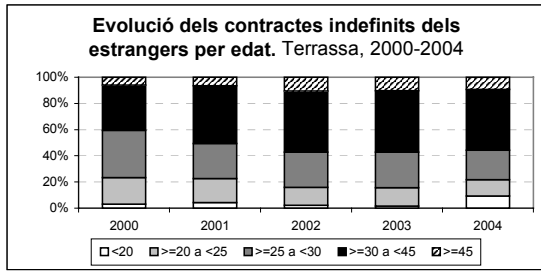


En aquest context de temporalitat laboral, veiem que entre els homes i les dones estrangeres actualment no hi ha gaires diferències, però són les dones les que tenen un percentatge lleugerament superior de contractació indefinida.

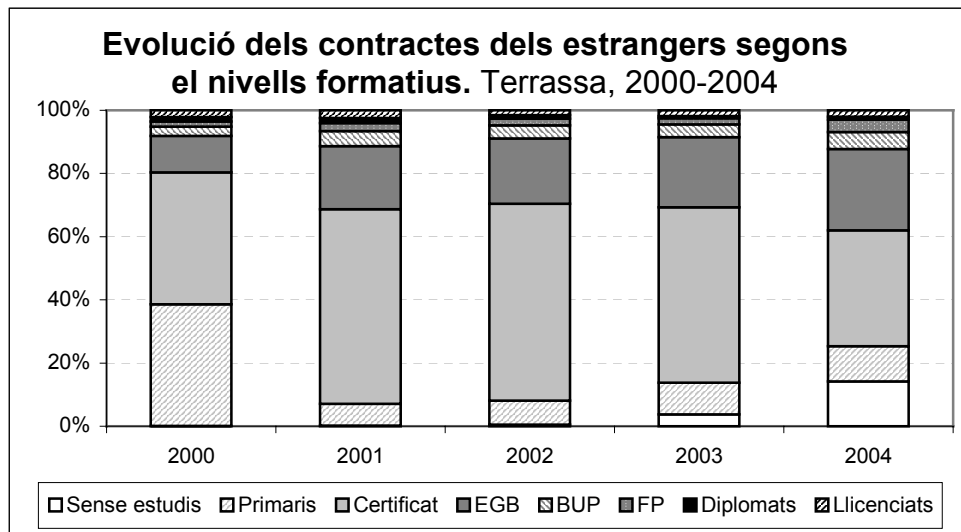


Així doncs, les dades ens mostren que malgrat les dones estrangeres tenen una situació més difícil de partida en el mercat de treball, són aquestes les que un cop han accedit en el món laboral aconseguen una situació més estable que els homes.

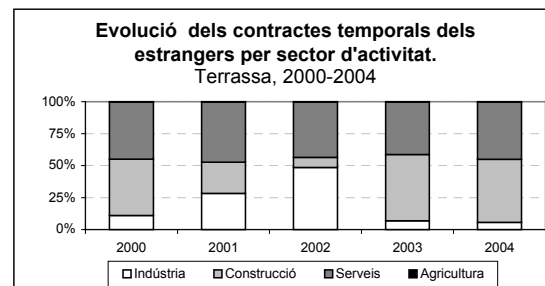
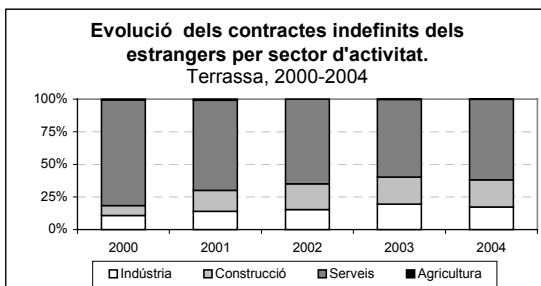
Si mirem les dades de contractació per edats apreciem que no hi ha diferències: l'edat no és un factor que determini el tipus de contracte. Són els homes i dones de 25 a 40 anys els que més contractes han formalitzat indistintament de la temporalitat d'aquest. D'altra banda, cal recordar l'efecte derivat de l'estructura per edats de la població.



Quant als nivells formatius veiem que prevalen els nivells educatius primaris i secundaris davant dels estudis universitaris.

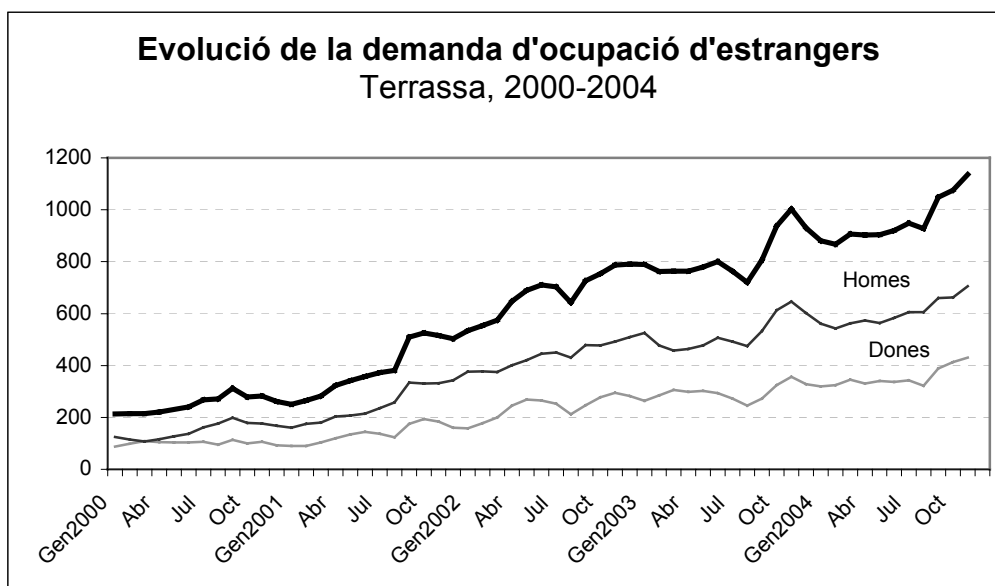


Per finalitzar l'apartat de les contractacions és important observar les dades segons el sector d'activitat: d'una banda veiem que entre els contractes indefinits és el sector serveis el que més contractes ha formalitzat en els darrers anys: malgrat haver-se reduït el pes relatiu del sector serveis, en nombres absoluts ha passat de formalitzar 299 a 511 contractes. En canvi, entre els contractes de durada determinada, veiem que en els darrers dos anys el sector de la construcció ha incrementat sensiblement la seva temporalitat, concentrant gran part de la totalitat de la contractació temporal (pràcticament la meitat d'aquesta modalitat contractual).



A tall de conclusions, cal recalcar la distribució desigual dels llocs de treball entre els ocupats de nacionalitat estrangera i els de nacionalitat espanyola que resideixen al municipi. Així mateix també s'observen unes diferències per sexe.

Però aquestes diferències no condicionen la demanda d'ocupació de la població estrangera ja que, tal com es veu en el següent gràfic, la tendència és a l'alça.



No es pot acabar l'anàlisi sense fer esment de les condicions de treball. Únicament disposem de les dades d'hores treballades i el lloc de feina dels treballadors. Pel que fa a les hores treballades, observem que no hi ha diferències entre la població estrangera i l'espanyola: la majoria dels ocupats treballen entre 36 i 40 hores setmanals. I com és d'esperar, el municipi de Terrassa és el principal lloc de treball per als ocupats, al marge de la seva nacionalitat.

Ocupats de 16 anys i més segons el sexe i la nacionalitat

Hores treballades. Terrassa, 2001

	Homes					Total	Dones				
	Europa	Àfrica	Amèrica	Àsia	Oceania		Europa	Àfrica	Amèrica	Àsia	Total
1-15	935	44	17	3	0	999	1.291	19	33	0	1.343
16-30	1.324	46	19	3	1	1.393	4.362	62	102	2	4.528
31-35	797	15	10	0	0	822	1.390	11	18	0	1.419
36-40	33.713	1.184	401	34	4	35.336	21.164	184	350	18	21.716
41-45	2.556	125	32	1	0	2.714	1.169	13	17	0	1.199
46 o més	4.673	124	75	13	0	4.885	1.583	17	45	6	1.651
Total	43.998	1.538	554	54	5	46.149	30.959	306	565	26	31.856

Font: Instituto Nacional de Estadística

Ocupats i de 16 anys i més segons el sexe i la nacionalitat

Lloc de treball. Terrassa, 2001

	Homes					Dones					
	Europa	Àfrica	Amèrica	Àsia	Oceania	Total	Europa	Àfrica	Amèrica	Àsia	Total
Domicili propi	939	14	8	1	0	962	941	14	23	3	981
Varis municipis	4.364	274	59	3	0	4.700	462	8	7	0	477
Mateix municipi al de residència	25.211	902	364	38	4	26.519	21.767	231	391	18	22.407
Diferent municipi de la mateixa província	13.197	312	114	11	1	13.635	7.666	48	135	5	7.854
Diferent província de la mateixa CCAA	147	10	4	0	0	161	50	0	1	0	51
Una altra CCAA	81	2	1	0	0	84	28	0	1	0	29
En un altre país	59	24	4	1	0	88	45	5	7	0	57
Total	43.998	1.538	554	54	5	46.149	30.959	306	565	26	31.856

Font: Instituto Nacional de Estadística

Per tal d'exemplificar l'heterogeneïtat de les dades ja comentada anteriorment, en funció de la font de procedència, es mostra la taula següent, en què es comparen el nombre d'actius i d'ocupats estrangers, segons les dades del Cens de Població de 2001, el Padró Municipal d'Habitants de 2003 i l'*Instituto Nacional de la Seguridad Social* del 2004.

Malgrat que part de la variació entre una i altra font es pot deure als diferents criteris i a la temporalitat de cada una d'elles, sí s'observen algunes tendències que cal comentar. En primer lloc, destaca, pel que fa als actius, el clar subregistre del cens en relació al padró, fet lògic si pensem que l'enregistrament al padró és un requisit per a que la població estrangera pugui optar als serveis socials bàsics, independentment de la seva situació legal al país, mentre que el cens només recull la població que hi resideix legalment. En segon lloc, i quant als ocupats, el menor nombre d'aquests segons el cens en relació a les dades de l'INSS es pot deure més al període de temps entre una i altra font (3 anys) que no pas al fet que registrin col·lectius diferents (ja que, en tots dos casos, la població que comptabilitzen està en situació legal).

Comparació de les fonts demogràfiques

Població estrangera en edat activa i ocupats. Terrassa, 2001-2004

	Actius		Ocupats	
	Població en edat activa segons Padró 2003	Població activa segons Cens 2001	Treballadors segons l'INSS 2004	Ocupats majors de 16 anys segons el Cens del 2001
Alemanya		31	54	24
Argentina		125	174	109
Bolívia		12	33	12
Brasil		33	36	27
Bulgària		19	18	15
Colòmbia		244	259	195
Cuba		84	104	68
Equador	1.938	487	625	403
Frànça		64	101	58
Itàlia		79	200	74
Marroc	6.015	2.068	2.712	1.668
Mèxic		22	20	18
Perú		78	150	69
Polònia		7	26	6
Portugal		45	52	38
Regne Unit		42	55	41
República Dominicana		136	143	109
Romania		29	67	28
Senegal		136	243	119
Ucraïna		10	28	10
Xile		47	69	40
Xina		44	140	37
Altres nacionalitats		277	393	228
Total	13.042	4.119	5.702	3.396

Font: Instituto Nacional de Estadística, Tesorería de la Seguridad Social, Ajuntament de Terrassa. Serveis de Sistemes d'Informació

Atur

La manca d'informació d'estrangers en el sector econòmic es fa palesa en l'apartat de l'atur. Actualment, no hi ha dades oficials sobre l'atur de les persones estrangeres a nivell municipal. La informació més actual és la que fa referència al 2001, a través del cens de població, ja que no ha estat possible aconseguir la informació a través de l'OTG.

Empreses

Pel que fa a l'estructura de l'empresa hi ha el mateix problema amb la font d'informació, és a partir del 2003 que s'han introduït modificacions importants en l'Impost d'Activitat Econòmica (IAE) que dificulten tenir les dades de l'estructura empresarial. En concret les modificacions de l'IAE es poden resumir en: l'exempció del pagament de totes les persones físiques, així mateix, també, a les empreses amb una xifra de negoci inferior al milió d'euros, de manera que es deixen de tenir dades de les empreses petites i mitjanes que no arriben a aquest volum de facturació. Alhora per aquelles empreses que han de pagar queden exemptes durant els dos anys posteriors a l'obertura.

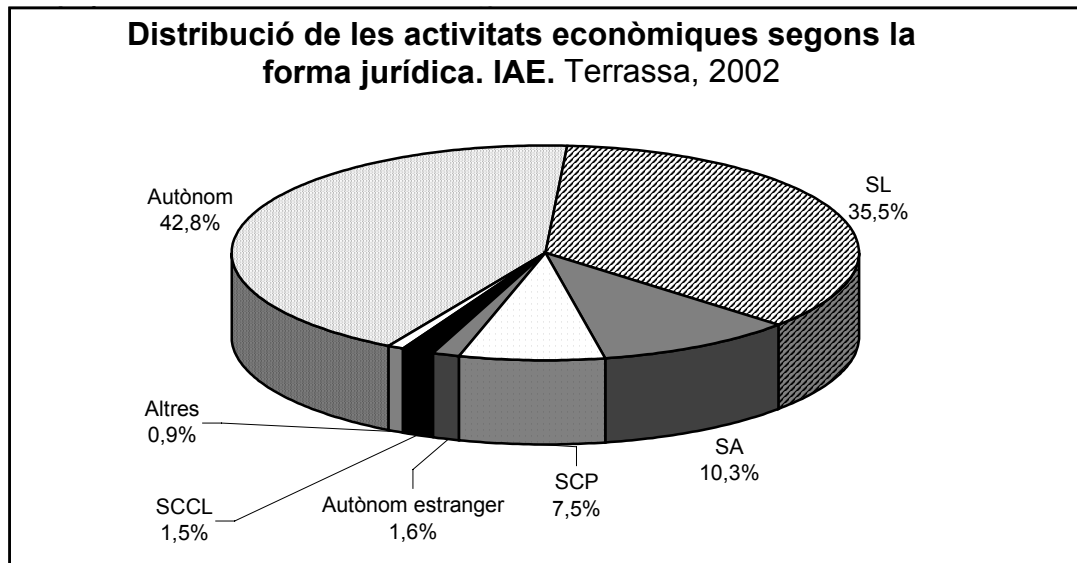
Quant a les dades de l'IAE del 2002, mostren una baixa participació empresarial de la població estrangera: només l'1,56% de les empreses són

d'autònoms estrangers. Aquesta xifra no és representativa de la realitat del municipi, on la proliferació d'establiments de ciutadans estrangers ha augmentat en els darrers anys. La falta d'informació sobre la nacionalitat dels propietaris limita l'estudi d'aquest apartat.

Activitat econòmica sectorial segons la forma jurídica
Estructura empresarial (IAE). Empreses. CAE 2. Terrassa, 2002

CAE Activitat econòmica	Autònom	Autònom		SRC	Scom	CB	SCCL	SCP	Cprop	Ajunt.	Entitat Pública	Soc. estrangeres amb sucursals a Espanya	Total
		estranger	SA										
01 Agricultura	0	0	0	0	0	0	1	0	0	0	0	0	1
04 Avicultura	1	0	1	1	0	0	0	0	0	0	0	0	3
05 Caça i repoblació cinegètica	1	0	0	0	0	0	0	0	0	0	0	0	1
06 Altres activitats ramaderes	0	0	0	1	0	0	0	0	0	0	0	0	1
07 Silvicultura i forestal	0	0	0	1	0	0	0	0	0	0	0	0	1
15 Prod. Gas + electricitat	2	0	3	2	1	0	0	0	2	0	0	0	10
16 Aigua	2	0	3	1	0	0	0	1	0	0	0	0	7
22 Extracció de metalls	1	0	2	3	0	0	0	0	0	0	0	0	6
23 Extrac. minerals no metàl·lics	1	0	4	2	0	0	0	0	0	0	0	0	7
24 Fab. materials construcció	8	0	13	11	0	0	0	2	1	0	0	0	35
25 Indústria química	6	0	26	26	0	0	1	1	0	0	0	0	60
31 Metal·lúrgia	167	0	44	182	0	0	1	14	23	0	0	0	431
32 Construcció de maquinària	13	0	30	88	0	0	0	1	1	0	0	0	133
33 Construcció ordinadors	3	0	0	8	0	0	0	0	1	0	0	0	12
34 Construcció material elèctric	8	0	10	23	0	0	0	1	6	0	0	0	48
35 Const. material electrònic	17	0	6	25	0	0	0	1	4	0	0	0	53
36 Indústria de l'automòbil	2	0	7	17	0	0	0	0	0	0	0	0	26
37 Construcció naval, rep. i mant.	1	0	0	0	0	0	0	0	0	0	0	0	1
38 Indústria ferroviària	1	0	0	1	0	0	0	0	1	0	0	0	3
39 Ind. Inst.precisió/ortopèdia	14	0	2	17	0	0	0	1	1	0	0	0	35
41 Ind. Alimentària sòlids	15	0	36	32	0	0	3	3	5	0	0	0	94
42 Ind. Alimentària begudes	9	0	8	12	0	0	0	0	0	0	0	0	29
43 Indústria tèxtil	144	0	123	175	0	0	4	6	20	0	0	0	472
44 Indústria del cuir i de la pell	0	0	1	3	0	0	0	0	0	0	0	0	4
45 Indústria del calçat i confecció	131	12	19	68	0	0	2	0	22	0	0	0	254
46 Indústria fusta, suró, canya	138	1	10	84	0	0	1	8	14	0	0	0	256
47 Ind. del paper i arts gràfiques	63	0	27	88	0	0	1	2	16	0	0	1	198
48 Ind. del plàstic i del cautxú	5	0	15	35	0	0	0	0	2	0	0	0	57
49 Altres indústries	23	0	0	16	0	0	1	1	4	0	0	0	45
50 Construcció	1.220	108	96	975	0	0	3	48	188	0	0	0	2.638
61 Comerç a l'engròs	104	2	197	439	1	2	4	23	30	0	0	1	804
62 Recuperació de materials	13	0	1	14	0	0	0	1	1	0	0	0	30
63 Intermediaris del comerç	20	1	5	64	0	0	2	1	15	0	0	0	109
64 Comerç detall alimentació	1.052	22	128	306	0	0	17	15	72	0	0	0	1.612
65 Comerç detall no alimentació	1.214	6	183	584	0	0	21	24	145	0	0	1	2.179
66 Comerç grans superfícies,...	143	17	26	37	0	0	1	0	12	0	0	0	236
67 Restaurants-bars	666	26	36	207	0	2	3	10	87	0	0	0	1.037
68 Hosteleria	5	1	2	0	0	0	1	0	0	0	0	1	10
69 Reparacions	391	6	40	143	0	0	8	6	45	0	0	0	640
72 Transport terrestre	141	0	7	17	0	0	0	4	3	0	0	0	172
75 Activitats ann. al transport	12	1	54	69	0	0	0	0	5	0	0	0	141
76 Serveis telefònics	1	0	0	3	0	0	0	0	0	0	0	0	4
81 Institucions financeres	0	0	50	1	0	0	0	8	120	0	0	0	179
82 Assegurances	0	0	21	0	0	0	0	0	3	0	0	0	24
83 Auxiliars financers i APIs	39	2	127	599	0	0	1	5	24	0	0	2	799
84 Serveis a les empreses	46	4	75	484	0	0	4	16	78	1	0	0	708
85 Lloguer de béns mobles	38	0	20	59	0	0	1	1	8	0	0	0	127
91 Administració pública	19	0	0	6	1	0	0	0	4	0	0	0	30
92 Serveis sanejament i neteja	26	1	10	60	0	0	0	3	3	0	0	0	103
93 Ensenyament i recerca	61	0	26	94	0	0	1	13	40	0	1	23	259
94 Sanitat i veterinària	8	1	10	59	0	0	2	2	14	0	0	1	97
95 Serveis socials	5	1	1	27	0	0	0	3	25	0	1	1	64
96 Cultura-leure-esport	36	3	26	50	0	0	1	0	34	0	0	0	151
97 Serveis personals	420	6	20	118	0	0	5	3	45	0	0	0	617
98 Serveis domèstics	2	0	0	5	0	0	0	0	2	0	0	0	9
99 Altres no classificats	13	15	6	22	0	0	1	0	11	0	0	0	68
Total	6.471	236	1.557	5.364	3	4	90	229	1.137	1	2	32	4 15.130
%	42,77	1,56	10,29	35,45	0,02	0,03	0,59	1,51	7,51	0,01	0,01	0,21	0,03 100

Font: Ajuntament de Terrassa, Servei de Sistemes d'Informació



Quant a les professions liberals, veiem que dels 2.090 autònoms només 36 persones són de nacionalitat estrangera. Aquesta xifra, tampoc ens permet explicar tendència en relació a l'estructura econòmica i la nacionalitat dels empresaris.

Activitat econòmica sectorial segons la forma jurídica

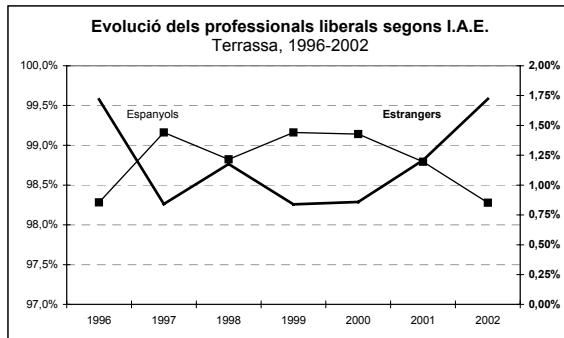
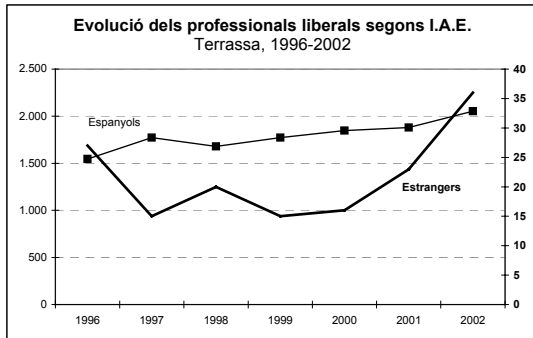
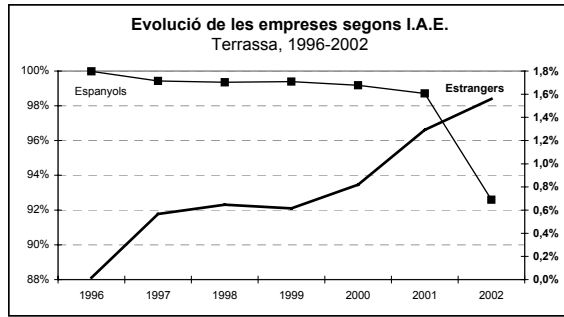
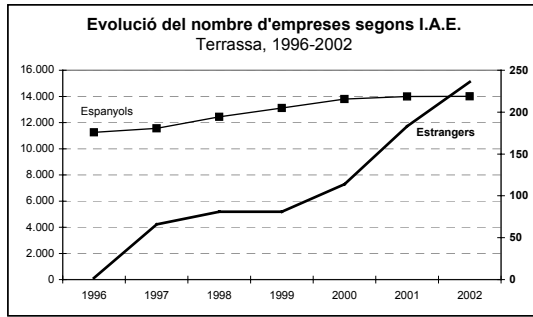
Estructura empresarial (IAE). Professionals liberals. CAE 2. Terrassa, 2002

CAE Activitats econòmiques	Autònom	SL	Autònom estranger	Total
01 Biòlegs, E Agrònoms, Veterinaris	16	0	0	16
02 ET Agríc. i forestals, topògrafs	4	0	0	4
11 Físics, geòlegs	3	0	0	3
12 Químics	3	0	0	3
13 ET mines, facultatius i pèrits	2	0	0	2
19 Altres p.t. energia, aigua, min.	2	0	0	2
22 ET telecom., dibuixants tècnics	18	0	0	18
29 Altres p.t. Telecomunicacions	1	0	0	1
31 E. industrials i tèxtils	34	0	0	34
32 ET industrials, tèc. arts gràfiques	38	0	2	40
39 Altres p.t. ind. manufactureres	9	0	0	9
41 Arquitectes	108	0	0	108
42 Aparelladors, arq. Tècnics	92	0	0	92
43 Delineants, disseny interiors	21	0	1	22
44 Tècnic superior en projectes d'urbanisme	0	0	1	1
49 Altres p.t. rel. Construcció	8	0	3	11
51 Agents comercials	255	0	3	258
59 Altres p.t. rel. comerç i hostaleria	59	0	0	59
61 Gestors o intermediaris transports	1	0	0	1
69 Altres p.t. transport i comunicac.	1	0	0	1
71 Agents d'assegurances	90	1	0	91
72 API, gestors, graduats socials,...	57	0	0	57
73 Advocats, procur. notaris, ...	352	0	0	352
74 Economistes, intendants, pèrits,...	40	0	0	40
75 Publicistes, relacions públiques	15	0	0	15
76 Informàtics	47	1	0	48
77 Lletres, traduct., polít., detectius	122	0	0	122
79 Altres p.t. act. financeres, dret,...	37	0	6	43
81 Prof. serveis de neteja	1	0	0	1
82 Personal docent independent	66	0	6	72
83 Metges, dentistes, ATS, massat.	374	1	8	383
84 Acupuntors, naturòpates,...	15	0	3	18
86 Artesans, pintors, escultors,...	33	0	1	34
87 Expendedors loteries, quinielles,...	26	0	0	26
88 Grafòlegs, guies, esteticistes, ...	40	0	1	41
89 Altre personal servei domèstic	61	0	1	62
Total	2.051	3	36	2.090

Font: Ajuntament de Terrassa, Servei de Sistemes d'Informació.

Evolució de l'estructura empresarial

Tot seguit, es mostra l'evolució (des de 1996 fins al 2002 anys) de l'estructura empresarial segons l'IAE, tant de les empreses com de les professions liberals en termes absoluts i relatius.



Pel que fa a les empreses, s'aprecia un baix nombre, i percentatge, dels autònoms estrangers, que es situa entorn l'1%. D'altra banda, si veiem la seva evolució en aquests darrers anys, apreciem que els autònoms estrangers tenen un creixement important, de dos empreses creades al 1996, al 2002 han passat a crear-se'n 236. Concretament, veiem que són empreses dedicades a la construcció, al comerç al detall d'alimentació, i restaurants i bars. En el darrers any, el 45,76% de les empreses eren de la construcció. Així mateix, el nombre de professionals liberals no és significatiu: la mitjana és de 22 professionals estrangers per any.

Una mostra a partir de les fonts de Foment de Terrassa SA

Altres fonts d'informació són les que ofereixen els serveis d'atenció directa de recerca d'ocupació i/o creació d'ocupació als ciutadans i ciutadanes de Terrassa. A partir de la informació cedida des de Foment de Terrassa SA es pot obtenir un perfil de la mostra orientativa dels usuaris que demanden aquests serveis.

Programa d'intermediació generalista: Informació, assessorament i millora de l'ocupabilitat

A partir de la informació generada de les persones que han participat de les sessions informatives en el programa "*Informació, assessorament i millora de l'ocupabilitat*" podem extreure el perfil sociodemogràfic de les persones que cerquen feina. El programa està a l'abast de totes els ciutadans i ciutadanes que necessitin trobar una feina, millorar la seva situació laboral o actualitzar la informació sobre les seves possibilitats i que han entrat en el circuit d'atenció. Així doncs, aquest servei està destinat a totes aquelles persones que independentment de la seva nacionalitat, tenen la seva situació en el país reglada, per la qual cosa ja no tenim en compte els estrangers "sense papers" que no poden accedir al mercat de treball.

Aquest programa contempla diferents accions on es pretén oferir un procés personalitzat que consisteix en detectar les necessitats de les persones ateses i oferir-los els recursos i suport més adequats. Les accions que contempla són:

- Sessió informativa genèrica
- Entrevistes d'acollida
- Seguiments individuals o tutories
- Accions grupals d'orientació
- Seminaris temàtics.

Les dades analitzades es compararan sempre entre els estrangers i els espanyols, amb l'objectiu d'observar si hi ha o no un accés igual al món laboral, i en última instància veure si els sectors d'activitats a què opten un col·lectiu i un altre són els mateixos.

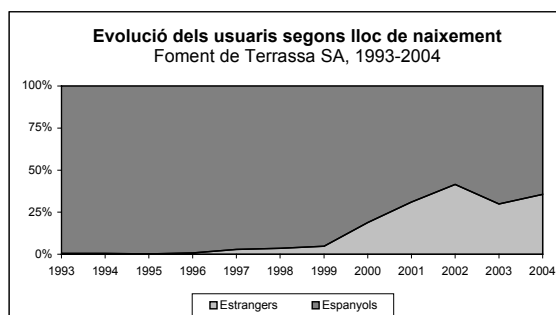
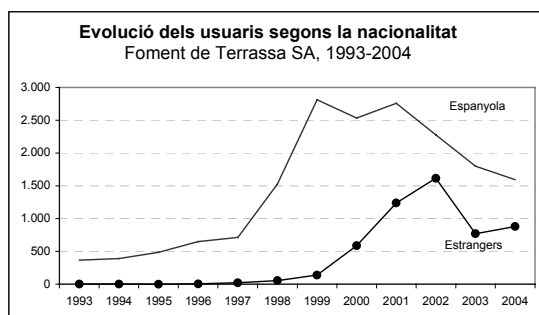
Abans d'entrar directament a comentar la relació d'activitat dels usuaris és interessant veure l'evolució de l'acció per entendre millor la demanda generada. És interessant observar com el pes dels usuaris estrangers creix al llarg de l'acció fins arribar al seu punt àlgid al 2002. De fet, aquesta reducció de les persones ateses en les sessions informatives a partir del 2003, és fruit d'un canvi metodològic que afecta a la situació legislativa de les persones.

Evolució dels usuaris segons la seva nacionalitat

Foment de Terrassa SA, 2004

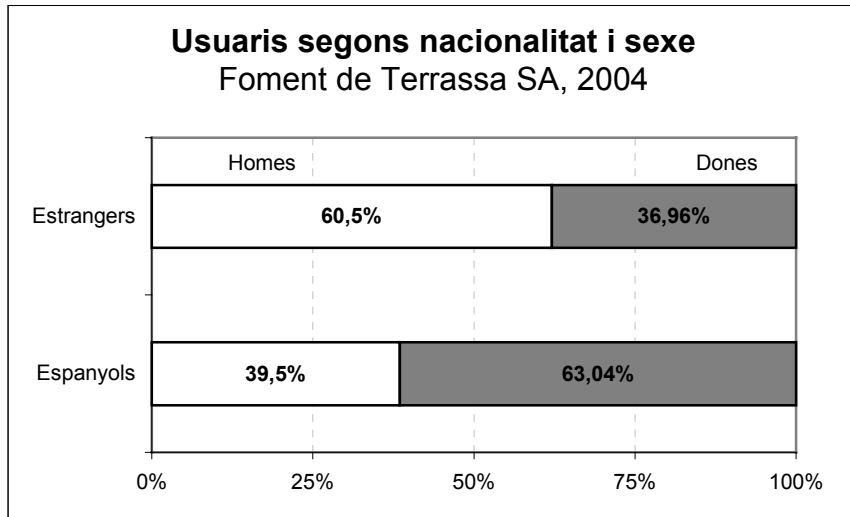
Any	Estrangers		Espanyols		Total	
	Usuaris	%	Usuaris	%	Usuaris	%
1993	2	0,04%	367	2,04%	369	1,58%
1994	2	0,04%	391	2,18%	393	1,69%
1995	1	0,02%	487	2,71%	488	2,09%
1996	5	0,09%	651	3,62%	656	2,81%
1997	21	0,39%	712	3,96%	733	3,14%
1998	55	1,03%	1.525	8,48%	1.580	6,78%
1999	140	2,62%	2.811	15,64%	2.951	12,66%
2000	587	11,00%	2.533	14,09%	3.120	13,38%
2001	1.237	23,18%	2.757	15,34%	3.994	17,13%
2002	1.615	30,27%	2.277	12,67%	3.892	16,70%
2003	770	14,43%	1.799	10,01%	2.569	11,02%
2004	881	16,51%	1.594	8,87%	2.475	10,62%
No consta	20	0,37%	72	0,40%	92	0,39%
Total	5.336	22,89%	17.976	77,11%	23.312	100,00%

Font: Dades de Foment de Terrassa SA

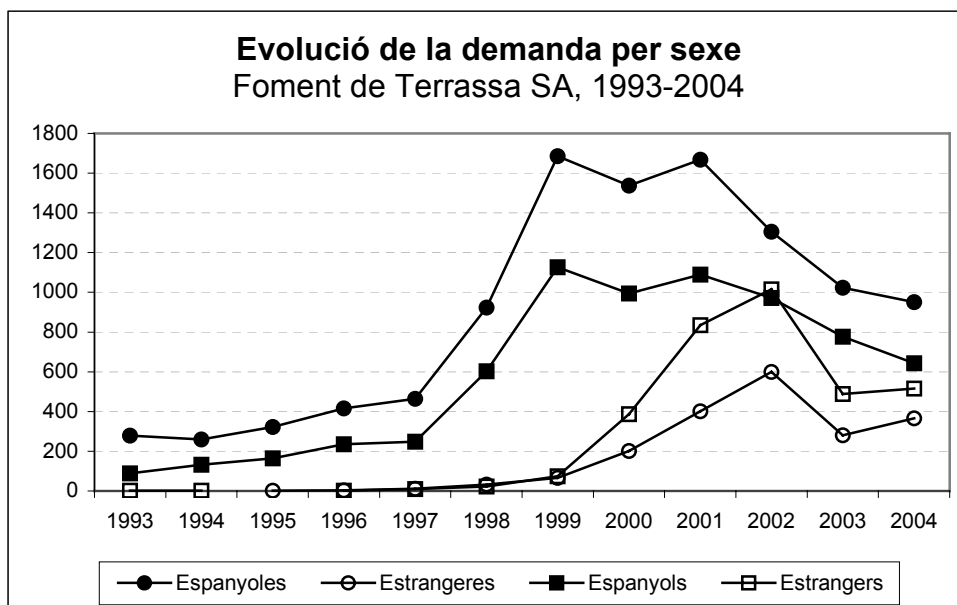


Com és d'esperar, els gràfics ens evidencien el context legislatiu en matèria d'immigració. A més a més, del canvi metodològic que explica el descens del 2003, l'àlgid observat en els gràfics a partir del 2000 respon precisament als anys de regularitzacions extraordinàries que va possibilitar a moltes persones legalitzar la seva situació al país i, poder optar als serveis d'inserció laboral.

Pel que fa al sexe veiem que entre la població espanyola les dones tenen un percentatge superior, això pot ser fruit de la incorporació de la dona en el mercat de treball que s'està produint des de fa unes dècades. Quant a la distribució dels estrangers per sexe no podem afirmar que els homes demandin més assessorament, ja que el nombre d'homes estrangers de Terrassa és significativament superior al de les dones.



A l'hora d'analitzar la proporció entre els sexes i la nacionalitat, cal tenir present l'estructura per sexe i edat de cada un dels col·lectius estrangers per evitar caure en l'error d'atribuir les diferències a comportament diversos quan en realitat poden respondre únicament al desequilibri de partida entre homes i dones. Així per tal de neutralitzar aquest efecte d'estructura caldria fer una estandardització, és a dir, aplicar la intensitat del fenomen, en aquest cas la distribució per sexe i nacionalitat, a una població tipus.



Tot seguit presentem les dades pel total del període, 1993-2004 segons el sexe i la nacionalitat.

Usuaris per sexe i nacionalitat

Foment de Terrassa SA, 21/12/2004

	Homes		Dones		Total	
	Usuaris	%	Usuaris	%	Usuaris	%
Espanya	7.094	39,46%	10.882	60,54%	17.976	77,11%
Estrangers	3.364	63,04%	1.972	36,96%	5.336	22,89%
Marroc, el	1.853	74,72%	627	25,28%	2.480	10,64%
Equador, l'	586	49,66%	594	50,34%	1.180	5,06%
Senegal, el	261	88,78%	33	11,22%	294	1,26%
Colòmbia	115	39,38%	177	60,62%	292	1,25%
Perú, el	58	45,31%	70	54,69%	128	0,55%
Dominicana, República	31	26,96%	84	73,04%	115	0,49%
Argentina, l'	47	46,53%	54	53,47%	101	0,43%
Itàlia	46	58,97%	32	41,03%	78	0,33%
Cuba	27	40,30%	40	59,70%	67	0,29%
Bolívia	17	40,48%	25	59,52%	42	0,18%
Portugal	22	59,46%	15	40,54%	37	0,16%
Pakistan, el	36	97,30%	1	2,70%	37	0,16%
Xile	10	31,25%	22	68,75%	32	0,14%
Uruguai, l'	15	50,00%	15	50,00%	30	0,13%
Romania	17	58,62%	12	41,38%	29	0,12%
Veneçuela	9	40,91%	13	59,09%	22	0,09%
Nigèria	15	68,18%	7	31,82%	22	0,09%
Algèria	19	90,48%	2	9,52%	21	0,09%
França	11	52,38%	10	47,62%	21	0,09%
Altres països menys de 20	169	54,87%	139	45,13%	308	1,32%
Total	10.458	44,86%	12.854	55,14%	23.312	100,00%

Font: Foment de Terrassa SA

Respecte a les edats dels ciutadans i ciutadanes que arriben a Foment de Terrassa per millorar la seva situació laboral, podem observar que tant en el col·lectiu d'espanyols com en el d'estrangers, el grup majoritari és el de joves-adults, entre els 25 i 35 anys. Aquesta situació és lògica perquè es caracteritza per l'entrada al mercat de treball. Entre els espanyols veiem que els percentatges més elevats se centren en edats més joves que entre els estrangers, essent l'edat modal de 25-30 anys en els primers, i de 30-35 en els segons.

Si ho desglossem per sexe i nacionalitat, apreciem més diferències entre homes i dones espanyols que no pas entre estrangers. Si entre els espanyols l'edat majoritària és entre els 20-25 anys, l'edat modal de les dones se situa entre els 25-29 anys, cosa que ens fa pensar en la seva incorporació més tardana en el mercat de treball. En canvi, les dades no evidencien una diferència d'edat en la recerca de feina entre els homes i les dones estrangers.

Usuaris per sexe i edat segons la nacionalitat

Foment de Terrassa SA, 21/12/2004

	Dones			Homes			Total		
	Espanyols	Estrangers	Total	Espanyols	Estrangers	Total	Espanyols	Estrangers	Total
0-4	14	6	20	17	4	21	31	10	41
15-19	513	96	609	682	236	918	1.195	332	1.527
20-24	1.802	287	2.089	1.569	375	1.944	3.371	662	4.033
25-29	2.306	387	2.693	1.344	723	2.067	3.650	1.110	4.760
30-34	1.722	401	2.123	1.025	764	1.789	2.747	1.165	3.912
35-39	1.291	304	1.595	720	574	1.294	2.011	878	2.889
40-44	1.146	247	1.393	534	364	898	1.680	611	2.291
45-49	879	134	1.013	426	175	601	1.305	309	1.614
50-54	637	72	709	340	96	436	977	168	1.145
55-59	409	27	436	270	33	303	679	60	739
60-64	136	8	144	132	16	148	268	24	292
65-69	27	3	30	33	3	36	60	6	66
70-74				2	1	3	2	1	3
Total	10.882	1.972	12.854	7.094	3.364	10.458	17.976	5.336	23.312

Font: Foment de Terrassa SA

Usuaris per sexe i edat segons la nacionalitat (%)

Foment de Terrassa SA, 21/12/2004

	Dones			Homes			Total		
	Espanyols	Estrangers	Total	Espanyols	Estrangers	Total	Espanyols	Estrangers	Total
0-4	0,13%	0,30%	0,16%	0,24%	0,12%	0,20%	0,17%	0,19%	0,18%
15-19	4,71%	4,87%	4,74%	9,61%	7,02%	8,78%	6,65%	6,22%	6,55%
20-24	16,56%	14,55%	16,25%	22,12%	11,15%	18,59%	18,75%	12,41%	17,30%
25-29	21,19%	19,62%	20,95%	18,95%	21,49%	19,76%	20,30%	20,80%	20,42%
30-34	15,82%	20,33%	16,52%	14,45%	22,71%	17,11%	15,28%	21,83%	16,78%
35-39	11,86%	15,42%	12,41%	10,15%	17,06%	12,37%	11,19%	16,45%	12,39%
40-44	10,53%	12,53%	10,84%	7,53%	10,82%	8,59%	9,35%	11,45%	9,83%
45-49	8,08%	6,80%	7,88%	6,01%	5,20%	5,75%	7,26%	5,79%	6,92%
50-54	5,85%	3,65%	5,52%	4,79%	2,85%	4,17%	5,44%	3,15%	4,91%
55-59	3,76%	1,37%	3,39%	3,81%	0,98%	2,90%	3,78%	1,12%	3,17%
60-64	1,25%	0,41%	1,12%	1,86%	0,48%	1,42%	1,49%	0,45%	1,25%
65-69	0,25%	0,15%	0,23%	0,47%	0,09%	0,34%	0,33%	0,11%	0,28%
70-74	0,00%	0,00%	0,00%	0,03%	0,03%	0,03%	0,01%	0,02%	0,01%
Total	100%	100%	100%	100%	100%	100%	100%	100%	100%

Font: Foment de Terrassa SA

En relació amb la situació laboral el primer que es destaca és l'alt nombre de registres en blanc de persones espanyoles. Així mateix, l'elevat percentatge de persones estrangeres, tres de cada quatre, es troba en situació d'atur i no perceptores de prestacions econòmiques.

D'altra banda, es destaca l'alt percentatge dels estrangers, el 90%, que estan en situació d'atur, mentre que entre la població espanyola el percentatge disminueix en un 56%. Aquestes xifres ens fan pensar en què les condicions de partida en la recerca de feina dels espanyols és millor que la dels estrangers: d'entre aquells de qui disposem informació sobre la seva situació laboral, el 25% dels espanyols ja estan dintre del mercat laboral, enfront del 10% d'estrangers.

Usuaris per sexe i nacionalitat segons la situació laboral

Foment de Terrassa SA, 21/12/2004

	Dones			Homes			Total		
	Espanyols	Estrangers	Total	Espanyols	Estrangers	Total	Espanyols	Estrangers	Total
Altres per aturats	271	82	353	86	33	119	1.282	416	1.698
Aturat no perceptor	3.803	1.408	5.211	2.228	2.576	4.804	2.275	441	2.716
Aturat, perceptor de prestacions	1.482	67	1.549	992	208	1.200	2	0	2
Aturats, sense ocupació anterior	653	190	843	629	226	855	4	1	5
Contracte temporal	1.369	193	1.562	906	248	1.154	22	3	25
En negoci familiar sense relació familiar	1	0	1	1	0	1	742	59	801
En regulació d'ocupació	2	0	2	2	1	3	193	19	212
Fix discontinu, temporada	12	1	13	10	2	12	76	4	80
Fix plantilla	402	18	420	340	41	381	1	0	1
ILT/ Baixa mèdica	118	5	123	75	14	89	112	9	121
Invalidesa provisional	24	0	24	52	4	56	4.405	10	4.415
Soci de cooperativa	0	0	0	1	0	1	0	0	0
Treballador autònom	59	3	62	53	6	59	17.976	5.336	23.312
En blanc	2.686	5	2.691	1.719	5	1.724	0	0	0
Total	10.882	1.972	12.854	7.094	3.364	10.458	27.090	6.298	33.388

Font: Foment de Terrassa SA

Usuaris per sexe i nacionalitat segons la situació laboral

Foment de Terrassa SA, 21/12/2004

	Dones			Homes			Total		
	Espanyols	Estrangers	Total	Espanyols	Estrangers	Total	Espanyols	Estrangers	Total
Altres per aturats	2,49%	4,16%	2,75%	1,21%	0,98%	1,14%	1,99%	2,16%	2,02%
Aturat no perceptor	34,95%	71,40%	40,54%	31,41%	76,58%	45,94%	33,55%	74,66%	42,96%
Aturat, perceptor de prestacions	13,62%	3,40%	12,05%	13,98%	6,18%	11,47%	13,76%	5,15%	11,79%
Aturats, sense ocupació anterior	6,00%	9,63%	6,56%	8,87%	6,72%	8,18%	7,13%	7,80%	7,28%
Contracte temporal	12,58%	9,79%	12,15%	12,77%	7,37%	11,03%	12,66%	8,26%	11,65%
En negoci familiar sense relació familiar	0,01%	0,00%	0,01%	0,01%	0,00%	0,01%	0,01%	0,00%	0,01%
En regulació d'ocupació	0,02%	0,00%	0,02%	0,03%	0,03%	0,03%	0,02%	0,02%	0,02%
Fix discontinu, temporada	0,11%	0,05%	0,10%	0,14%	0,06%	0,11%	0,12%	0,06%	0,11%
Fix plantilla	3,69%	0,91%	3,27%	4,79%	1,22%	3,64%	4,13%	1,11%	3,44%
ILT/ Baixa mèdica	1,08%	0,25%	0,96%	1,06%	0,42%	0,85%	1,07%	0,36%	0,91%
Invalidesa provisional	0,22%	0,00%	0,19%	0,73%	0,12%	0,54%	0,42%	0,07%	0,34%
Soci de cooperativa	0,00%	0,00%	0,00%	0,01%	0,00%	0,01%	0,01%	0,00%	0,00%
Treballador autònom	0,54%	0,15%	0,48%	0,75%	0,18%	0,56%	0,62%	0,17%	0,52%
En blanc	24,68%	0,25%	20,94%	24,23%	0,15%	16,48%	24,50%	0,19%	18,94%
Total	100%	100%	100%	100%	100%	100%	100%	100%	100%

Font: Foment de Terrassa SA

Si analitzem les dades per sexe veiem que no hi ha diferències importants. Tant els homes com les dones de qualsevol nacionalitat tenen una situació semblant davant el mercat de treball.

Activitat econòmica ofertat per als usuaris segons el sexe i la nacionalitat
 Foment de Terrassa SA, 2000-2004

Activitat econòmica CNO	Dones			Homes			Espanyols	Estrangers	Total
	Espanyols	Estrangers	Total	Espanyols	Estrangers	Total			
Altres empleats que es dediquin a tenir cura de persones	105	70	175	3	1	4	108	71	179
Altres treballadors de serveis personals	114	60	174	10	2	12	124	62	186
Auxiliars administratius amb tasques d'atenció al públic	337	29	366	53	4	57	390	33	423
Auxiliar d'infermeria hospitalària	104	7	111	9	1	10	113	8	121
Caixer i taquillers, llevat dels de banca i correus	122	24	146	14	2	16	136	26	162
Cambres, bàrmans i similars	157	63	220	85	52	137	242	115	357
Cuiners i altres preparadors de menjar	156	79	235	44	47	91	200	126	326
Dependents i demostradors de botigues, magatzems, quioscos i mercats ambulants	650	73	723	106	23	129	756	96	852
Electricistes de la construcció i similars	2	0	2	81	44	125	83	44	127
Empleats d'informació i recepcionistes d'oficina	98	8	106	6	0	6	104	8	112
Empleats domèstics	33	129	162	0	2	2	33	131	164
Fusters	0	0	0	62	66	128	62	66	128
Mecànics i ajustadors de vehicles de motor	1	2	3	59	69	128	60	71	131
Muntadors d'equips electrònics	59	2	61	40	16	56	99	18	117
Operadors de màquines de cosir i brodar	80	50	130	0	17	17	80	67	147
Paletes i paredadors	0	0	0	49	113	162	49	113	162
Peons de la construcció d'edificis	5	3	8	187	673	860	192	676	868
Peons de les indústries manufactureres	689	175	864	325	407	732	1.014	582	1.596
Peons del transport i descarregadors	16	1	17	242	149	391	258	150	408
Perruquers, especialistes en tractaments de bellesa i treballadors similars	113	18	131	3	4	7	116	22	138
Personal de neteja d'oficina, hotels (cambres de planta) i establiments similars	340	419	759	25	28	53	365	447	812
Pintors, envernissadors, empaperadors i similars	2	1	3	74	75	149	76	76	152
Representants de comerç i tècnics de vendes	61	9	70	113	28	141	174	37	211
Secretaris administratius i similars	509	36	545	80	3	83	589	39	628
Soldadors i oxitalladors	3	2	5	76	135	211	79	137	216
Treballadors per compte d'altri qualificats en activitats agrícoles d'horta, planters i jardins	21	1	22	46	33	79	67	34	101
Altres categories laborals	1.520	231	1.751	1.639	633	2.272	3.159	864	4.023
En blanc	1.188	357	1.545	1.044	614	1.658	2.232	971	3.203
Total	6.485	1.849	8.334	4.475	3.241	7.716	10.960	5.090	16.050

Font: Foment de Terrassa SA

El primer que es destaca de la taula és el tipus d'activitat econòmica a que opten els ciutadans i ciutadanes que accedeixen a Foment de Terrassa independentment del sexe i nacionalitat. L'activitat econòmica que opten no requereix de qualificació especialitzada. Cal dir, però, que respon a la primera tasca acordada entre el demandant i l'assessor, si bé es pot pensar que la resta d'opcions estaran estretament relacionades amb aquesta primera.

Les dades mostren l'atribució de determinats llocs de treball en funció del sexe de la persona, tipus d'activitat econòmica que sovint està relacionada amb la relació de gènere. Així, les dones opten a unes feines relacionades amb l'activitat domèstica, atenció i cura de persones i tasques administratives, mentre que als homes se'ls destina treballs relacionats amb la construcció, la fusteria i la mecànica.

Quant a la nacionalitat, apreciem la diferent entrada en el mercat de treball segons l'origen de la població. Entre els estrangers trobem uns percentatges superiors de persones que opten per a treballar de peó de la construcció, i en canvi, entre els espanyols trobem uns percentatges superiors en feines com: auxiliar administratiu, atenció al públic i altres categories, les quals agrupen sectors d'activitat amb un major grau d'especialització.

Si detallem l'anàlisi de la nacionalitat segons el sexe, apreciem que hi ha també diferències significatives. Als rols de gènere anteriorment comentats cal afegir-hi en aquest cas aspectes socioculturals en l'atribució de sectors d'activitat. Així, un percentatge notable de dones estrangeres opten a feines domèstiques i d'atenció a persones, el 29,69% davant el 8,62% d'espanyoles. En canvi, la tendència s'inverteix si observem les feines vinculades amb tasques administratives o d'atenció al públic, concretament el 7,46% enfront al 23,07%.

Respecte als homes, cal destacar l'alt percentatge d'altres tipus d'activitat econòmica, el 36,62% dels espanyols. Així mateix, podem confirmar la

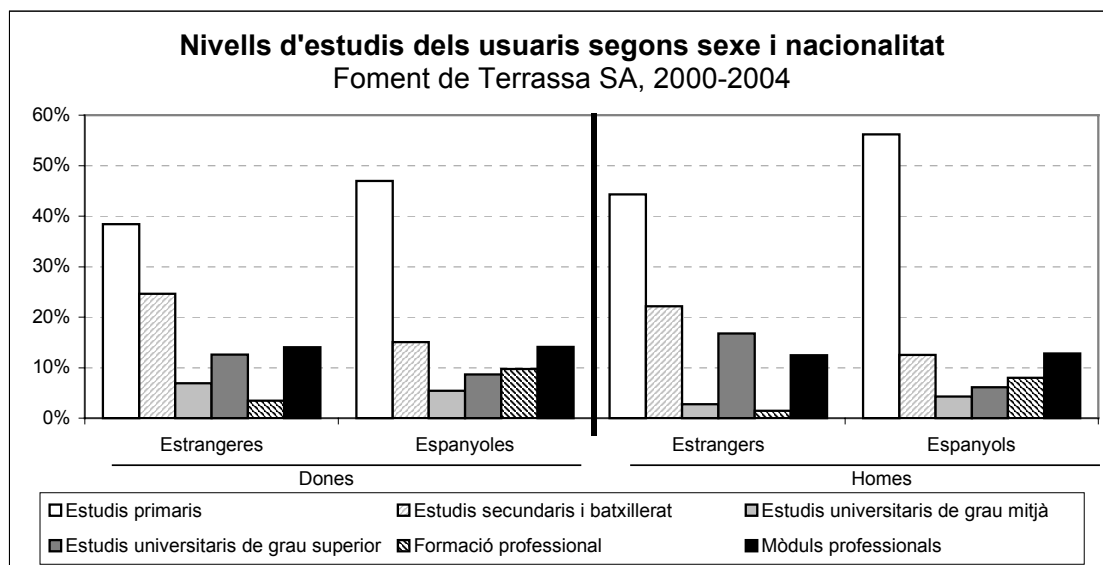
tendència anteriorment esmentada, que l'home opta a treballs de peó, especialment si és estranger.

Així doncs, s'observa una desigual entrada al mercat de treball en determinats col·lectius (concretament entre els marroquins i els llatinoamericans en segon terme, no dels senegalesos) fruit de l'existència de barreres socioculturals. Parlant amb les persones que fan les entrevistes, ens confirmen aquesta tendència, i em comenten que els motius són múltiples, els quals sovint estan determinats per l'oferta existent, alguns dels factors són: perquè no parlen bé el català, perquè tenen una imatge que no agrada a l'empresari, impossibilitat d'homologació dels títols acadèmics, els empresaris limiten l'oferta, etc.

Abans de començar a observar les dades referents al nivell d'instrucció de les persones que accedeixen a les sessions informatives, cal esmentar que només s'ha tingut en compte els estudis reglats, independentment de si són acabats o no. D'altra banda, tal com ja s'ha comentat amb anterioritat, és necessari tenir en compte les dificultats que té la variable nivells d'estudis per a ser analitzada (els nivells formatius declarats entre persones de diferent nacionalitat pot no ser la mateixa, i/o l'efecte d'estructura per edats de la població estudiada). Així doncs, aquesta informació s'ha d'interpretar amb una certa moderació.

Si ens centrem amb el nivell d'estudis de les persones que accedeixen a les sessions informatives veiem que gairebé la meitat, tant dels estrangers com dels espanyols, declaren tenir almenys estudis primaris. Els homes espanyols són els que presenten un major nombre de casos.

En termes relatius, tant les dones com el homes estrangers presenten uns percentatges superiors al dels espanyols si mirem el nivell d'estudis secundari i/o batxillerat. I si ho comparem per sexe són les dones les que presenten un percentatge superior. Quant als estudis universitaris, en contra de les tendències observades en altres estudis i les dades censals, s'aprecia que els estrangers tenen una major proporció de llicenciats i diplomats superior al dels espanyols. Finalment, en els mòduls de formació s'observa una certa homogeneïtat. En tots dos col·lectius hi ha uns percentatges molt semblants.



Com és d'esperar els estrangers presenten uns percentatges inferiors de coneixement del català, tot i que també és destacable el 45% dels espanyols que no el saben escriure. En canvi, respecte al coneixement del castellà veiem que el 95% de les persones declaren saber escriure bastant o molt bé.

Coneixement d'idiomes dels usuaris

Foment de Terrassa SA, 31/12/2004

	Estrangers				Espanyols			
	L'enten	El parla	El llegeix	L'escriu	L'enten	El parla	El llegeix	L'escriu
Alemany	56,92%	45,31%	49,09%	45,28%	40,98%	37,14%	35,44%	40,83%
Anglès	44,01%	41,20%	41,71%	38,48%	37,68%	32,93%	33,80%	37,50%
Àrab	98,58%	98,12%	82,31%	75,66%	91,03%	90,14%	61,86%	65,83%
Castellà	73,09%	67,26%	65,52%	59,09%	99,18%	98,75%	87,13%	94,66%
Català	43,23%	16,02%	32,90%	13,96%	89,25%	68,10%	52,16%	65,26%
Francès	61,02%	57,09%	55,50%	50,46%	41,88%	35,96%	31,84%	37,63%
Italià	68,63%	57,89%	56,98%	46,25%	61,33%	47,95%	31,25%	51,97%
Portuguès	86,15%	85,71%	69,64%	58,49%	77,78%	69,57%	43,75%	48,21%
Altres idiomes	96,35%	95,21%	88,68%	86,48%	61,33%	57,98%	47,21%	51,30%
Total	72,07%	67,73%	63,09%	57,00%	84,48%	75,48%	64,31%	72,89%

Font: Foment de Terrassa SA

Per barris, veiem que Ca n'Anglada és el barri on viuen el 8,33% de les persones que participen a les sessions informatives, de les quals el 54% són espanyols, i la resta estrangers.

És simptomàtic que sigui el barri amb major nombre de població estrangera el que demandi més assessorament laboral, la qual cosa indicaria que són persones amb uns nivells formatius i econòmics semblants –nivells baixos-. En el cas dels espanyols són les persones que per la seva situació econòmica conviuen en el mateix espai que la població estrangera.

Barri de residència dels usuaris segons el lloc de naixement

Foment de Terrassa SA, 31/12/2003

	Espanyols		Estrangers		Total	
	Usuaris	%	Usuaris	%	Usuaris	%
Ca n'Anglada	1.050	54,04%	893	45,96%	1.943	8,33%
Ca N'Aurell	1.243	72,18%	479	27,82%	1.722	7,39%
Sant Pere Nord	1.254	77,12%	372	22,88%	1.626	6,97%
Can Palet	1.020	74,56%	348	25,44%	1.368	5,87%
Centre	799	76,02%	252	23,98%	1.051	4,51%
Les arenes-La Grípià- Can Montllor	910	87,67%	128	12,33%	1.038	4,45%
La Maurina	706	70,53%	295	29,47%	1.001	4,29%
Sant Pere	759	82,50%	161	17,50%	920	3,95%
Can Boada-Casc Antic	622	76,51%	191	23,49%	813	3,49%
Poble Nou - Zona Esportiva	673	85,51%	114	14,49%	787	3,38%
La Cogullada	546	79,25%	143	20,75%	689	2,96%
Can Parellada	517	89,91%	58	10,09%	575	2,47%
Pl. Catalunya- Esc. Industrial	383	69,26%	170	30,74%	553	2,37%
Ègara	326	59,93%	218	40,07%	544	2,33%
Cementiri Vell	419	78,76%	113	21,24%	532	2,28%
Sant Llorenç	412	81,91%	91	18,09%	503	2,16%
Altres barris	3.558	83,90%	683	16,10%	4.241	18,19%
En blanc	2.779	81,59%	627	18,41%	3.406	14,61%
Total	17.976	77,11%	5.336	22,89%	23.312	100,00%

Font: Foment de Terrassa SA

Un altre servei que des de l'administració s'està promovent, i ens permet completar les fonts d'informació, és "Vivers d'empreses, serveis d'autoempresa". Aquesta acció posa a l'abast als més emprenedors l'assessorament necessari per a la millora o ampliació dels negocis o, àdhuc, per a la creació de noves empreses, mitjançant l'autoocupació.

En un període de canvi en l'activitat econòmica, on el sector serveis continua creixent, el Viver d'Empreses de Foment de Terrassa és un instrument que permet analitzar la creació, el creixement i la consolidació de moltes petites iniciatives que sorgeixen. L'objectiu és poder observar les semblances o diferències que puguin haver en les iniciatives dels emprenedors segons la seva nacionalitat.

L'objectiu d'aquesta acció és posar a disposició dels emprenedors i emprenedores de Terrassa un servei que contribueixi a la consolidació dels projectes empresarials. L'alt percentatge de mortalitat de les noves petites empreses ha enfocat aquesta acció a monitoritzar tot el procés d'acompanyament des d'abans de l'inici fins a la seva configuració com a projecte sostenible i competitiu dintre del mercat laboral.

La iniciativa dels emprenedors i emprenedores sorgeix independentment de la seva nacionalitat, però el que sí és diferent és la materialització de la creació de l'empresa. Les fonts d'informació evidencien que totes aquelles persones que

han consolidat el procés de creació d'una petita empresa són de nacionalitat espanyola, mentre que els estrangers que accedeixen al servei no veuen assolit els seus objectius.

D'alta banda, però, existeix l'evidència en el municipi de la creació de nous establiments regits per estrangers. Això ens fa pensar que els estrangers utilitzen altres vies –les seves xarxes socials i familiars– per a poder obrir negocis. Així mateix, les característiques de l'empresa quant a sector d'activitat sovint estan determinades per la nacionalitat dels emprenedors i emprenedores, presentant certs col·lectius una certa especialització com ara el tèxtil, botigues d'alimentació, locutoris, i altres. Aquesta suposició no la podem validar per manca de fonts disponibles.

La població estrangera i els serveis socials

A continuació, s'ha vist la necessitat d'elaborar aquest apartat amb l'objectiu d'analitzar la realitat de les ajudes socials que rep la població estrangera, i així poder contrastar els estereotips que la població autòctona té creada en aquest àmbit: la creença de què els marroquins són els que reben més ajudes de menjadors, o que els llatinoamericans són els més beneficiats pels serveis socials de l'Ajuntament, o altres estereotips.

Pel que fa a les visites generades als serveis social durant el 2003, s'observa que una de cada quatre persones són estrangers. Així mateix, el 63,33% dels estrangers són del Magrib, i el 32,66% d'Amèrica. D'una banda, si mirem el percentatge de visites dels estrangers en relació al nombre de persones empadronades del mateix col·lectiu, veiem que el percentatge és significativament superior entre els estrangers que entre els espanyols: el 13,18% dels estrangers empadronats han visitat els serveis socials. Per altra banda, caldria conèixer quin ha estat el motiu de la visita, si merament informativa, o assistencial.

Persones ateses pels Serveis Socials

Terrassa. 2003

	Persones ateses			Persones ateses d'altres països		
	Total	Espanyoles	Estrangers	Magrib	Amèrica	Resta
Núm. Absoluts	8.865	6.700	2.165	1.371	707	87
Percentatge (%)	100,00%	75,58%	24,42%	15,47%	7,98%	0,98%
% d'atesos sobre el total d'empadronats del mateix col·lectiu	4,65%	3,84%	13,18%	17,35%	12,07%	3,26%

Font: elaboració pròpia a partir de les dades del Pla de Barris. Ajuntament de Terrassa.

1.5. Perfil del treballador estranger a Terrassa

☞ Característiques demogràfiques:

- La població estrangera a Terrassa representa el 8,61% del total.
- L'estructura de la població de nacionalitat estrangera presenta un índex significativament masculinitzat, i d'edat jove-adulta.
- El barri que presenta un major nombre de població estrangera és Ca n'Anglada amb 3.129 ciutadans i ciutadanes, i Sant Pere Nord amb 1.408. En termes relatius és el barri de Montserrat el que presenta un major percentatge de població immigrada sobre el total de persones que viuen al barri.
- La principal nacionalitat de procedència és el Marroc, seguida de l'equatoriana.
- La distribució per sexe està relacionada amb el lloc de procedència: hi ha una relació de dones procedents d'Amèrica del Sud, i homes immigrants procedents del nord de l'Àfrica.
- El flux migratori present tendeix a la diversificació de les nacionalitats.

☞ Característiques econòmiques:

- El 80% dels estrangers té entre 16 i 65 anys, edats potencialment actives.
- La taxa d'activitat, segons les dades censals del 2001, és 14,45 punts superior a la de la població espanyola; concretament el 74,10% davant el 59,65%.
- Per contra, presenta una major taxa d'atur: el 17,46% enfront el 10,49% de la població autòctona.
- El sector serveis és el major sector d'activitat que ocupen, seguit del de la construcció.
- Hi ha una relació de l'activitat econòmica segons el sexe; els homes estrangers treballen principalment en la construcció, mentre que les dones en el sector serveis.
- El lloc de procedència dels ocupats també mostra relació amb el tipus d'activitat econòmica realitzada.
- En termes generals, els treballadors estrangers realitzen treballs que requereixen poca preparació.
- Hi ha més homes en el mercat laboral que dones estrangeres.
- Augment de la contractació temporal, i són les dones les que presenten un percentatge lleugerament superior de contractació indefinida.

1.6. A tall de conclusions

A continuació, a tall de conclusió, es resumeixen les principals característiques de la situació dels treballadors estrangers (principalment extracomunitaris) en el mercat de treball.

En primer lloc, cal esmentar que hi ha grans limitacions en les fonts d'informació que dificulten l'anàlisi acurada de la situació actual, especialment en el mercat de treball paral·lel, on els estrangers juguen un paper clau en l'activitat econòmica del municipi, i del país.

Així mateix, la impossibilitat d'entrar al mercat reglat per part de moltes persones estrangeres, pel fet de no tenir un permís de treball i/o de residència, fa que treballin en unes condicions més difícils. Per aquest motiu, la seva situació de partida en el mercat de treball és diferent a la població espanyola o que ja té una situació regularitzada.

I per tant, una primera conclusió és que aquest col·lectiu no entra en competència amb la població "autòctona", ja que la seva situació d'irregularitat fa que ocupin uns segments d'activitat concrets.

Deixant de banda aquest primer filtre, les fonts oficials també evidencien que la majoria dels estrangers extracomunitaris realitzen feines que no requereixen un grau d'especialització, això independentment de la seva formació acadèmica.

Les dades reflecteixen que els espanyols tenen unes "forquilles" d'ocupació molt més àmplies que els estrangers, és a dir, la població "autòctona" pot ocupar des de càrrecs directius fins a manobres de la construcció, en canvi entre la població extracomunitària existeix un grau de concentració important: la majoria són peons de la construcció. Així mateix, també s'observa una clara relació entre el sector d'activitat i el sexe: les dones realitzen tasques vinculades al seu rol de gènere, i així mateix els homes.