

II. INDICADORS DE TERRASSA PER ÀREES TEMÀTIQUES

II.1 CREIXEMENT URBANÍSTIC I OCUPACIÓ DEL SÒL

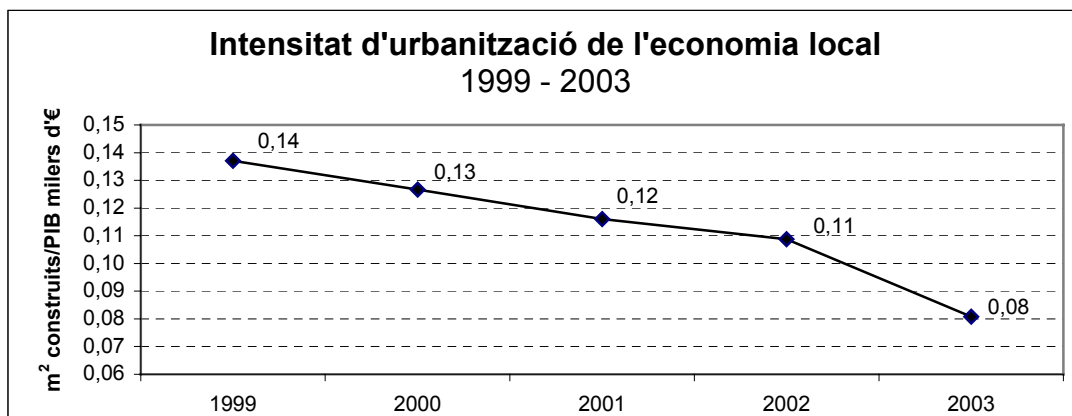
Fins a l'actualitat l'augment de la complexitat dels sistemes urbans al llarg del temps s'ha aconseguit a base d'una major explotació dels recursos naturals i un increment de la pressió sobre el medi ambient. En aquest sentit, el sòl esdevé un dels principals limitadors del desenvolupament físic del municipi si es considera un recurs amb valor ecològic i/o paisatgístic que cal protegir. L'any 2003, el 31,3% del municipi era sòl urbà, per la cosa hom pot pensar que encara queda molt per urbanitzar. Això no és del tot cert, gran part de l'espai sense urbanitzar té un afegit valor ecològic que caldria protegir, bé per la integració d'aquest dins el Parc de Sant Llorenç del Munt o bé per la seva funcionalitat com a corredor biològic entre Sant Llorenç i Collserola. En aquest àrea temàtica s'analitza primer el creixement urbanístic a partir de l'indicador d'intensitat d'urbanització de l'economia local i en segon lloc l'evolució de l'ocupació urbana del sòl.

II.1.1 Intensitat d'urbanització de l'economia local (IUEL)

L'indicador mesura l'eficiència en el creixement urbanístic per part de l'activitat econòmica que es desenvolupa al municipi, aproximat a partir de les dades anuals de superfície d'habitatge de nova planta construïda.

$$\text{IUEL} = \frac{\text{Superfície construïda any } X - \text{Superfície construïda } X - 1}{\text{PIB municipal any } X}$$

Els resultats obtinguts per als anys 1999, 2000, 2001, 2002 i 2003 es representen en el següent gràfic.



S'observa una evolució decreixent en la intensitat d'urbanització de l'economia local durant el període comprés entre 1999 i 2003, degut a la important davallada de l'activitat constructora, iniciada l'any 2000. En aquest sentit, durant els cinc darrers anys el creixement econòmic (creixement del PIB) no ha donat lloc a un creixement urbanístic insostenible, basat en l'elevada activitat constructora i d'ocupació del sòl.

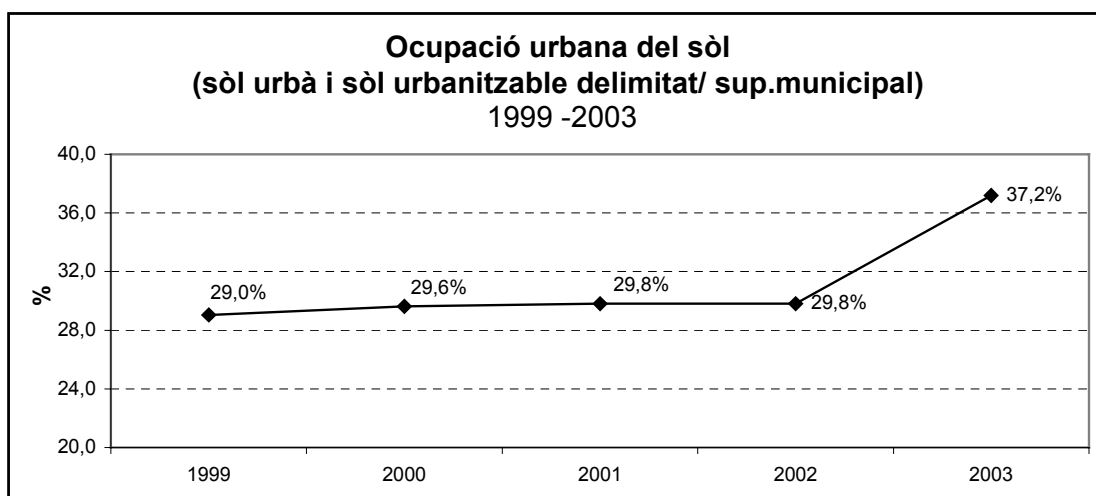
Tot i això, el nou planejament urbanístic de 2003 (POUM 2003) projecta un creixement urbanístic notable, per tant, serà important analitzar els primers resultats de l'activitat constructora durant aquest nou procés urbanístic, i veure si el sòl és valorat com un recurs no renovable que s'ha d'ocupar tenint en compte no només les necessitats poblacionals, sinó també el valor ecològic del mateix.

II.1.2 Ocupació urbana del sòl

Aquest indicador analitza el potencial d'ocupació urbana del sòl, considerant tant la superfície urbana ocupada (sòl urbà) com la que es troba en previsió de ser ocupada (sòl urbanitzable delimitat). El seu càlcul determina la relació entre la superfície total municipal i el seu potencial urbanístic. L'indicador pot ser d'utilitat per a definir els objectius de creixement de sòl urbà, per incorporar en futures revisions del planejament urbanístic del municipi. En aquest sentit, l'indicador ha de reflectir un creixement urbà equilibrat que asseguri una qualitat acceptable del paisatge municipal.

$$\text{Ocupació urbana del sòl} = \left(\frac{\text{Sup.urbana actual} + \text{Sup. urbanitzable delimitada}}{\text{Sup. total municipal}} \right) \times 100$$

El resultat obtingut per al període 1999 - 2003, es troba representat en el següent gràfic.



Abans de l'aprovació del Pla d'Ordenació Urbanística Municipal, l'any 2003, Terrassa presentava una ocupació urbana (sòl urbà i sòl urbanitzable programat) que es trobava al voltant del 30% del conjunt municipal. Amb l'aprovació del nou planejament, una part important del sòl urbanitzable delimitat passava a ser sòl urbà, i es projectaren nous sectors a urbanitzar, essent una de les principals propostes del Pla. Fruit d'això, l'any 2003 la ocupació urbana ha crescut fins al 37%. La següent taula distingeix els dos tipus d'ocupació urbana i l'evolució de les seves superfícies des de 1999.

Ocupació urbana del sòl

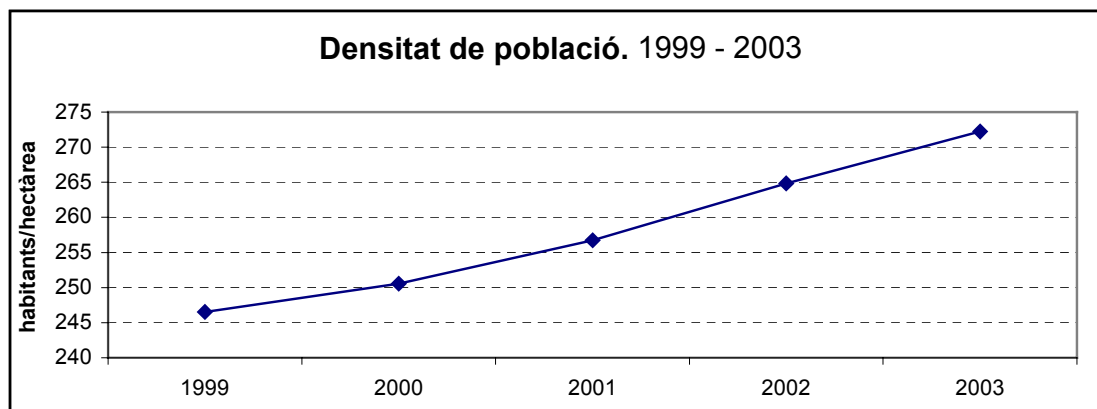
Tipus d'ocupació

	<i>hectàrees</i>				
	1999	2000	2001	2002	2003
Sòl urbà (SU)	1844,2	1844,2	1844,2	1844,2	2194
Sòl urbanitzable delimitat ¹ (SUrbD)	191,9	232,13	245,73	245,73	413,3
Total	2036,1	2076,33	2089,93	2089,93	2607,3

1. Abans de la llei 2/2002, sòl urbanitzable programat

Terrassa és un municipi força urbanitzat i al contrari de com passa en altres ciutats metropolitanes, el potencial urbanístic pot arribar a ser encara molt més gran, ja que la superfície municipal no ocupada és encara significant. Tot i això, el planejament urbanístic és conscient de l'important valor ecològic del territori sense urbanitzar i ho plasma en una de les principals línies estratègiques, *la preservació i integració de l'espai lliure de l'entorn natural*. És veritat que amb l'entrada del nou planejament l'any 2003, l'ocupació urbanística actual i immediata s'ha intensificat, però ha estat resposta de les necessitats pròpies del municipi. En aquest sentit caldria esperar a mig i llarg termini, un creixement urbanístic equilibrat i sostenible, d'acord amb el principi de preservació de l'entorn natural.

Com a subindicador, la densitat poblacional permet analitzar l'eficiència en l'ús del sòl. Així densitats de població baixes (< 60 - 70 habitants/ha) indiquen un consum excessiu de sòl si s'entén com un recurs limitat i no renovable. Lluny d'això, Terrassa presentava l'any 2003 una densitat de 270 habitants per hectàrea i creixia un 10% entre 1999 i 2003.



Per barris s'observa en el següent plànol, que només hi ha una petita unitat corresponent al barri de Santa Eulàlia, amb una densitat superior als 300 habitants per hectàrea. Pel que fa a la resta de barris, la majoria es troben en densitats mitjanes compreses entre els 75 i 300 habitants per hectàrea, dins del nucli urbà consolidat, i en densitats baixes, a la perifèria.

